

BYGGÐASAFN SKAGFIRÐINGA ✦  
RANNSÓKNASKÝRSLUR



# Fornleifaskráning á Blönduósi



Bryndís Zoëga  
Guðmundur St. Sigurðarson

**2007/65**



© Bryndís Zoëga, Guðmundur St. Sigurðarson  
Bygðasafn Skagfirðinga, Sauðárkróki  
2007/65

# Efnisyfirlit

<b>EFNISYFIRLIT</b> .....	<b>I</b>
<b>MYNDASKRÁ</b> .....	<b>II</b>
<b>INNGANGUR</b> .....	<b>1</b>
<b>TILGANGUR FORNLEIFASKRÁNINGA</b> .....	<b>2</b>
<i>AÐFERÐ VIÐ SKRÁNINGU</i> .....	3
<i>JARÐANÚMER</i> .....	3
<i>TEGUND, HLUTVERK OG HEITI</i> .....	3
<i>STAÐHETTIR OG LÝSING</i> .....	3
<i>SAGA JARÐANNA OG FORNLEIFAR</i> .....	3
<b>HELSTU MINJAFLOKKAR</b> .....	<b>4</b>
<i>MINJAR Í TÚNI</i> .....	4
<i>MINJAR Í EÐA VIÐ TÚN</i> .....	4
<i>MINJAR UTAN TÚNS</i> .....	5
<i>VIÐ SJÓ/VÖTN</i> .....	6
<b>SAGA</b> .....	<b>8</b>
<b>FORNLEIFASKRÁNING</b> .....	<b>14</b>
<b>NIÐURLAG</b> .....	<b>47</b>
<b>LOKAORD</b> .....	<b>50</b>
<b>HEIMILDASKRÁ</b> .....	<b>51</b>
<b>VIÐAUKI 1</b> .....	<b>55</b>

## Myndaskrá

MYND 1. BRYGGJAN Á BLÖNDUÓSI. HORFT TIL NORÐVESTURS. LJÓSM. BZ. ....	14
MYND 2. MÓGILSHVAMMUR. HORFT TIL NORÐVESTURS. LJÓSM. BZ. ....	15
MYND 3. MATJURTAGARÐAR. LJÓSM. BZ. ....	16
MYND 4. SPRENGIGÍGAR Á SKÚLAHORNI. LJÓSM. BZ. ....	18
MYND 5. TÓFTALEIFAR. HORFT TIL SUÐVESTURS LJÓSM. BZ. ....	20
MYND 6. TÚNGARÐUR Á MELAGERÐI. LJÓSM. BZ. ....	22
MYND 7. HÁLFHRINGLANGA TÓFT EÐA GARÐLAG. LJÓSM. BZ. ....	25
MYND 8. TÓFT Á LANGHOLTI. LJÓSM. BZ. ....	26
MYND 9. TÓFTAHÓLL LJÓSM. BZ. ....	26
MYND 10. KOFATÓFT NORÐAN KLEIFA LJÓSM. BZ. ....	35
MYND 11. HÚSGRUNNUR. LJÓSM. BZ. ....	39
MYND 12. VARÐA. HORFT ER TIL SUÐURS. LJÓSM. BZ. ....	40

## **Inngangur**

Að beiðni Blönduósbæjar gerði Fornleifadeild Byggðasafns Skagfirðinga fornleifaskráningu í Blönduóbæ vegna aðal- og deiliskipulags bæjarins. Svæðið sem skráð var 2007 nær ekki yfir allt land Blönduósbæjar og er afmörkun þess sýnd á 1. mynd í viðauka aftast í skýrslunni. Þar eru einnig sýnd þau deiliskipulagssvæði sem eru innan skráningarsvæðis.

Nákvæm húsaskráning fór ekki fram en í viðauka er listi með húsum sem reist voru á Blönduósi fram yfir aldamótin 1900 og í viðauka eru kort sem sýna staðsetningu horfinna húsa sem gerð hafa verið eftir gömlum uppdráttum af bænum. Hluti þeirra gagna er fengin frá Stoð Verkfræðistofu á Sauðárkróki og eru birt hér með góðfúslegu leyfi Stoðar.

Vettvangsskráning fór fram 2. og 3. júní og 13. ágúst 2007 og var unnin af Bryndísi Zoëga landfræðingi og Guðmundi St. Sigurðarsyni meistaraneima í fornleifafræði, undir stjórn Guðnýjar Zoëga fornleifafræðings.

Sérstakar þakkir fá heimildamenn okkar þeir Ævar Þorsteinsson frá Enni, Jón Arason í Skuld, Jón Ísberg fyrrverandi sýslumaður og Ásdís Kristinsdóttir frá Kleifum.

## Tilgangur fornleifaskráninga

Í Þjóðminjalögum nr. 107/2001 er kveðið á um að stuðla beri að verndun menningar-sögulegra minja í eigin umhverfi og tryggja að íslenskum menningararfi verði skilað óspilltum til komandi kynslóða, að auðvelda eigi aðgang að þeim, kynna þær þjóðinni og greiða fyrir rannsóknum. Í 9. grein laganna eru fornleifar skilgreindar sem:

[...] hvers kyns leifar fornra mannvirkja og annarra staðbundinna minja sem menn hafa gert eða mannaverk eru á, svo sem:

- a. búsetulandslag, byggðaleifar, bæjarstæði og bæjarleifar ásamt tilheyrandi mannvirkjum, húsaleifar hvers kyns, svo sem kirkna, bænahúsa, klaustra og búða, leifar af verbúðum, naustum, verslunarstöðum og byggðaleifar í hellum og skútum;
- b. vinnustaðir þar sem aflað var fanga, svo sem leifar af seljum, verstöðvum, bólum, mógrofum, kolagrofum og rauðablæstri;
- c. gömul tún- og akurgerði, áveitumannvirki og leifar eftir veiðar til sjávar og sveita;
- d. gamlir vegir, stíflur, brýr, vatnsvöð, varir, hafnir og bátalægi, slippir, ferjustaðir, kláfar, vörður og vitar og önnur vega- og siglingamerki ásamt kennileitum þeirra;
- e. virki og skansar og önnur varnarmannvirki;
- f. gamlir þingstaðir, meintir hörgar, hof og vé, brunnar, uppsprettur, álagablettir og aðrir staðir og kennileiti sem tengjast siðum, venjum, þjóðtrú eða þjóðsagnahefð;
- g. áletranir, myndir eða önnur verksummerki af manna völdum í hellum eða skútum, á klettum, klöppum eða jarðföstum steinum;
- h. haugar, dysjar og aðrir greftrunarstaðir úr heiðnum eða kristnum sið.
- i. skipsflök eða hlutar úr þeim.

Minjar 100 ára og eldri teljast fornleifar, en heimilt er þó að friðlýsa yngri minjar [...].

Samkvæmt lögnum eru allar fornleifar friðhelgar og verndaðar gegn hvers kyns raski. Í 10. grein segir að fornleifum megi enginn „spilla, granda né breyta, ekki heldur hylja þær, laga né aflaga né úr stað flytja nema leyfi Fornleifaverndar ríkisins komi til.“ Þetta á við um allar fornleifar, óháð sérstakri friðlýsingu. Friðhelgi fornleifa er ekki háð því að þær séu þekktar eða hafi verið skráðar. Ef áður óþekktar fornleifar finnast ber að tilkynna það Fornleifavernd ríkisins. Komi fornleifar í ljós við jarðrask skal fresta vinnu á staðnum uns ákvörðun Fornleifaverndar liggur fyrir um hvort og með hvaða skilyrðum framkvæmdir megi halda áfram (sjá 14. gr.).

Eitt af markmiðum fornleifaskráningar er að sporna við því að minjar verði fyrir skemmdum af gáleysi eða að nauðsynjalausu. Fornleifaskráning er forsenda skipulegrar minjavörslu svo sem þegar ákvarðanir eru teknar um aðgerðir til verndar einstökum minjastöðum eða minjasvæðum. Auk þess kemur hún að gagni í rannsóknum og kynningum.

Þeir sem stýra hvers konar framkvæmdum verða að eiga aðgang að yfirliti um fornleifar á framkvæmdasvæðinu, svo unnt sé að taka tillit til minja við skipulagsvinnu og varðveita sögu staðarins í landslaginu. Einnig má minnka stórlega líkur á að framkvæmdaraðilar rekist í miðjum klíðum á fornleifar, sem þeir gerðu sér ekki grein fyrir að gætu verið fyrir hendi, en reynist nauðsynlegt að rannsaka með

tilheyrandi kostnaði og töfum á framkvæmdum. Því er mikilvægt að fornleifaskráning sé gerð með nægilegum fyrirvara áður en framkvæmdir eiga sér stað.

Björgunaruppgröftur, sem unninn er vegna framkvæmda og undir þrýstingi vegna þeirra, er engan veginn æskilegur. Hvorki fyrir framkvæmdaaðila né frá sjónarmiði fornleifafræðinnar, og því sameinar fornleifaskráningin hagsmunum beggja.

### ***Aðferð við skráningu***

Helstu heimildir eru kannaðar svo sem jarðabækur, örnefnaskrá, túnakort og fornrit til að leita að vísbendingum um fornleifar á svæðinu. Þessar upplýsingar eru skráðar og gögnum skilað inn á stafrænu formi til Fornleifaverndar ríkisins sem hefur yfirumsjón með fornleifum á landinu.

Fornleifarnar eru flokkaðar eftir jörðunum sem þær tilheyra og er þá miðað bæði við opinbera fasteignaskrá og jarðaskiptingu eins og hún kemur fyrir í Jarðatali Johnsens frá 1847.<sup>1</sup> Um og eftir aldamótin 1900 var mörgum jörðum skipt upp og stofnuð á þeim nýbýli en fornleifar innan þeirra landamerkja falla undir heimajörðina eins og hún var skilgreind 1847.

Í inngangi með skránum er sögulegt yfirlit þar sem gerð er grein fyrir takmörkum jarðanna, breytingum, atburðum og öðrum þáttum sem geta varpað ljósi á sögu byggðar og búskapar á staðnum.

Að öðru leyti er skráin byggð upp með þeim hætti sem að neðan greinir.

### ***Jarðanúmer***

Jarðirnar eru auðkenndar með heiti jarðarinnar og tveimur númerum; í fyrsta lagi landsnúmeri sem Fasteignamat ríkisins hefur úthlutað, t.d. Blönduós 145147, og í öðru lagi númeri jarðarinnar samkvæmt Jarðatali Johnsens (1847). Þar að auki er fornleifunum gefið raðnúmer innan hverrar jarðar; t.d. er bryggjan á Blönduósi nr. 1 og þar af leiðandi auðkennt með eftirfarandi hætti: Blönduós 145147 – 1 en bæjarhóll Melagerðis sem fyrr tilheyrði Enni er 145147 332-14. Sé jörð með landnúmer en ekki númer í Jarðatali Johnsens flokkast allar fornleifar á jörðinni undir landsnúmer jarðarinnar.

### ***Tegund, hlutverk og heiti***

Í fáum orðum er tegund og hlutverki minja lýst, þ.e. hvort um sé að ræða tóftir bæja eða útihúsa, höfn, byrgi, túngarð og þar fram eftir götunum.

### ***Staðhættir og lýsing***

Í kafla um staðhætti og lýsingu er greint frá því hvað heimildir segja um staðhætti og lýsingu á minjum auk lýsingar skrásetjara á legu minja.

### ***Saga jarðanna og fornleifar***

Í kaflanum um sögu jarðanna og fornleifar er stiklað á stóru um sögu hverrar jarðar. Þar er auk þess að finna hina eiginlegu fornleifaskrá.

---

<sup>1</sup> Johnsen, J. 1847.

## Helstu minjaflokkar

Búsetuminjum má gróft séð skipta í tvo flokka, minjar í túni og minjar utan túna. Þær minjar er mesta sögu geyma eru bæjarstæði/hólar og umhverfi þeirra. Stærsti minjaflokkurinn saman stendur hinsvegar af útihúsum hverskonar. Innan túns má nefna fjós, fjárhús, hrútakofa, hesthús, lambhús, smiðjur, ýmsa kofa, kvíar, hlöður og skemmur. Utan túns má nefna sel, beitarhús, stekki, heytóftir, réttir, nátthaga, smalakofa o.fl. Aldur útihúsa er sjaldnast þekktur en oft voru þau byggð öldum saman á sama stað. Því kunna leifar eldri mannvirkja að leynast undir tóftum þeirra yngri. Lega og útlit minja gefur oft til kynna hverskyns minjar þar er um að ræða þótt engar heimildir séu til um notkun þeirra. Þó er ekki alltaf hægt að ákvarða nánar hver notkun húss kann að hafa verið.

### *Minjar í túni*

#### *Bæjarstæði*

Útlit og lega bæjarstæða helgast af því hvort um er að ræða viðvarandi eða styttri byggð. Oft varðveitast vel afbýli eða skemmri tíma bústaðir s.s. sel þar sem þau eru gjarnan þannig staðsett að seinni tíma framkvæmdir hafa ekki raskað við þeim. Slík bæjarstæði/bústaðir geta gefið miklar fornleifafraðilegar upplýsingar. Bæjarhólar verða til við sífelldar endurbyggingar húsa á sama stað. Þeir varðveita mikla sögu um húsakost og lifnaðarhætti, og þar eru mestar líkur á að verðmætir gripir finnist. Oft voru bæjarstæði nokkurskonar þorp bygginga þar sem útihús hverskonar voru áföst eða fast við bæjarhúsin.

**Kirkjur** voru oftast gegnt bæjarhúsum eða mjög nærri bæjarstæðum.

Á **alkirkjum**, höfuðkirkjum (beneficium) var messað hvern helgan dag og þar mátti jarða.

Á **hálfkirkjum**, svokölluðum útkirkjum (annexium), var messað helmingi sjaldnar en á alkirkjunum eða annan hvern helgan dag. Þar mátti jarða. Djákni aðstoðaði prest ef margar slíkar kirkjur heyrðu undir alkirkju. Djáknar máttu messa en ekki vígja eða jarða.

Á **fjórðungs-** og **þriðjungskirkjum** var messað sjaldnar, ýmist þriðja hvern eða fjórða hvern helgan dag. Þær höfðu ekki allar graftedleyfi.

**Bænhús** voru einskonar heimiliskapellur. Í þeim mátti messa en biskupsleyfi þurfti til að gifta, skíra eða veita sakramentið. Þar mátti ekki grafa lík.

**Grafreitir** voru oftast afmarkaðir af garðhleðslu. Þeir voru við eða nærri bæjarstæðum, umhverfis kirkjur og hálfkirkjur. Elstu kirkjugarðarnir voru hringlaga en þeir urðu seinna ferhyrdir. Ætla má að greftrun hafi farið fram við sóknarkirkjur en fjöldi grafa sem fundist hafa við jarðrask á jörðum þar sem engar heimildir eru til um kirkjur eða bænhús bendir til að víðar hafi verið jarðað en áætlað hefur verið.

### *Minjar í eða við tún*

Minjar innan túns eru oft horfnar vegna jarðabóta eða annarra framkvæmda. Dæmi um slíkar minjar eru:

**Fjós:** Fjóstóftir eru oft á bæjarstæðinu sjálfu eða nærri því.

**Fjárhús:** Fjárhústóftir eru margvíslegar og stærð þeirra og fjöldi króa geta verið mismunandi. Oft má greina garða eftir miðri tóftinni eða stalla undan jötum upp við vegg. Oft eru hlöður eða heytóftir áfastar aftan við fjárhúsin.

**Hrútakofar:** Smærri kofar oft yst í túni.

**Lambhús:** Yfirleitt smáar tóftir, einnar króar hús.



**Hesthús:** Oft smærri hús yst í túni eða við túngarð.

**Smiðjur:** Smiðjur voru yfirleitt nálægt bæjarstæðinu sjálfu en einnig eru dæmi þess að þær hafi staðið í túni dálítið frá bænum, vegna eldhættu. Oftast frekar smáar tóftir.

**Kofar:** Yfirleitt fremur smáar tóftir. Kofarnir voru af ýmsu tagi s.s. hæsnakofar.

**Brunnar:** Brunnar eða vatnsból voru mikilvæg enda greiður aðgangur að vatni oftast grunnforsenda þess hvar bæjum var valinn staður. Oft eru brunnar grjóthlaðnir, gjarnan hringlaga en stundum ferkantaðir. Ef byggt var svokallað brunnhús yfir brunnninn eða við hann líkjast tóftirnar öðrum kofatóftum. Einnig var algengt að hafa innangengt eftir rangala frá bæ til brunns.

**Myllur:** Kornmyllur, svokallaðar vatnsmyllur, knúðar vatni voru við marga bæi. Þær voru víðast hvar aflagðar um síðustu aldamót. Stundum er í heimildum getið um myllusteina sem varðveist hafa eftir að myllurnar sjálfar hrundu, og mylluörnefni eru á flestum bæjum. Tóftirnar liggja við ár eða læk. Þær eru litlar, grjót- og torfhlaðnar og dyr eða op á tóftinni þangað sem vatnið var leitt inn og út. Oft eru grafnar rennur úr læk ofan við að tóftinni og vatnsmagninu þannig verið stýrt. Á stöku stað voru vindmyllur og sér lítið eftir af þeim en heimildir um staðsetningu þeirra eru mikilvægar.

**Kvíar:** Kvíar voru oftast í túni eða rétt utan þess. Þangað var ánum smalað til mjalta. Kvíum svipar mjög til stekkja en oft eru þær þó aðeins ein kró, ekki tvískipt eins og stekkirnir.

### **Minjar utan túns**

Sá flokkur minja sem jafnan hefur varðveist best eru hverskyns minjar utan túns. Þær liggja gjarnan á stöðum þar sem nútíma jarðrækt hefur aldrei verið beitt.

**Kuml/haugur/dys/kumlateigur:** Kuml/haugar eru grafstæði úr heiðni. Þau geta verið einstök eða nokkur saman og mynda þá svokallaðan kumlateig. Stundum eru slíkar grafir upphlaðnar og því greinilegar í landi en oft eru þau þó ósýnileg á yfirborði. Stundum er einföld grjóthleðsla umhverfis eða yfir gröfnni. Kuml og kumlateigar eru oft rétt utan túns í um 2-300 m fjarlægð frá bæ. Þau geta þó legið nokkuð utan túns og oft virðast þau liggja á eða við landamerki jarða eða við alfara- eða þjóðleiðir. Stundum eru hólmyndanir í landi, manngerðar og ómanngerðar, álitnar kuml, stundum grafstæði nafngreindra landnáms- eða fornanna. Sögur, hjátrú eða helgi fylgja oft slíkum fornmannahaugum eða dysjum. Viðskeytin kuml og dys má stundum finna í örnefnum.

**Réttir:** Réttir, aðhald eða annað gripheldi er gjarnan að finna fjær bæjum, oft mitt á milli bæja. Smærri réttir voru til heimabruks en lögréttir eða skilaréttir nefndust þær réttir þar sem smalað var saman af stærra svæði, sveitum (heimfjöllum) eða afréttum. Þær voru yfirleitt grjót- og torfhlaðnar, gjarnan upp við klettaveggi eða við náttúrulegt aðhaldi einhverskonar. Réttir sem voru notaðar á einstöku bæjum voru smáar og einfaldrar gerðar en lögréttir stærri og oft margskipt upp í dilka.

**Stekkir:** Eru smáréttir með einum dilk eða kró, svokallaða lambakró og voru notaðir fyrstu dagana við fráfarur. Lömb voru færð frá ánum að kvöldi og byrgð inni í krónni til að hægt væri að mjólka ærnar til heimilisins morguninn eftir. Stekkirnir eru gjarnan nokkurn spöl frá bæjum, svokallaðan stekkjarveg. Þeir eru oftast hlaðnir úr torfi og grjóti. Þeir eru gjarnan hlaðnir upp við stóra náttúrusteina eða klettaveggi.

**Nátthagar:** Nátthagar eru frá tíma fráfarerna. Mylkum ám var haldið innan nátthagans á næturnar en sleppt út fyrir á daginn. Lömb voru á sama tíma hýst í lambakrónni yfir

nóttina, en sleppt til ánnu á daginn. Náttþagarnir voru notaðir bæði á stekktíma og á fyrstu vikum með kvíunum og eru því oftast en ekki í næsta nágrenni.

**Sel:** Sel eru venjulega nokkurn veg frá bæjum, oftast við ár eða læki. Þangað var búsmali rekinn á sumrum og þar hafði fólk sumardvöl við að vinna mjólkurmat til vetrarins. Sel voru í notkun allt frá landnámstíð og fram undir 17-18. öld. Seltóftir eru jafnan leifar þriggja eða fleiri tófta, oft samfastar. Stundum voru þar líka réttir eða gripheldi. Oft byggðust upp býli af þessum seljum og einnig beitarhús. Býli þessi tóku þá gjarnan nafn með viðskeytinu -sel. Erfitt getur verið að greina milli tófta selbúskapar eða smábýla þar sem búseta var í e.t.v. í skemmri tíma. Þó má oft greina smábýlin á túngarðinum sem hefur verið hlaðinn umhverfis bæjarhúsin.

**Stöðull:** Kýr voru mjólkaðar á stöðli. Þurrum stað ekki langt frá bæ. Þar eru sjaldan nokkur kennileiti önnur en örnefnið.

**Beitarhús:** Beitarhús voru byggð utan túns þar sem haglendi var gott og getur verið langt í þau að ganga. Oft voru þau byggð upp á gömlum selstæðum, allt upp í nokkurra kílómetra fjarlægð frá bæ. Þar var fé beitt yfir vetrartímam til að hlífa túnum og heimahögum. Beitarhúsatóftir samanstanda af myndarlegri fjárhústóft eða tóftum, og oftast en ekki er hlaða áföst fjárhúsunum.

**Smalakofar:** Fé var smalað í haga að morgni og heim til mjalta að kveldi. Smalar sátu yfir fénu á daginn og voru það oft börn eða unglingar sem gegndu því starfi. Algengt var að smalar hlæðu sér smákofa eða afdrep fyrir veðri og vindum meðan setið var yfir. Tóftir smalakofa eru oft mjög litlar og standa í brekkum eða á hólum þar sem víðsýnt var.

**Heytóftir:** Þar sem hey var slegið á engjum eða mýrum voru hlaðnar upp tóftir, svokallaðar heytóftir eða heykuml. Þar var heyinu safnað saman og það byrgt til geymslu fram á veturinn er fódra þurfti búsmala. Slíkar tóftir eru oftast ferkantaðar og engar dyr á þeim. Að vanda standa tóftirnar nokkru hærra en umhverfið til að halda heyinu þurru og til að varna því að búsmali kæmist að því. Ekki voru veggir eða þak á slíkum tóftum og hleðslur því óverulegar.

**Fjárborgir:** Fjárborgir voru hringlaga úr grjóti, nokkurskonar réttir eða afdrep fyrir búfé.

**Garðlög:** Margskonar garðlög er að finna umhverfis tún og utan þeirra. Bæjarstæði voru oftast afmörkuð með hlöðnum túngarði þá oftast úr grjóti og torfi. Garðar voru og stundum umhverfis beitarhús eða smábýli. Vallargarðar eru garðar utan túns. Oft er erfitt að geta sér til um not þessara garða en líklega hafa þeir þjónað þeim tilgangi að aðgreina land í nytjaeiningar. Garðar voru einnig hlaðnir á mörkum landeigna, svokallaðir landamerkjagarðar.

**Heyvinnsla:** Stundum má sjá minjar um fyrstu tilraunir til túnsléttu og kallast það beðasléttur. Frá aldamótum og fram um 1930 var unnið að túnsléttun og framræslu á flestum bæjum. Tímabilið er í þessu sambandi oft nefnt þaksléttutími. Fyrsta áratuginn voru notuð handverkfæri. Sléttað var í aflöngum spildum eða beðum sem síðan settu svip á túnið. Sléttaðar voru tóttir næst bæjum og jafnað úr gömlum peningshúsum sem staðið höfðu dreifð innan túns.

### **Við sjó/vötn**

Menjar um sjósókn varðveitast oft illa vegna nálægðar sinnar við hafið. Margar þeirra hafa og horfið við framkvæmdir vegna þéttbýlismyndunar og hafnargerðar. Verstöðvar eða útgerðastaðir voru oft notaðir frá mörgum bæjum/byggðarlögum og því kunna þar að finnast nokkuð fjölbreyttar minjar.

**Sjóhús/verbúðir:** Sjóhús og verbúðir voru íverustaðir sjómanna á meðan á vertíð stóð. Stundum voru þessi hús á tveimur hæðum. Geymsla undir veiðarfæri og annan búnað á neðri hæðinni en svefnstaður manna á þeirri efri. Grunnur húsanna var grjóthlaðinn en efri hæðin úr timbri. Einnig voru verbúðir oft einföld grjót- og torfhlaðin hús.

**Fiskbyrgi:** Oftast grjóthlaðnar einfaldar byggingar, ferhyrndar eða hringlaga, þar sem fiskur var geymdur.

**Hjallar:** Oft finnast hleðslur undan hjöllum, fiskhjöllum og geymslum. Slíkar hleðslur eru oft ferköntuðu upphleðsla sem myndar sléttan flöt eða grunn. Einnig er oft einföld grjótröð sem markar af grunninn.

**Naust/hróf:** Tóftir í eða við fjöruborð þar sem bátar voru dregnir upp og geymdir. Naust geta verið á ýmsa vegu, allt frá tóftum sem reft hefur verið yfir til einfaldra veggheðsla sem bátar hafa verið lagðir á milli. Oft eru naust líka bátslaga og hefur bátum þá verið smeygt inn í naustið.

**Uppsátur:** Þar settu menn upp báta. Uppsátur eru oft samsíða grjóthleðslur sem liggja í sjó fram. Upphlaðnir sjógarðar eða bryggjur eru voru líka til en eru sjaldgæfari.

**Fiskgarðar:** Upphlaðnir garðar til að þurrka fisk á voru á stöku útgerðarstað.

## Saga

Blönduósbær stendur við austanverðan Húnaflóa (sjá 1. mynd) og liggur beggja vegna áróss Blöndu. Bærinn byggðist upphaflega í landi jarðanna Ennis að norðan og Hjaltabakka að sunnan.

Blönduós er víða nefndur í fornum heimildum og þá sem höfn. Landnáma er elsta heimild sem getur óssins sem hafnar, þar segir frá Ævari Ketilssyni helluflaga og Þuríði dóttur Haraldar konungs í Sogni er komu að landi í Blönduósi og námu ofanverðan Langadal og settust að í Ævarsskarði.<sup>2</sup> Í Hungurvöku er sagt frá því er Magnús Einarsson, verðandi Skálholtsbiskup (1134-1148), var á leið til Noregs að taka biskupsvígslu þegar skip hans varð afturreka í Blönduósi. Hann fór út ári síðar og hlaut vígslu.<sup>3</sup> Skipakomu í Blönduós er víða getið Íslendingasögum; Hallfreðarsögu, Vatnsdælasögu, Þorleifs þætti Jarlaskálds, Laxdælu, Hellismannasögu og Þórðarsögu hreðu.<sup>4</sup> Í Heiðarvígasögu er skipakomu í ósinn tvisvar getið og þar segir jafnframt af afdrifum bónda nokkrum Halldór að nafni sem á að hafa búið á Kleifum við Blöndubakka sem nánar verður getið síðar.<sup>5</sup>

Ólafur Olavíus telur upp forn skipalægi við sunnan verðan Húnaflóa og nefnir þar meðal annarra Blönduós og segir jafnframt að þar hafi verið búðatóftir en ekki viti menn hvar þær hafa staðið. Olavíus taldi litlar líkur á því að nýtileg höfn yrði við Blönduós, þar sem grynningar eru framan hans auk þess sem hann breytist stöðugt sökum brims og ísreks.<sup>6</sup>

Í Húnavatnssýslum var aðeins einn verslunarstaður, á Höfðakaupstað (Skagaströnd) og því var víða löng leið í kaupstað. Um miðja 19. öld hófst verslun á Borðeyri og lausakaupmenn tóku að fara reglulega á Sauðárkrók nokkru síðar en við það bötnuðu verslunarhættir Húnvetninga nokkuð. Þó voru þeir óánægðir með að þurfa að sækja alla verslun til Höfðakaupstaðar og þann 8. júlí 1875 var lögð fram á Alþingi bænaská 145 Húnvetninga um löggilta uppsiglingu við Blönduós með þeim rökum að leið í

---

<sup>2</sup> Landnáma, bls. 139.

<sup>3</sup> Hungurvaka, bls. 21.

<sup>4</sup> Hallfreðarsaga, bls. 135; Vatnsdælasaga, bls. 44,124; Þorleifs þáttur jarlaskálds, bls. 220; Laxdæla, bls. 18; Hellismannasaga, bls. 437, 471, 473; Þórðar saga hreðu, bls. 409, 420, 455.

<sup>5</sup> Heiðarvígasaga, bls. 241.

<sup>6</sup> Ólafur Olavíus, bls. 299.

kaupstað væri bændum of löng, erfið og kostnaðarsöm. Sama dag lagði Ásgeir Einarsson þingmaður fram frumvarp um löggildingu verslunarstaðar við Blönduós sem samþykkt var, þrátt fyrir nokkra andstöðu, 27. júlí og tók löggildingin gildi þann 1. janúar 1876.<sup>7</sup>

Fyrsta útmæling lóða fór fram 19. júlí 1876 er mæld var út lóð fyrir Grafarósfélagið norðan ár og í framhaldi af því fóru fram fleiri útmælingar, einnig norðan ár. Í fyrstu voru reistir tveir verslunarskúrar sumarið 1876 af Th. Thomsen verslunarmanni og Höepfnerverslun á Skagaströnd og verslað í þeim um sumarið, síðar voru þeir fluttir suður yfir á. Thomsen hafði sóst eftir lóð sunnan við ána en Páll Sigurðsson prestur á Hjaltabakka lagðist gegn því og ekkert varð úr byggingu þar fyrir en um haustið sama ár.<sup>8</sup> Það var ekki byggt aftur norðan ár fyrir en Sveinn Kristófersson bóndi í Enni reisti sér hús undir Skúlahorni og kallaði Litla-Enni en í kjölfarið lét hann frænda sinn Guðmund Guðmundsson fá land neðan Reiðmannaklaufar þar sem hann reisti býlið Grund.<sup>9</sup> Árið 1896 var mæld út lóð fyrir Kaupfélag Húnvetninga norðan ár og tveimur árum síðar reis fyrsta verslunarhúsið. Árið 1906 reisti Kaupfélagið timburskúr og 1909 myndarlegt steipt verslunarhús sem stendur enn í dag.<sup>10</sup>

Uppbygging íbúðarhúsnaðis hófst þó ekki norðan ár í einhverjum mæli fyrir en löngu síðar. Árið 1890 voru íbúar á Blönduósi orðnir 52 og um aldamótin 1900 voru þeir 106.<sup>11</sup> Um Húsakost Blönduósinga segir Pétur Sæmundsen: „Húsakostur Blönduósinga var með eindæmum lélegur og bar kaптúnið þess merki allt fram yfir síðasta stríð. Árið 1920 eru á Blönduósi 11 steinhús, 15 timburhús og 31 torfbær. En mikil hjálp var það Blönduósingum, að í mýrunum var ágætur mór og voru mógrafirnar stundum svo að segja upp við bæjarhlaðið. Árið 1917 tóku Blönduósingar upp 2.300 hesta af mó.“<sup>12</sup> Í Árbók Ferðafélagsins 1964 er kaптúninu svo lýst: „En fyrir ofan (austan) *plássið*, timburhúsin og síðar nokkur steinhús tók við Mýrin, torfbæirnir og mógrafirnar. [...] Bæirnir voru flestir litlir, ein stofa eða tvær og eldhús. Veggir og þök voru úr torfi, en hálfstafn úr timbri, að minnsta kosti á öðrum gafli. Það var einkennilegt að líta yfir kaптúnið og Klifamýri af Melunum að áliðnu sumri. Á

<sup>7</sup> Pétur Sæmundsen, bls. 421.

<sup>8</sup> Pétur Sæmundsen, bls. 421-423.

<sup>9</sup> Jón Arason, bls. 29.

<sup>10</sup> Pétur Sæmundsen, bls. 427.

<sup>11</sup> Heimasiða Hagstofu Íslands. Skoðað þann 14.11.07

<sup>12</sup> Pétur Sæmundsen, bls. 466.

mýrinni stóðu móhraukar í hundraðatali, dökkleitir 100-200sm háir hlaðar úr þurrum mó kringum bæina, hestar sveitamanna og kýr Blöndósinga á beit. Þegar nær dró, brá fyrir sérkennilegum þef af sjávarseltu og móreyk. Íbúar torfbæjanna voru flestir *tómthúsmenn*, þ.e. þeir höfðu engar grasnytjar heima við, en gátu flutt að sér hey handa 1-2 kúm og fáeinum kindum.<sup>13</sup>

Samfara uppbyggingu þorps á Blönduósi voru samgöngubætur mikilvægar. Vegir voru gerðir sem tengdu staðinn við þáverandi þjóðvegi, upp með Blöndu að norðan og um Háubrekku til suðurs í átt að Hjaltabakka. Auk þess var komið á lögferju við ósa Blöndu.<sup>14</sup> Þar sem hafnaraðstaða var slæm frá náttúrunnar hendi við Blönduós var á árunum 1894-1895 reist bryggja utan við ána og bætti það til muna hafnarskilyrðin. Varð þetta til þess að Blönduósbær varð fastur viðkomustaður strandferðaskipa og þeirra gufuskipa sem sigldu til og frá Íslandi. Sökum þess að langt þótti frá þorpinu að bryggjunni var önnur reist innan (sunnan) við ána en var hún lítið notuð og lagðist fljótt af.<sup>15</sup> Önnur mikilvæg samgöngubót var bygging Blönduósbrúar sem samþykkt var á Alþingi 1895. Hún var síðan reist á árunum 1896-1897. Bygging brúarinnar hafði mikla þýðingu fyrir Blönduós þar sem áin hafði löngum verið farartálmi. Verslun jókst og nú var komin tenging yfir ána sem sameinaði þorpið sem var að byggjast upp beggja vegna ár.<sup>16</sup>

Kvennaskóli Húnavetninga var stofnaður 1879 og hóf starfsemi sína á Undirfelli í Vatnsdal 26. október sama ár. Hann flutti svo nokkrum sinnum næstu árin vegna húsnæðisskorts en 1901 var reist nýtt skólahús á Blönduósi og þar með var Kvennaskólinn kominn með fasta búsetu. Árið 1911 brann skólinn til kaldra kola og var nýtt skólahús, sem stendur enn í dag, reistur á árunum 1911-1912 og var hann tekinn í notkun haustið 1912.<sup>17</sup> Skólahald í Kvennaskólanum lagðist af 1978 þegar fullreynt þótti um áframhald á skólastarfi<sup>18</sup> og í dag er þar hýst Textílsetur Íslands

---

<sup>13</sup> Jón Eyþórsson, bls. 23.

<sup>14</sup> Jón Arason, bls. 47. Pétur Sæmundsen, bls. 437.

<sup>15</sup> Pétur Sæmundsen, bls. 437.

<sup>16</sup> Pétur Sæmundsen, bls. 439.

<sup>17</sup> Pétur Sæmundsen, bls. 42-49.

<sup>18</sup> Sögusýning opnuð í Kvennaskólanum. Heimasíða Húnahornsins: <http://www.huni.is/index.php?pid=32&cid=855> Skoðað þann 14.11.07.

ses.<sup>19</sup> auk þess sem Heimilisiðnaðarsafnið er starfrækt í fjósi og hlöðu Kvennaskólans.<sup>20</sup>

Bæði bresk og bandarísk hernámslið voru á Blönduósi með það hlutverk að hindra sókn Þjóðverja til Reykjavíkur. Í norðvesturumdæmi, frá Borgarnesi til Blönduóss, voru á tímum breska setuliðsins 1350 menn með aðalbækistöð í Reykjaskóla í Hrutafirði. Heldur fækkuðu bandaríkjamenn í herliðinu er þeir tóku við og voru í þeirra tíð um 800 hermenn í umdæminu.<sup>21</sup> Bretarnir reistu braggahverfi sem náði frá gamla Kaupfélagshúsinu að Blöndubökkum og upp að lóð Kvennaskólans.<sup>22</sup>

Blönduós var upphaflega í tveimur hreppum. Engihlíðarhreppi norðan ár og Torfalækjahreppi sunnan ár. Árið 1914 var Torfalækjahreppi skipt í tvö sveitafélög og varð Blönduóshreppur þá til. Það var ekki fyrr en árið 1936 að Blönduóskaupþún var sameinað í eitt hreppsfélag og var þá um leið fært land frá Engihlíðarhreppi til Blönduóshrepps.<sup>23</sup> Blönduósbær sameinaðist Engihlíðarhreppi árið 2002 og hélt hið nýja sveitafélag nafninu Blönduósbær sem það hafði fengið árið 1988 þegar bærinn fékk kaupstaðarréttindi.<sup>24</sup> Í dag búa rétt rúmlega 900 manns á Blönduósi og helstu atvinnuvegir eru iðnaður, verslun- og þjónusta og útgerð.<sup>25</sup>

### **Fornbýli/eyðibýli í landi Blönduóss**

*Kleifar/Klif* eru suðaustan Blönduósbæjar og mun þar hafa verið býli til forna nefnt Klif og síðar býlið Kleifakot sem var hjáleiga frá Hjaltabakka.<sup>26</sup> Klifa er getið í Auðunarmáldaga frá 1318 þar sem segir: „Ad Backa er Graptar kyrkia. hun a allt heima land. allt ad klifum. oll riutey.“<sup>27</sup> Árið 1346 gefur Ormur biskup á Hólum klaustrinu á Þingeyrum jörðina Hjaltabakka auk jarðarinnar Klifa.<sup>28</sup> Eins og áður var getið er býlið Kleifar við Blöndubakka nefnt í Heiðarvígasögu, þeim hluta bókarinnar sem er endursögn Jóns Ólafssonar frá Grunnavík. Hluti handrits Heiðarvígasögu

---

<sup>19</sup> Heimasíða Sambands íslenskra myndlistarmanna:

[http://www.sim.is/media/files/j%C3%BAAn%C3%AD%202005%20\(3\).pdf](http://www.sim.is/media/files/j%C3%BAAn%C3%AD%202005%20(3).pdf). Skoðað þann 14.11.07.

<sup>20</sup> Heimasíða Heimilisiðnaðarsafnsins: <http://www.simnet.is/textile/husid.htm>. Skoðað þann 14.11.07.

<sup>21</sup> Þór Whitehead, bls. 62, 130.

<sup>22</sup> Af heimasíðu Byggðasafns Húnavetninga og Strandamanna. Skoðað þann 30.11.07.

<sup>23</sup> Af heimasíðu Félagsmálaráðuneytisins. Skoðað þann 23.11.07.

<sup>24</sup> Af heimasíðu Sambands íslenskra sveitafélaga. Skoðað þann 23.11.07.

<sup>25</sup> Af heimasíðu Blönduósbæjar. Skoðað þann 22.11.07.

<sup>26</sup> Pétur Sæmundsen, bls. 429.

<sup>27</sup> Diplomatarium Islandicum II, bls. 475.

<sup>28</sup> Diplomatarium Islandicum II, bls. 475, 835-836.

brann Í Kaupmannahöfn árið 1728 en þá var Jón aðstoðarmaður Árna Magnússonar.<sup>29</sup> Ekki er þekkt býli með þessu nafni á jörðinni Blöndubakka [næsta jörð norðan Ennis]. Taldi danski fræðimaðurinn Kálund víst að um misritun eða misminni í endursögn Grunna-víkur Jóns hafi verið að ræða. Í sóknalýsingu frá 1873 leiðir sóknaprestur sr. Eggert Ó. Brím líkur að því átt sé við fornbylí í landi Ennis. Byggir hann rök sín á því að Enni hafi verið hið forna bæjarstæði Blöndubakka.<sup>30</sup>

*Klifakot* byggðist seinna í landi Klifa og var hjáleiga frá Hjaltabakka. Ólafur Olavius telur Klifakot með í eyðibýlaskrá og segir það hafa farið í eyði 1707 en óvíst er hvort um sama Klifakot er að ræða þar sem það er skráð í landi Grímstungna.<sup>31</sup> Sóknaprestur Hjaltabakkasóknar sr. Páll Sigurðsson nefnir eyðibýlið í sóknalýsingu frá 1873 og segir: „Klifakot við Blöndu, óbyggt síðan séra Rafn bjó þar [sr. Rafn lést 1807].“<sup>32</sup> Tóftir býlisins voru sýnilegar fram um miðja 20. öld og getur Páll Kolka þeirra í Föðurtúni. Telur hann að býlið hafi byggst á 18. öld.<sup>33</sup>

Fornbýlið *Melagerði* liggur á melnum austur af Ytra-Klaufarhorni (sjá 1. mynd). Aldur býlisins er óviss en þess er fyrst getið í jarðabók Árna og Páls, þar er býlið nefnt Melaberg og lýst svo: „Melaberg heitir örnefni eitt í fyrr áminstu þrætulandi; þar halda menn að í gamallri tíð munið hafa byggð verið, og sjást enn þess merki af garðaleifum og tóftarústum, en ekki vita nálægir hjer um framar að undirretta. Örvænt þykir mönnum að þetta megi aftur byggja, því túnstæði er lítið og komið í grámosa, en slægjur öngvar.“<sup>34</sup> Prestur getur eyðibýlisins í sóknalýsingu Höskuldsstaðasóknar en þar, líkt og í örnefnaskrá, er það nefnt Melagerði.<sup>35</sup>

## Náttúrufar

Í Árbók Ferðafélagsins er eftirfarandi lýsing á bæjarstæðinu: „Það sem einkennir helzt bæjarstæðið, eru hinir háu melhjallar eða marbakkar umhverfis byggðina báðum megin Blöndu. Eins og áður er dregið á, eru hjallar þessir um 40 m yfir sjávarmál,

<sup>29</sup> Húnavetninga sögur II, 8.

<sup>30</sup> Húnavatnssýsla: sýslu- og sóknalýsingar Hins íslenska bókmenntafélags 1839-1873, bls. 122; Kálund, bls. 38.

<sup>31</sup> Ólafur Olavius, bls. 285.

<sup>32</sup> Sýslu- og sóknarlýsingar, bls. 86.

<sup>33</sup> P.V.G.Kolka, bls. 187.

<sup>34</sup> Jarðabók Árna Magnússonar og Páls Vídalín, bls. 413.

<sup>35</sup> Húnavatnssýsla: sýslu- og sóknalýsingar Hins íslenska bókmenntafélags 1839-1873, bls. 122; Örnefnaskrá Ennis, bls. 3.



Háabrekka að sunnan 37 m, Skúlahorn norðan ár um 40 m. Auk þess er lægri hjalli (um 20 m) sunnan við aðalbyggðina innan ár, og eru allir hjallar þessir mjög brattir. Háumelar hafa eitt sinn verið sléttir fram á sjávarbakka. Síðan hefur landið hækkað og Blanda grafið sig niður og bylzt yfir svæðið milli Skúlahorns og Háumela, áður en hún gróf sér núverandi farveg.

Byggðin utan ár er á sléttum og hörðum melum, en sunnan ár er aðalbyggðin og hið upphaflega verzlunarsvæði á sendnum og þurrum bakka Blöndu innan við ársinn. Þar verður áin breið og lygn, en fellur síðan í þröngum og nokkuð breytilegum ósi gegnum allbreitt sandrif til sjávar.<sup>36</sup>

---

<sup>36</sup> Jón Eiríksson, bls. 16.

## Fornleifaskráning

### Blönduós 145147-1

Hlutverk:

Samgöngubót

Tegund: Bryggja

Staðsetning:

A: 440449,00

N: 575262,63

Ástand: Enn í notkun

Hættumat: Engin

fyrirsjáanleg hættu

Heimildamaður: Jón

Arason í Skuld



Mynd 1. Bryggjan á Blönduósi. Horft til norðvesturs.

Ljósm. BZ.

### Staðhættir

Í Húnaþingi segir:

„Fyrsta stóráfangann

í samgöngumálum

Blönduóss má eflaust

telja byggingu Blönduósbryggju. Erlendur í Tungunesi bar málið fyrst upp á

sýslufundi 1877, en af framkvæmdum varð eigi. Árið 1892 ritaði Jóhann G. Möller

sýslunefndinni erindi um nauðsyn bryggjugarðar. Fékk málið góðar undirtektir bæði í

sýslunefnd og eins á Alþingi, sem veitti styrk til framkvæmdarinnar. Var bryggjan

fyrir “utan” síðan byggð 1894-1895 og uppsátur eða fyrsti vísir að bátaskýli 1896.”

(Pétur Sæmundsen, I, 437).

### Lýsing

Bryggjan er enn á sama stað og enn í notkun og segir heimildamaður að viðir úr eldri bryggjunni séu enn að hluta í þeirri nýju.

### Nánari lýsing

„Var yfirmsiður við bryggjusmíðina Einar Baldvin Guðmundsson á Hraunum í

Fljótum. Varð þessi framkvæmd til þess, að gufuskípin, sem höfðu fastar ferðir milli

útlanda og Íslands og strandferðir umhverfis landið, tóku Blönduós í áætlun sína sem

fastan viðkomustað.” (Pétur Sæmundsen, I, 437).

### Heimildaskrá

Pétur Sæmundsen (1975). *Blönduós: drög að sögu fram um 1940*. Í Húnaþingi, I bindi, bls. 420-473. Búnaðarsamband Austur-Húnavetninga.

### Blönduós 145147-2

Hlutverk: Leið

Tegund: Heimild

Staðsetning: A: 440535,86 N: 575197,13

Ástand: Vegur í notkun á sama stað

Hættumat: Engin fyrirsjáanleg hættu

### **Staðhættir**

Í grein eftir Magnús Konráðsson um Blönduósbyggju segir: „Enn var bryggjan til umræðu á næsta sýslufundi 1896. Var þá samþykkt að lengja bryggjuna ekki meira að svo búnu, en byggja í þess stað uppsátur við hana á komandi vori og var Möller kaupmanni og Árna á Geitaskarði falið að sjá um það. Uppsátur þetta, sem síðan fékk nafnið bátaskýli var byggt sama sumar og eftirstöðvar peninganna voru notaðir til vegagjörðar frá bryggjunni sumarið eftir.“ Og síðar segir hann: „Bryggjunni var valinn vegur spölkorn norðan óssins undir brattri brekku, Mógilsbrekku, sem gekk fram í fjöruborð. En þar spöl norðar skagaði klettasnös, Bolanöf, sem dregur úr norðansjóum. Þurfti því að ryðja veg út brekkuna til að komast að bryggju stæðinu.“ (Magnús Konráðsson, 15-16).

### **Lýsing**

Vegur þessi var á sama stað og vegurinn nú.

### **Heimildaskrá**

Magnús Konráðsson (1981). *Blönduósbyggja*. Í Húnavöku, 21. árg., bls. 11-38. Ungmennasamband Austur-Húnavetninga.

### **Blönduós 145147 332-3**

Sérheiti: Mógilshvammur

Hlutverk: Náma

Tegund: Heimild

Staðsetning: A: 440592,39

N:575248,76

Ástand: Horfið

Heimildamaður:

Ævar Þorsteinsson, bóndi,  
Enni



*Mynd 2. Mógilshvammur. Horft til norðvesturs. Ljós. BZ.*

### **Staðhættir**

Í örnefnaskrá segir: „Frá Reiðmannaklauf liggja Melabarmar til vesturs, vestur undir sjó þar heitir Skúlahorn. Norðan við það og nokkuð til austurs heitir Mógilshvammur, sem nær að Mógili.“ (ÖJB, 3). Mógilshvammur er næsti hvammur norðan við Skúlahorn (sjá 1. mynd). Þar segir heimildamaður að hafi verið mógrafir sem nú eru horfnar undir tún sem þar voru ræktuð.

### **Heimildaskrá**

Örnefnaskrá Ennis á Refsborgarsveit. Jón Ól. Benónýsson skráði eftir Halldóru Ingimundardóttur og Þorsteini Sigurðssyni.

### Blönduós 145147 332-4

Hlutverk: Matjurtagarður

Tegund: Garðlag

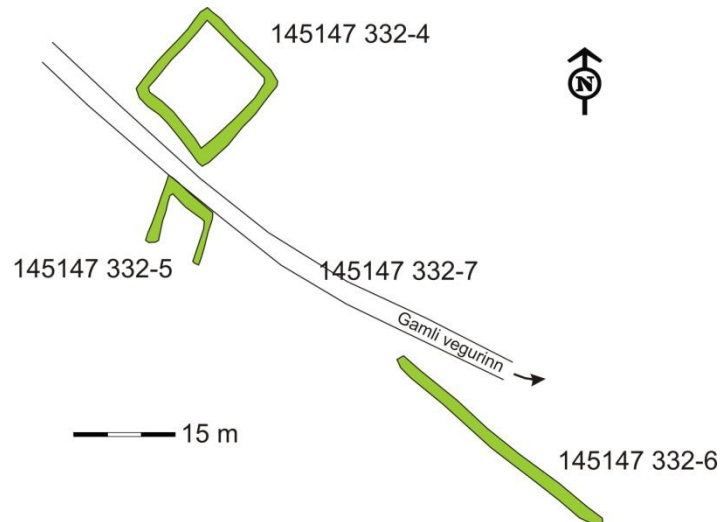
Staðsetning: A: 440613,33

N: 574960,82

Ástand: Gott, veggir standa vel og eru heillegir

Hættumat: Engin fyrirsjáanleg hætta

Heimildamaður: Ævar Þorsteinsson



### Staðhættir

Nýrst í Blönduósbæ, neðan

Skúlahorns, 25m austan við

vegin sem liggur til norðurs að bryggjunni og 45m austur af Hafnavoginni eru tveir matjurtagarðar. Sá stærri liggur ofar í brekkunni en hinn á láglandinu undir henni.

### Lýsing

Garðarnir eru neðst í hlíðinni undir Skúlahorni og snúa mót suðvestri. Stærri garðlagið er 14x13 m að utanmáli og breidd veggja er 40sm og hæð þeirra um 40-50sm.

### Aðrar lýsingar

Heimildamaður man eftir matjurtagörðunum sem notaðir voru frá Litla-Enni og hugsanlega einnig kotunum í kring.

### Blönduós 145147 332-5

Hlutverk: Matjurtagarður

Tegund: Garðlag

Staðsetning: A: 440610,17

N: 574939,37

Ástand: Sæmilegt, hluti veggja horfinn en aðrir standa vel

Hættumat: Engin fyrirsjáanleg hætta

Heimildamaður: Ævar Þorsteinsson, bóndi, Enni



Mynd 3. Matjurtagarðar.

Ljósm. BZ.

### Staðhættir

Nýrst í Blönduósbæ, neðan

Skúlahorns, 25m austan við

vegin sem liggur til norðurs að bryggjunni og 45m austur af Hafnavoginni eru tveir matjurt- garðar. Sá stærri liggur ofar í brekkunni en hinn á láglandinu undir henni.

### Lýsing

Garðarnir eru neðst í hlíðinni undir Skúlahorni og snúa mót suðvestri. Minna garðlagið er 8x9m að utanmáli, breidd veggja er 40sm og hæð um 40-50sm. Hann er opinn til suðurs.

### Aðrar lýsingar

Heimildamaður man eftir matjurtagörðunum sem notaðir voru frá Litla-Enni og hugsanlega einnig kotunum í kring.

### **Blönduós 145147 332-6**

Hlutverk: Óþekkt

Tegund: Garðlag

Staðsetning: A: 440656,1 N: 574909,95

Ástand: Sæmilegt, garðlag stendur ágætlega en er að hluta horfið

Hættumat: Engin fyrirsjáanleg hættu

### **Staðhættir**

Nyrst í bænum, niður undan Skúlahorni, suðaustan við áður skráða matjurtagarða [145147-4-5] er garðlag.

### **Lýsing**

Garðlagið liggur frá norðvestri til suðausturs og er heildarlengd þess 38m. Breidd veggja er um 30sm og hæð þeirra er 40sm.

### **Blönduós 145147 332-7**

Hlutverk: Leið

Tegund: Kerruvegur

Staðsetning: A: 440714,39 N: 574900,26

Ástand: Gott, vegur er greinilegur og sést vel í landslagi

Heimildamaður: Ævar Þorsteinsson, bóndi, Enni

Hættumat: Engin fyrirsjáanleg hættu

### **Staðhættir**

Um fyrstu veginna á Blönduósi ritar Jón Arason í Húnavöku: „Leiðin sem farin var norður úr staðnum lá fyrir rætur Skúlahorns og upp Reiðmannaklauf, vestan við túnið á býlinu Grund sem í daglegu máli var yfirleitt kallað Klaufin, eftir melunum framhjá Blöndubakka og Sölvabakka við Laxá. Þessi vegur utan í Skúlahorninu, var afar snjóþungur og ófær að vetrinum, langtímum saman. Það var því eðlilegt að menn reyndu að finna betri leið þegar bílaöld gekk í garð á Blönduósi.“ (Jón Arason, 54). Nyrst í bænum, neðan undir Skúlahorni liggur gamli kerruvegurinn, fyrst til suðausturs og beygir síðan til norðausturs og svo norðurs upp í gegnum Reiðmannaklauf. Vegurinn er um 2,5m þar sem hann er breiðastur.

### **Nánari lýsing**

Jón Arason segir svo frá í Húnavöku: „Utan ár var talsvert öðruvísi að leggja vegi en innan ár. Víðast farið yfir þurra mela. Sveinn í Enni lagaði veginn upp Reiðmannaklauf og suðarið 1880 ruddi mágur hans, Einar Árnason bóndi á Breiðavaði, veginn frá Skúlahorni að Blöndubakka.“ (Jón Arason, 52).

### **Heimildaskrá**

Jón Arason (2006). Upphaf gatnakerfis á Blönduósi. Í Húnavöku, 46. árg., bls. 45-56. Ungmennasamband Austur-Húnavetninga.

### Blönduós 145147-8

Hlutverk: Herminjar

Tegund: Skotbyrgi

Staðsetning:

A: 440638,46

N: 575017,99

Ástand: Lélegt, byrgið er að mestu horfið og leifar þess óverulegar

Hættumat: Hætta vegna uppblásturs

Heimildamaður: Ævar Þorsteinsson, bóndi, Enni

145147-8



145147-11  
145147-10 145147-12

30 m

145147-9

### Staðhættir

Á Skúlahorni er nokkuð af stríðsminjum. Fremst á brún Skúlahorns er skotbyrgi og þar eru að minnsta kosti fjórar dældir sem Ævar Þorsteinsson bóndi í Enni segir vera gíga eftir sprengjuæfingar hersins.

### Lýsing

Skotbyrgið er niðurgrafið, 3x5m að utanmáli og nær alveg fram á brekkubrúnina. Hringlaga steypar undirstöður eru í niðurgreftrinum, 20sm í ummál og á þeim stendur járnstaur.

### Blönduós 145147-9

Hlutverk: Herminjar

Tegund: Sprengigígur

Staðsetning: A: 440703,92

N: 574999,87

Ástand: Gott

Hættumat: Hætta vegna uppblásturs

Heimildamaður: Ævar Þorsteinsson, bóndi, Enni



Mynd 4. Sprengigigar á Skúlahorni.

Ljós. BZ.

### Staðhættir

Á Skúlahorni er nokkuð af stríðsminjum. Fremst á brún Skúlahorns er skotbyrgi og þar eru að minnsta kosti fjórar dældir sem Ævar

Þorsteinsson bóndi í Enni segir vera gíga eftir sprengjuæfingar hersins. Svæðið er að mestu uppblásið en smá gróðurtorfa er þarna og eru gígarnir í og við hana. Góð sýn er yfir aðkomu að bænum bæði af láði og legi.

### Lýsing

Stærsti gígurinn og jafnframt sá syðsti er 6x7m að ummáli og um 40sm djúpur.

### Nánari lýsing

Samkvæmt heimildamanni voru ferkantaðir 25 lítra bensínbrúsar notaðir til verksins.

**Blönduós 145147-10**

Hlutverk: Herminjar

Tegund: Sprengigígur

Staðsetning: A: 440708,1 N: 575015,78

Ástand: Gott

Hættumat: Hætta vegna uppblásturs

Heimildamaður: Ævar Þorsteinsson, bóndi, Enni

**Staðhættir**

Á Skúlahorni er nokkuð af stríðsminjum. Fremst á brún Skúlahorns er skotbyrgi og þar eru að minnsta kosti fjórar dældir sem Ævar Þorsteinsson bóndi í Enni segir vera gíga eftir sprengjuæfingar hersins. Svæðið er að mestu uppblásið en smá gróðurtorfa er þarna og eru gígarnir í og við hana. Góð sýn er yfir aðkomu að bænum bæði af láði og legi.

**Lýsing**

Þrjár gígar liggja frá vestri til austurs, nálega ferhyrdir og allir jafnstórir, 2,5x3m að ummáli og um 40sm djúpir.

**Nánari lýsing**

Samkvæmt heimildamanni voru ferkantaðir 25 lítra bensínbrúsar notaðir til verksins.

**Blönduós 145147-11**

Hlutverk: Herminjar

Tegund: Sprengigígur

Staðsetning: A: 440712,89 N: 575018,04

Ástand: Gott

Hættumat: Hætta vegna uppblásturs

Heimildamaður: Ævar Þorsteinsson, bóndi, Enni

**Staðhættir**

Á Skúlahorni er nokkuð af stríðsminjum. Fremst á brún Skúlahorns er skotbyrgi og þar eru að minnsta kosti fjórar dældir sem Ævar Þorsteinsson bóndi í Enni segir vera gíga eftir sprengjuæfingar hersins. Svæðið er að mestu uppblásið en smá gróðurtorfa er þarna og eru gígarnir í og við hana. Góð sýn er yfir aðkomu að bænum bæði af láði og legi.

**Lýsing**

Þrjár gígar liggja frá vestri til austurs, nálega ferhyrdir og allir jafnstórir, 2,5x3m að ummáli og um 40sm djúpir.

**Nánari lýsing**

Samkvæmt heimildamanni voru ferkantaðir 25 lítra bensínbrúsar notaðir til verksins.

**Blönduós 145147-12**

Hlutverk: Herminjar

Tegund: Sprengigígur

Staðsetning: A: 440717,03 N: 575016,16

Ástand: Gott

Hættumat: Hætta vegna uppblásturs

Heimildamaður: Ævar Þorsteinsson, bóndi, Enni

### **Staðhættir**

Á Skúlahorni er nokkuð af stríðsminjum. Fremst á brún Skúlahorns er skotbyrgi og þar eru að minnsta kosti fjórar dældir sem Ævar Þorsteinsson bóndi í Enni segir vera gíga eftir sprengjuæfingar hersins. Svæðið er að mestu uppblásið en smá gróðurtorfa er þarna og eru gígarnir í og við hana. Góð sýn er yfir aðkomu að bænum bæði af láði og legi.



### **Lýsing**

Þrjú gígar liggja frá vestri til austurs, nálega ferhyrdir og allir jafnstórir, 2,5x3m að ummáli og um 40sm djúpir.

*Mynd 5. Tóftaleifar. Horft til suðvesturs.*

*Ljósm. BZ.*

### **Nánari lýsing**

Samkvæmt heimildamanni voru ferkantaðir 25 lítra bensínbrúsar notaðir til verksins.

### **Blönduós 145147 332-13**

Hlutverk: Óþekkt

Tegund: Tóftaleifar

Staðsetning:

A: 440688,62

N: 575223,36

Ástand: Lélegt, tóftirnar eru nánast horfnar

Hættumat: Hætta vegna búfenaðar

### **Staðhættir**

Norður af Skúlahorni og steypustöðinni eru grónir melar og tún. Syðst og vestast á þessum melum, frammi á brúninni um 110m í hánorður af steypustöðinni er lágur hóll.

### **Lýsing**

Á hólnum virðast vera óljósar tóftaleifar en engin veggjalög eru þó greinanleg en dældir eru í hólinn og í útjaðri hans sést í einfaldar grjóthleðslur á tveimur stöðum. Hóllinn er 8x9m að utanmáli. Hann er í beitarrhólfi þar sem hestar hafa verið geymdir og er svæðið mikið niður traðkað.



### Blönduós 145147 332-14

Sérheiti: Melagerði

Hlutverk: Bústaður

Tegund: Býli

Staðsetning: A: 441005,01

N: 575091,83

Ástand: Lélegt, minjar á bæjarhól nánast horfnar

Hættumat: Hætta vegna uppblásturs

### Staðhættir

Í örnefnaskrá segir: „[...] Þar nokkuð norðar Langalág (þar sem liggur vegur til Skagastrandar) Þar lítið norðar Reiðmannaklauf. Milli

þeirra er Melagerði, allstór grasblettur með fornu garðlagi í kring.” (ÖJB, 3). Melagerði er nefnt Melaberg í jarðabók Árna og Páls: „Melaberg heitir örnefni eitt í fyrr áminstu þrætulandi; þar halda menn að í gamallri tíð muni hafa byggð verið, og sjást enn þess merki af garðaleifum og tóftarústum, en ekki vita nálægir hjer um frammar að undirrjetta. Örvænt þykir mönnum að þetta megi aftur byggja, því túnstæði er lítið og komið í grámosa, en slægjur öngvar.” (JÁM, 413).

Melagerði liggur á melunum norðan Blönduóss, við landamerki Blönduóbæjar og Ennis. Býlið er í Ennislandi, um 820m vestnorðvestur af íbúðarhúsi á Enni á svonefndu Ytra-Klaufarhorni.

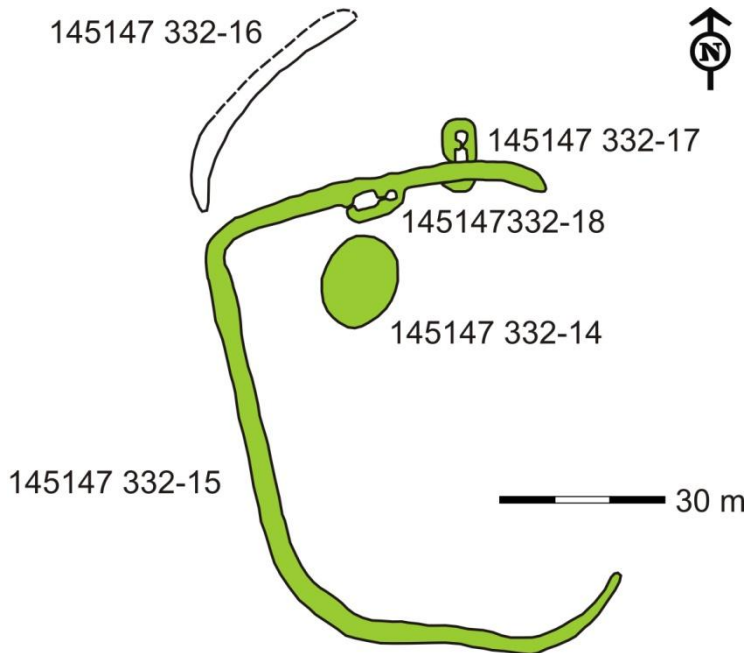
### Lýsing

Bæjarhóllinn liggur nyrst innan túngarðs og er 14x17m að utanmáli. Hann er þýfður og sjást engin greinileg veggjalög í honum en djúp dæld er í hann miðjan.

### Heimildaskrá

Örnefnaskrá Ennis á Refsborgarsveit. Jón Ól. Benónýsson skráði eftir Halldóru Ingimundardóttur og Þorsteini Sigurðssyni.

*Jarðabók Árna Magnússonar og Páls Vídalíns (8. bindi)*. Hið Íslenska Fræðafjelag í Kaupmannahöfn, 1926.



### Blönduós 145147 332-15

Sérheiti: Melagerði  
Hlutverk: Túngarður  
Tegund: Garðlag  
Staðsetning:  
A: 441030,74  
N: 575110,83  
Ástand: Sæmilegt, garðlag horfið að hluta vegna uppblásturs  
Hættumat: Hætta vegna uppblásturs



### Staðhættir

Í örnefnaskrá segir: „[...]

Þar nokkuð norðar Langalág (þar sem liggur

vegur til Skagastrandar) Þar lítið norðar

Reiðmannaklauf. Milli þeirra er Melagerði, allstór grasblettur með fornu garðlagi í kring.” (ÖJB, 3). Melagerði er nefnt Melaberg í jarðabók Árna og Páls: „Melaberg heitir örnefni eitt í fyrr áminstu þrætulandi; þar halda menn að í gamallri tíð muni hafa bygð verið, og sjást enn þess merki af garðaleifum og tóftarústum, en ekki vita nálægir hjer um framar að undirrjetta. Örvænt þykir mönnum að þetta megi aftur byggja, því túnstæði er lítið og komið í grámosa, en slægjur öngvar.” (JÁM, 413).

Melagerði liggur á melunum norðan Blönduóss, við landamerki Blönduóbæjar og Ennis. Býlið er í Ennislandi, um 820m vestnorðvestur af íbúðarhúsi á Enni á svonefndu Ytra-Klaufarhorni.

### Lýsing

Túngarður hefur legið umhverfis tún fornbylisins. Hann er vel glöggur að norðan, vestan og sunnan en er horfinn að austan þar sem nú er uppblásið land. Hann er alls 186m að lengd og mesta breidd veggja er um 3m og hæstur er hann 1m. Að norðan er annar garður sem liggur til norðausturs og virðist vera hluti túngarðs, hugsanlega frá öðru byggingarstigi.

### Nánari lýsing

Norðvestur horn: 440979,91/575097,42

Suðvestur horn: 441003,37/575028,43

### Heimildaskrá

Örnefnaskrá Ennis á Refsborgarsveit. Jón Ól. Benónýsson skráði eftir Halldóru Ingimundardóttur og Þorsteini Sigurðssyni.

Jarðabók Árna Magnússonar og Páls Vídalíns (8. bindi). Hið Íslenska Fræðafjelag í Kaupmannahöfn, 1926.

### Blönduós 145147 332-16

Sérheiti: Melagerði  
Hlutverk: Túngarður  
Tegund: Garðlag  
Staðsetning: A: 440978,54 N: 575116,89  
Ástand: Sæmilegt, garðlag horfið að hluta vegna uppblásturs  
Hættumat: Hætta vegna uppblásturs

Mynd 6. Túngarður á Melagerði.

Ljósm. BZ.

### **Staðhættir**

Í örnefnaskrá segir: „[...] Þar nokkuð norðar Langalág (þar sem liggur vegur til Skagastrandar) Þar lítið norðar Reiðmannaklauf. Milli þeirra er Melagerði, allstór grasblettur með fornu garðlagi í kring.” (ÖJB, 3). Melagerði er nefnt Melaberg í jarðabók Árna og Páls: „Melaberg heitir örnefni eitt í fyrr áminstu þrætulandi; þar halda menn að í gamallri tíð muni hafa bygð verið, og sjást enn þess merki af garðaleifum og tóftarústum, en ekki vita nálægir hjer um framar að undirrjetta. Örvænt þykir mönnum að þetta megi aftur byggja, því túnstæði er lítið og komið í grámosa, en slægjur öngvar.” (JÁM, 413). Melagerði liggur á melunum norðan Blönduóss, við landamerki Blönduósbæjar og Ennis. Býlið er í Ennislandi, um 820m vestnorðvestur af íbúðarhúsi á Enni á svonefndu Ytra-Klaufarhorni.

### **Lýsing**

Norðan við túngarðinn er annar garður, hugsanlega eldri hluti túngarðsins. Hann liggur til norðausturs, rofinn að hluta. Lengd hans er 47m, breidd mest 3m og hæð hans mest 1m.

### **Heimildaskrá**

Örnefnaskrá Ennis á Refsborgarsveit. Jón Ól. Benónýsson skráði eftir Halldóru Ingimundardóttur og Þorsteini Sigurðssyni.

Jarðabók Árna Magnússonar og Páls Vídalíns (8. bindi). Hið Íslenska Fræðafjelag í Kaupmannahöfn, 1926.

### **Blönduós 145147 332-17**

Sérheiti: Melagerði

Hlutverk: Útihús

Tegund: Tóft

Staðsetning: A: 441023,95 N: 575114,80

Ástand: Gott, hleðslur standa vel

Hættumat: Hætta vegna uppblásturs

### **Staðhættir**

Í örnefnaskrá segir: „[...] Þar nokkuð norðar Langalág (þar sem liggur vegur til Skagastrandar) Þar lítið norðar Reiðmannaklauf. Milli þeirra er Melagerði, allstór grasblettur með fornu garðlagi í kring.” (ÖJB, 3). Melagerði er nefnt Melaberg í jarðabók Árna og Páls: „Melaberg heitir örnefni eitt í fyrr áminstu þrætulandi; þar halda menn að í gamallri tíð muni hafa bygð verið, og sjást enn þess merki af garðaleifum og tóftarústum, en ekki vita nálægir hjer um framar að undirrjetta. Örvænt þykir mönnum að þetta megi aftur byggja, því túnstæði er lítið og komið í grámosa, en slægjur öngvar.” (JÁM, 413). Melagerði liggur á melunum norðan Blönduóss, við landamerki Blönduósbæjar og Ennis. Býlið er í Ennislandi, um 820m vestnorðvestur af íbúðarhúsi á Enni á svonefndu Ytra-Klaufarhorni.

### **Lýsing**

Nálega við norðausturhorn túngarðsins er tóft og liggur hún norður/suður. Hún er að hluta utan (norðan) túngarðs, en suðurendi hennar er að hluta undir túngarðinum, sem bendir til að tóftin sé eldri en túngarður. Tóftin er tvískipt, algróin lyngi og sinu og virðist nokkuð gömul. Hún er 13x6m að utanmáli, veggir eru breiðastir um 100sm en 30 m að hæð. Nyrðri tóftin er 2x2 m að innanmáli og er innangengt í syðri tóftina sem er 2x3m að innanmáli.

### **Heimildaskrá**

Örnefnaskrá Ennis á Refsborgarsveit. Jón Ól. Benónýsson skráði eftir Halldóru Ingimundardóttur og Þorsteini Sigurðssyni.

Jarðabók Árna Magnússonar og Páls Vídalíns (8. bindi). Hið Íslenska Fræðafjelag í Kaupmannahöfn, 1926.

### **Blönduós 145147 332-18**

Sérheiti: Melagerði

Hlutverk: Stekkur

Tegund: Tóft

Staðsetning: A: 441007,62 N: 575105,97

Ástand: Gott, hleðslur standa vel

Hættumat: Hætta vegna uppblásturs

### **Staðhættir**

Í örnefnaskrá segir: „[...] Þar nokkuð norðar Langalág (þar sem liggur vegur til Skagastrandar) Þar lítið norðar Reiðmannaklauf. Milli þeirra er Melagerði, allstór grasblettur með fornu garðlagi í kring.” (ÖJB, 3). Melagerði er nefnt Melaberg í jarðabók Árna og Páls: „Melaberg heitir örnefni eitt í fyrr áminstu þrætulandi; þar halda menn að í gamallri tíð muni hafa bygð verið, og sjást enn þess merki af garðaleifum og tóftarústum, en ekki vita nálægir hjer um framur að undirretta. Örvænt þykir mönnum að þetta megi aftur byggja, því túnstæði er lítið og komið í grámosa, en slægjur öngvar.” (JÁM, 413). Melagerði liggur á melunum norðan Blönduóss, við landamerki Blönduósbæjar og Ennis. Býlið er í Ennislandi, um 820m vestnorðvestur af íbúðarhúsi á Enni á svonefndu Ytra-Klaufarhorni.

### **Lýsing**

Um miðja norðurhlið túngarðs er tóft sem liggur austur/vestur meðfram túngarðinum að innanverðu og er túngarðurinn jafnframt norðurhlið tóftar. Tóftin er tvískipt og snúa dyr mót vestri. Hugsanlega er um að ræða stekk með lambakró til austurs, innangengt er milli króar og réttar. Tóftin er algróin, 10x5m að utanmáli, hæð veggja er 45sm og breidd er allt að 1m. Króin (austari tóftin) er 1x2m að innanmáli en réttin er 3x4m að innanmáli. Veggir eru hlaupnir í þúfur og því nokkuð rofnir, síðari tíma fjárgata liggur til norðvestur í gegnum tóftina og túngarðinn.

### **Heimildaskrá**

Örnefnaskrá Ennis á Refsborgarsveit. Jón Ól. Benónýsson skráði eftir Halldóru Ingimundardóttur og Þorsteini Sigurðssyni.

Jarðabók Árna Magnússonar og Páls Vídalíns (8. bindi). Hið Íslenska Fræðafjelag í Kaupmannahöfn, 1926.

### Blönduós 145147-19

Hlutverk: Óþekkt  
Tegund: Tóft, garðlag  
Staðsetning: A: 441022,06  
N: 574549,97  
Ástand: Sæmilegt  
Hættumat: Hætta vegna framkvæmda  
Heimildamaður: Ævar Þorsteinsson, bóndi, Enni



Mynd 7. Hálfhringlaga tóft eða garðlag.

Ljós. BZ.

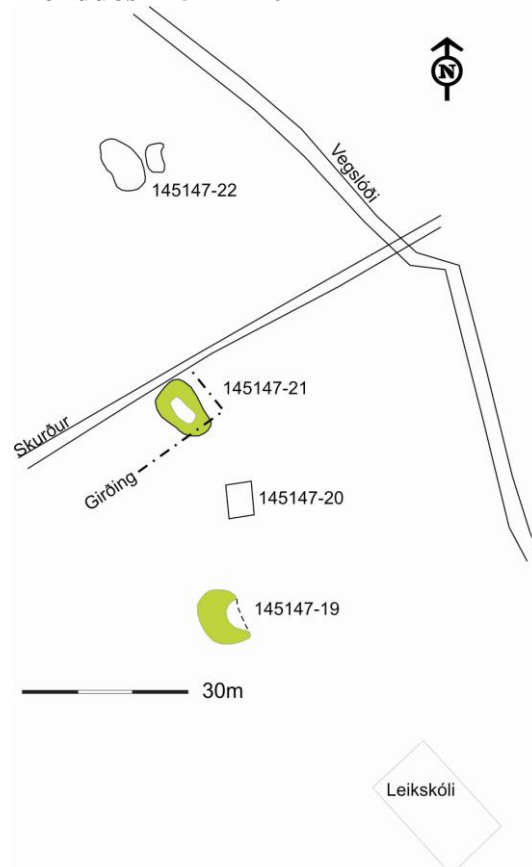
### Staðhættir

Langholt heitir holtið norðan og norðaustan Blönduósbæjar, suður undir Syðra-Klaufarhorni. Þar voru áður útihús, byggð að sögn heimildamanns um og eftir 1940. Að hans sögn var síðasta húsið, þar sem haft var fé, nýlega rífið.

### Lýsing

Syðst á holtinu, tæplega 40m suðvestur af leikskólanum er hálfhringlaga garðlag 2x5 m að innanmáli. Garðlagið er líklega einhverskonar ruðningur en ekki hlaðinn garður. Hann er um 60sm hár og 80sm breiður. Garðlagið er algróið nema á einum stað þar sem sér í klöpp. Hlutverk er óþekkt og er garðlagið ekki talið vera gamalt.

### Blönduós 145147-20



Hlutverk: Fjánhús

Tegund: Húsgrunnur

Staðsetning: A: 441025,31 N: 574570,75

Ástand: Sæmilegt

Hættumat: Hætta vegna framkvæmda

Heimildamaður: Ævar Þorsteinsson, bóndi, Enni

### Staðhættir

Langholt heitir holtið norðan og norðaustan Blönduósbæjar, suður undir Syðra-Klaufarhorni. Þar voru áður útihús, byggð að sögn heimildamanns um og eftir 1940. Að hans sögn var síðasta húsið, þar sem haft var fé, nýlega rífið.

### Lýsing

Rúmlega 50m norðvestur af leikskólanum á suðurbrún skurðar sem liggur í gegnum Langholtið er steinsteyptur húsgrunnur. Utanmál hans er um 4x5m.



Mynd 8. Tóft á Langholti.

Ljós. BZ.

### Blönduós 145147-21

Hlutverk: Fjánhús

Tegund: Tóft

Staðsetning: A: 441014,56

N: 574589,71

Ástand: Sæmilegt, hleðslur standa vel en girðing hefur verið lögð yfir tóftina

Hættumat: Hætta vegna framkvæmda

Heimildamaður: Ævar Þorsteinsson, bóndi, Enni

### Staðhættir

Langholt heitir holtið norðan og norðaustan Blönduós-

bæjar, suður undir Syðra-Klaufarhorni. Þar voru áður útihús, byggð að sögn heimildamanns um og eftir 1940. Að hans sögn var síðasta húsið, þar sem haft var fé, nýlega rifið.

### Lýsing

Rúmlega 70m norðnorðvestur af leikskólanum á suðurbrún skurðar sem liggur í gegnum Langholtið er tóft. Tóftin er algróin og ekki sjást neinar greinanlegar dyr á henni. Hún er um 6x10m að utamáli, breidd veggja er 1m og hæð þeirra 60sm, tóftin liggur norðvestur/suðaustur. Girðing liggur við tóftina að austan og sunnan.

### Blönduós 145147-22

Hlutverk: Útihús

Tegund: Hóll

Staðsetning:

A: 441006,84

N: 574630,63

Ástand: Lélegt, minjar sjást ekki á hólnum

Hættumat: Hætta vegna framkvæmda

Heimildamaður: Ævar Þorsteinsson bóndi Enni



Mynd 9. Tóftahóll.

Ljós. BZ.

### Staðhættir

Langholt heitir holtið norðan og norðaustan bæjarins, suður undir

Syðra-Klaufarhorni. Þar voru áður útihús, byggð að sögn heimildamanns um og eftir 1940. Að hans sögn var síðasta húsið, þar sem haft var fé, nýlega rifið.

### Lýsing

Um 115m norðnorðvestur af leikskólanum er hóll um 7x9m að ummáli. Engar greinilegar veggja- eða tóftaleifar sjást á hólnum en hann ber þess merki að á honum

hafi staðið einhverskonar mannvirki. Við hlið hólans er dæld 3x5m að utanmáli og um 30sm djúp.

### Blönduós 145147-23

Hlutverk: Samgöngubót

Tegund: Brú

Staðsetning: A: 441008,39 N: 573910,57

Ástand: Horfin en brú í notkun á sama stað

### Staðhættir

Í Húnaþingi segir: „Næsta stórátak í samgöngumálum var bygging *Blöndubrúar*. [...] Brúin var byggð skammt fyrir ofan svokölluð Neðri-Klif 1896 og 1897, var vígð 25. ágúst það ár.” (Pétur Sæmundsen, I, 439).

### Nánari lýsing

Í grein eftir Stefán Á. Jónsson í Húnavöku er brúnni lýst nánar: „Árið 1897 var byggð brú yfir Blöndu á klöppum skammt fyrir ofan ósinn. Það var stálgrindarbrú sem hvíldi á steiptum stöðlum. Handriðin voru þriggja metra háar stálgrindur. Aðalbrúin var 38 m löng og landbrú úr timbri 6m. Hún þótti þá glæsilegt mannvirki og svo traust reyndist hún að síðar óku yfir hana bilar sem voru 23 tonn að þyngd að meðtöldum flutningi.“ (Stefán Á. Jónsson, 34).

### Lýsing

Brúin sem nú er í notkun stendur á sama stað og gamla brúin stóð áður.

### Heimildaskrá

Pétur Sæmundsen (1975). *Blönduós: drög að sögu fram um 1940*. Í Húnaþingi, I bindi, bls. 420-473. Búnaðarsamband Austur-Húnavetninga.

Stefán Á. Jónsson (2003). *Vegagerð hafin í sýslunni*. Í Húnavöku, 43. árg., bls. 33-42. Ungmennasamband Austur-Húnavetninga.

### Blönduós 145147 335-24

Sérheiti: Stekkjarhvammur

Hlutverk: Stekkur

Tegund: Tóft

Staðsetning: A: 441711,47

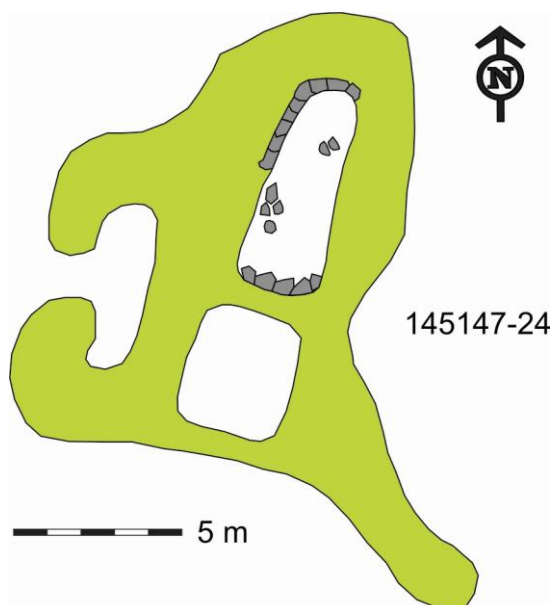
N: 574088,40

Ástand: Gott, hleðslur standa vel

Hættumat: Hætta vegna framkvæmda

### Staðhættir

Í örnefnaskrá segir: „Næst Ámundarkinn við Blöndu er Móhvammur og í honum við Blöndu eru Stekkjarhvammur – þar í gamalt stekkjARBROT – og vestar Litlihvammur” (ÖJB, 2-3). Stekkjarhvammur er undir brekku austast í bænum, gegnt norðausturenda Hróteyjar, frammi á smá nesi við Blöndu um 50m austan við brú sem liggur yfir Blöndu í Hrótey. Um 2m vestan



stökkjarins liggur vegur eða stígur niður (til suðvesturs) brekkuna í átt að brúnni.

### **Lýsing**

Tóftin snýr norðaustur-suðvestur og er um 13m löng að utanmáli og um 7m á breidd. Greinanleg eru þrjú hólf eða krær í tóftinni. Nyrst er kró um 8x2,5m að innanmáli. Veggir hennar eru heillegustu veggir tóftarinnar allt að eins metra háir. Grjót greinilegt í hleðslum og er hleðslan heillegust í nyrðri skammvegg en þó eru veggir nokkuð teknir að hrynja. Veggir eru um 70cm þykkir. Áföst sunnan stærri króarinnar er minni kró, líklega lambakró um 2x3m að innanmáli. Veggir hennar eru grónari en stærri króarinnar um 50sm á þykkt og um 40cm á hæð. Áföst vestan lambakróarinnar er svo ógreinilegt ferkantað hólf um 5x1,5m að innanmáli, veggir mjög jarðsokknir, einungis um 30cm á hæð. Út frá suðausturhorni stökkjarins liggur um 7m langt og um 1m breitt garðlag fram á klettasnös ofan árinna.

(ÖJB, 2-3).

### **Heimildaskrá**

Örnefnaskrá Ennis á Refsborgarsveit. Jón Ól. Benónýsson skráði eftir Halldóru Ingimundardóttur og Þorsteini Sigurðssyni.

### **Blönduós 145147 332-25**

Sérheiti: Móhvammur

Hlutverk: Náma

Tegund: Mógrafir

Staðsetning: A: 441456,97 N: 574108,11

Ástand: Gott, mógrafirnar eru djúpar og vel greinilegar í landslagi

Hættumat: Hætta vegna framkvæmda

Heimildamaður: Ævar Þorsteinsson, bóndi, Enni

### **Staðhættir**

Í örnefnaskrá Ennis segir: Næst Ámundarkinn við Blöndu er Móhvammur og í honum við Blöndu er Stekkjarhvammur – þar í gamalt stökkjarbrot (bls.2).

### **Lýsing**

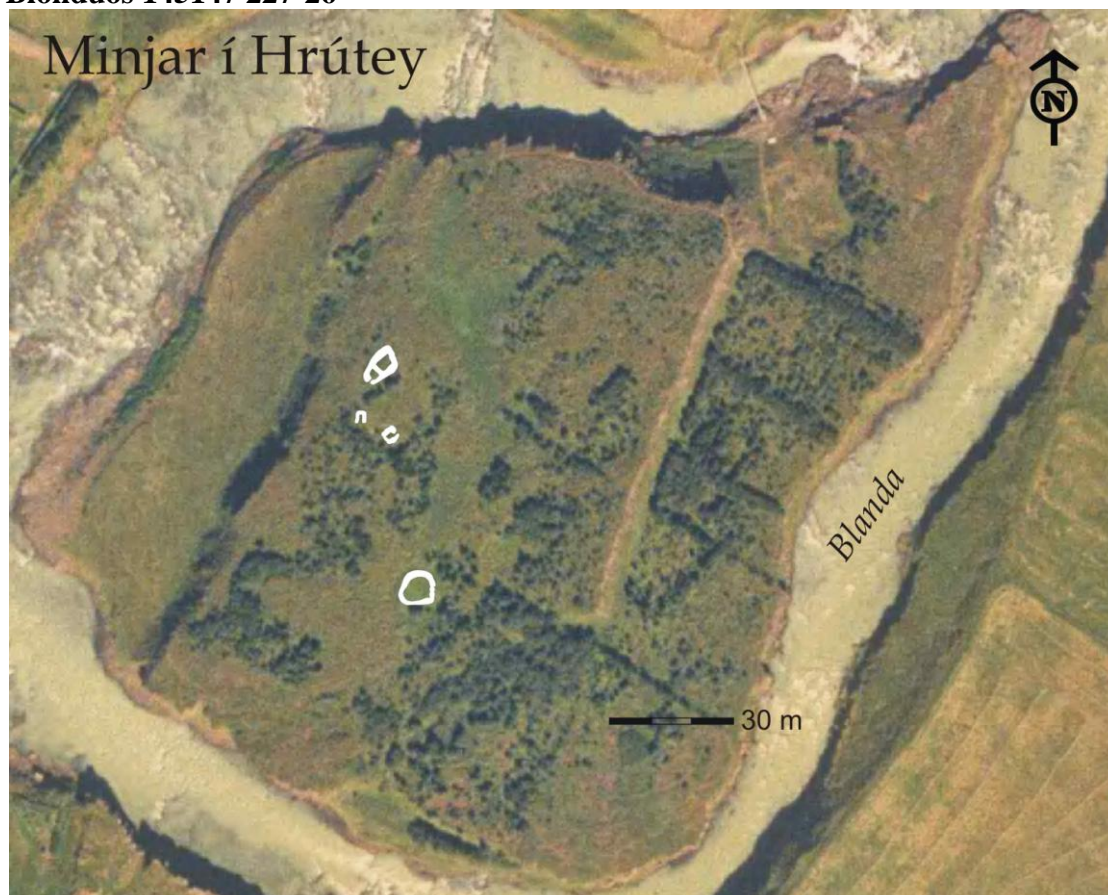
Móhvammur heitir svæðið fast austan núverandi tjaldsvæðis í Brautar/

Sýslumannshvammi. Í hvamminum eru leifar fjölmargra mógrafa sem mynda samfellt mógrafarsvæði á um 130m kafla frá vestri til austurs og um 30m kafla frá norðri til suðurs. Grafirnar eru mjög grónar og liggur göngustígur eftir endilöngu svæðinu sunnanverðu. Hæð grafanna er mest um 3m norðanvert en þær eru grynri í suðurhlutanum.

### **Nánari lýsing**

Samkvæmt heimildamanni er Brautarhvammur nýyrði en áður hét hvammurinn Móhvammur alveg niður að brúnni yfir Blöndu. Þá náðu mógrafirnar þangað niður eftir en eru nú komnar undir tún þar sem ferðaþjónusta er rekin.





Hlutverk: Óþekkt, grípheldi

Tegund: Garðlag

Staðsetning: A: 441525,11 N: 573815,086

Ástand: Sæmlegt, veggir standa að hluta vel en eru að hluta til horfnir

Hættumat: Hætta vegna skógræktar

### Staðhættir

Í Sýslu- og sóknarlýsingum segir: „Hrótey heitir í Blöndu og er notuð frá Hjaltabakka til lambabeitar, en Ennismenn vilja eigna sér hana og segja, að meginkvísl árinna hafi til forna runnið að vestan eða sunnan, enda mun sú kvíslin breiðari nú“ (SS, 122). Í skógarljóðri, 255m suðvestur af brúnni út í Hrótey (sunnan við miðju eyjarinnar) er hringlaga garðlag.

### Lýsing

Ekki verður með fullvissu sagt hvort um sé að ræða náttúrufrýrbrigði eða manngert garðlag. Gróður á og við garðlagið er þó töluvert frábrugðinn þeim sem er umhverfis það, en það er grasi gróið en umhverfis er mest lyng- og mosagróður. Garðlagið er 17x17m að innanmáli, breidd veggja er allt að 2m og hæð 30sm. Veggir eru rofnir og misgreinilegir og er norðurhluti hvað óljósastur, einkum innanfrá séð. Trjágróður er umhverfis tóftina nema til norðurs og norðvesturs.

### Heimildaskrá

*Húnavatnssýsla: sýslu- og sóknarlýsingar Hins íslenska bókmenntafélags 1839-1873.* Jón Eypórsson bjó til prentunar. Akureyri, 1950.

### Blönduós 145147 227-27

Hlutverk: Beitarhús

Tegund: Tóft

Staðsetning: A: 441509,48

N: 573914,29

Ástand: Gott, hleðslur standa vel

Hættumat: Hætta vegna skóg-ræktar

#### Staðhættir

Í Sýslu- og sóknarlýsingum segir: „Hrútey heitir í Blöndu og er notuð frá Hjaltabakka til lambabeitar, en Ennismenn vilja eigna sér hana og segja, að meginkvísl árinna hafi til forna runnið að vestan eða sunnan, enda mun sú kvíslin breiðari nú“ (SS, 122). Vestarlega í Hrútey, 200m vestsuðvestur af göngubrúnni liggja þrjár tóftir í og við vel gróið skógarjódur. Nyrsta tóftin liggur utan eða norðvestan skógarjódursins og eru tré suðaustan hennar.

#### Lýsing

Tóftin er líklega af beitarhúsum og liggur hún nálega norðaustur/suðvestur og snúa til dyr til suðvesturs. Einnig gætu hafa verið dyr eða trébil til norðausturs en þar er veggur nánast horfinn. Hún er stærst tóftanna þriggja og lítur út fyrir að vera yngst, hugsanlega byggð á eldri tóftum en hún stendur nokkuð hátt í landslagi. Hún er grasi gróin og sker sig úr umhverfi sínu. Tóftin er tvískipt, 9x16 m að utanmáli. Til norðausturs er tóft 4x1,5 m að innanmáli en tóftin til suðvesturs er 3x3m að innanmáli. Mesta breidd veggja er 2m og milliveggjar 110sm, hæð þeirra er 30sm.

#### Heimildaskrá

*Húnavatnssýsla: sýslu- og sóknarlýsingar Hins íslenska bókmenntafélags 1839-1873.* Jón Eyþórsson bjó til prentunar. Akureyri, 1950.

### Blönduós 145147 227-28

Hlutverk: Óþekkt

Tegund: Tóft

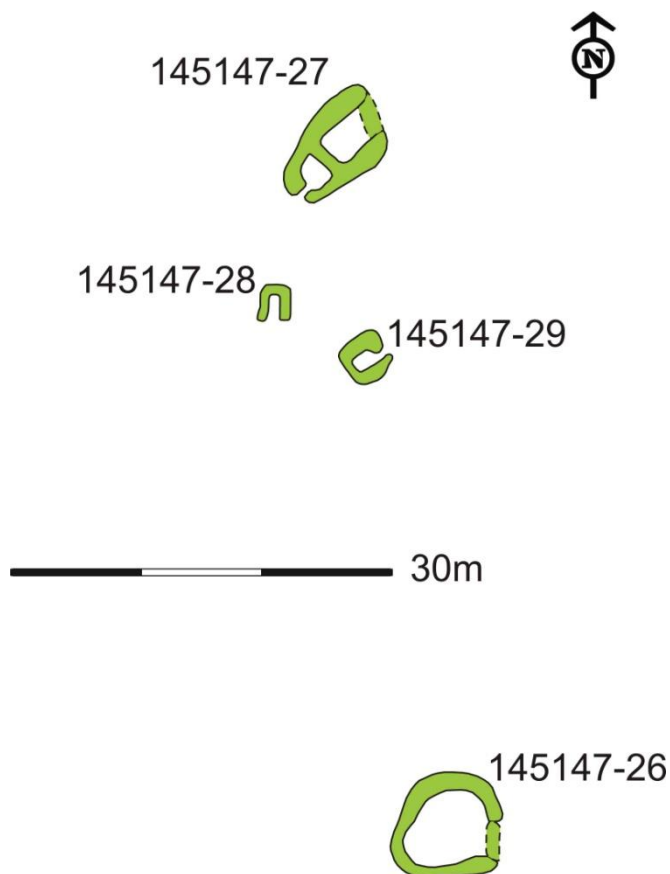
Staðsetning: A: 441499,68 N: 573890,67

Ástand: Gott, tóft er jarðsokkin en óskemmd

Hættumat: Hætta vegna skógræktar

#### Staðhættir

Í Sýslu- og sóknarlýsingum segir: „Hrútey heitir í Blöndu og er notuð frá Hjaltabakka til lambabeitar, en Ennismenn vilja eigna sér hana og segja, að meginkvísl árinna hafi til forna runnið að vestan eða sunnan, enda mun sú kvíslin breiðari nú“ (SS, 122).



Vestarlega í Hrútey, 200m vestsuðvestur af göngubrúnni liggja þrjár tóftir í og við vel gróið skógarrjóður. Í rjóðrinu, 13m austan við beitarhúsatóftina [145147-27] er tóft.

### Lýsing

Tóftin sem er jarðsokkin er öllu minni en beitarhúsatóftin eða 3,5x7m að utanmáli og liggur hún norður/suður. Breidd veggja er 1m og hæð 20sm. Tóftin stendur á lágum hól og er algróin grasi og mosa og bendir gróðurfar til þess að tóftin sé gömul. Dyr hafa líklega verið við norðvesturhorn tóftar. Tré umlykja tóftina nema til austurs og norðausturs og einnig eru tré í tóftinni sjálfri.

### Heimildaskrá

*Húnavatnssýsla: sýslu- og sóknalýsingar Hins íslenska bókmenntafélags 1839-1873.*  
Jón Eypórsson bjó til prentunar. Akureyri, 1950.

### Blönduós 145147 227-29

Hlutverk: Óþekkt

Tegund: Tóft

Staðsetning: A: 441513,37

N: 573882,42

Ástand: Gott, tóft er jarðsokkin en óskemmd

Hætta vegna skógræktar

### Staðhættir

Í Sýslu- og sóknarlýsingum segir: „Hrútey heitir í Blöndu og er notuð frá Hjaltabakka til lambabeitar, en Ennismenn vilja eigna sér hana og segja, að meginkvísl árinna hafi til forna runnið að vestan eða sunnan, enda mun sú kvíslin breiðari nú“ (SS, 122). Vestarlega í Hrútey, 200m vestsuðvestur af göngubrúnni liggja þrjár tóftir í og við vel gróið skógarrjóður. Þriðja tóftin liggur 22m í hásuður frá beitarhúsatóftinni [145147-27].

### Lýsing

Tóft liggur á lágum hól og er jarðsokkin, algróin grasi, mosa og lyngi sem bendir til þess að hún sé gömul. Hún er 5x7m að utanmáli, breidd veggja er mest 2m og hæð þeirra er 20-30sm. Tóftin liggur norðaustur/suðvestur og hafa dyr snúið mót norðaustri.

### Heimildaskrá

*Húnavatnssýsla: sýslu- og sóknalýsingar Hins íslenska bókmenntafélags 1839-1873.*  
Jón Eypórsson bjó til prentunar. Akureyri, 1950.

### Blönduós 145147-30

Hlutverk: Óþekkt

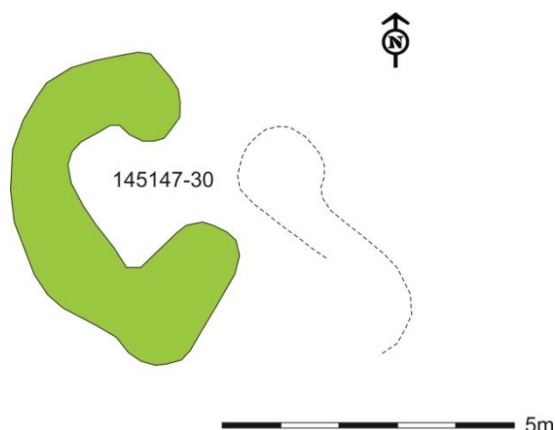
Tegund: Veggur?

Staðsetning: A: 442077,69 N: 573409,15

Ástand: Lélegt, einungis hluti af vegg er enn greinilegur

Hættumat: Hætta vegna framkvæmda

Heimildamaður: Jón Ísberg fyrrverandi sýslumaður



### **Staðhættir**

Suðaustan við túnin á Klifum er hesthúsabyggð, Arnargerði, og sunnan hennar er tjörn. Á norðurbakka tjarnarinnar, 50 m suður af hesthúsunum eru garðlög.

### **Lýsing**

Um 5m norðan við tjörnina er torfhláðinn veggur, algróinn og mjög þýfður, 40sm breiður og um 30sm hár og annar vestan við, 50sm breiður og 30sm hár. Hlutverk veggjarins og aldur er óljós en ekki virðist hann gamall. Hugsanlega er um að ræða undirstöður kofa. Heimildamaður kannaðist ekki við að þarna hafi verið byggingar í hans minni en hann fluttist til Blönduóss 1923.

### **Blönduós 145147 227-31**

Sérheiti: Klif/Kleifar

Hlutverk: Bústaður

Tegund: Heimild

Ástand: Horfið

Heimildamaður: Ásdís Kristinsdóttir sem ólst upp á Kleifum

### **Staðhættir**

Í Húnaþingi segir: „Eins og áður greinir, byggðist Blönduós upphaflega í landi Hjaltabakka. Til forna var raunar sjálfstæð jörð á vestari bakka Blöndu, er hét Klif. Stóð bærinn skammt frá árbakkanum, þar sem enn heitir Klifakot og Klifakotsmýri þar vestur af.” (Pétur Sæmundsen, I, 429). Einnig segir um Klif: „Um hálfan annan kílómetra frá sjónum að sunnan stóð í fornöld bærinn Klif eða Kleifar, sem getið er um í Heiðarvígasögu, og átti sú jörð hálfa veiði í Blönduósi. Ormur Hólabiskup gaf hana Þingeyrarklaustri 1346, þó án veiðiréttindanna, og er hún talin með eyðijörðum þess í Sigurðaregistri, en síðan hefur hún horfið undir Hjaltabakka. Þar hefur verið byggt að nýju, eins og víðar, sennilega á 18. öld en jörðin lækkað þá það í metorðastiganum að vera kölluð Klifakot og lifir það örnefni enn, enda rústirnar sjáanlegar.“ (P.V.G.Kolka, 187). Í sóknalýsingu segir: „Klifakot við Blöndu, óbyggt síðan séra Rafn bjó þar [sr. Rafn lést 1807].“ og síðar segir hann: „Fornleifar finnast engar nema hústóftabrotin af eyðikotunum.“ (SS, 86).

### **Lýsing**

Ásdís Kristinsdóttir sem ólst upp á Kleifum segir að fallet mór og hólar hafi verið á bæjarstæði Kleifa þegar hún kom þar um 1950 og telur að þar gætu hafa verið tóftir en þar var allt sléttað með jarðýtu. Þeirra sér ekki merki nú en líklegt er að þarna hafi verið tóftir kotsins sem Páll Kolka talar um. Ekki fundust neinar minjar um býlið Klif við vettvangsathugun .

### **Nánari lýsing**

Í Húnaþingi segir: „Átti sú jörð land að Fálkanöf, rétt fyrir neðan Efri-Klif, sem síðar nefndust Hnjúkalagnir, og eru nú bezt veiðistaður stangveiðimanna í Blöndu. Ennfremur lá Hrótey í Blöndu undir Klif og jörðin átti hálfa veiði í Blönduósi. Árið 1318 á Hjaltabakkakirkja heimaland allt að Klifum, alla Hrótey og allan reka frá Blönduósi, er liggur til Klifa. Var Klifakot, þegar það var í byggð, oftast um skamma hríð í senn, hjáleiga frá Hjaltabakka.” (Pétur Sæmundsen, I, 429).

### **Heimildaskrá**

Pétur Sæmundsen (1975). *Blönduós: drög að sögu fram um 1940*. Í Húnaþingi, I bindi, bls. 420-473. Búnaðarsamband Austur-Húnvetninga.

Páll V. G. Kolka (1950). *Föðurtún*. Reykjavík.

*Húnavatnssýsla: sýslu- og sóknalýsingar Hins íslenska bókmenntafélags 1839-1873.*  
Jón Eyþórsson bjó til prentunar. Akureyri, 1950.

### **Blönduós 145147 227-32**

Sérheiti: Kleifakot

Hlutverk: Bústaður

Tegund: Bæjarstæði

Ástand: Horfið

Heimildamaður: Ásdís Kristinsdóttir sem ólst upp á Kleifum, Jón Arason í Skuld

### **Staðhættir**

Í Húnaþingi segir: „Eins og áður greinir, byggðist Blönduós upphaflega í landi Hjaltabakka. Til forna var raunar sjálfstæð jörð á vestari bakka Blöndu, er hét Klif. Stóð bærinn skammt frá árbakkanum, þar sem enn heitir Klifakot og Klifakotsmýri þar vestur af.” (Pétur Sæmundsen, I, 429). Einnig segir um Klif: „Um hálfan annan kílómetra frá sjónum að sunnan stóð í fornöld bærinn Klif eða Kleifar, sem getið er um í Heiðarvígasögu, og átti sú jörð hálfa veiði í Blönduósi. Ormur Hólabiskup gaf hana Þingeyrarklaustri 1346, þó án veiðiréttindanna, og er hún talin með eyðijörðum þess í Sigurðaregistri, en síðan hefur hún horfið undir Hjaltabakka. Þar hefur verið byggt að nýju, eins og víðar, sennilega á 18. öld en jörðin lækkað þá það í metorðastiganum að vera kölluð Klifakot og lifir það örnefni enn, enda rústirnar sjáanlegar.“ (P.V.G.Kolka, 187).

### **Lýsing**

Ásdís Kristinsdóttir sem ólst upp á Kleifum segir að fallegir móar og hólar hafi verið á bæjarstæði Kleifa þegar hún kom þar um 1950 og telur að þar gætu hafa verið tóftir en þar var allt sléttað með jarðýtu. Þeirra sér ekki merki nú en líklegt er að þarna hafi verið tóftir Kleifakots sem Páll Kolka talar um. Ekki fundust neinar minjar um Kleifakot við vettvangsathugun. Jón Arason telur að Kleifakot gæti hafa staðið austan klettaborganna þar sem skráðir eru geitakofar [**145147 33-40**].

### **Nánari lýsing**

Í Húnaþingi segir: „Átti sú jörð land að Fálkanöf, rétt fyrir neðan Efri-Klif, sem síðar nefndust Hnjúkalagnir, og eru nú bezt veiðistaður stangveiðimanna í Blöndu. Ennfremur lá Hrútey í Blöndu undir Klif og jörðin átti hálfa veiði í Blönduósi. Árið 1318 á Hjaltabakkakirkja heimaland allt að Klifum, alla Hrútey og allan reka frá Blönduósi, er liggur til Klifa. Var Klifakot, þegar það var í byggð, oftast um skamma hríð í senn, hjáleiga frá Hjaltabakka.” (Pétur Sæmundsen, I, 429). Í sóknalýsingu segir: „Klifakot við Blöndu, óbyggt síðan séra Rafn bjó þar.“ og síðar segir hann: „Fornleifar finnast engar nema hústóftabrotin af eyðikotunum.“ (SS, 86).

### **Lýsing**

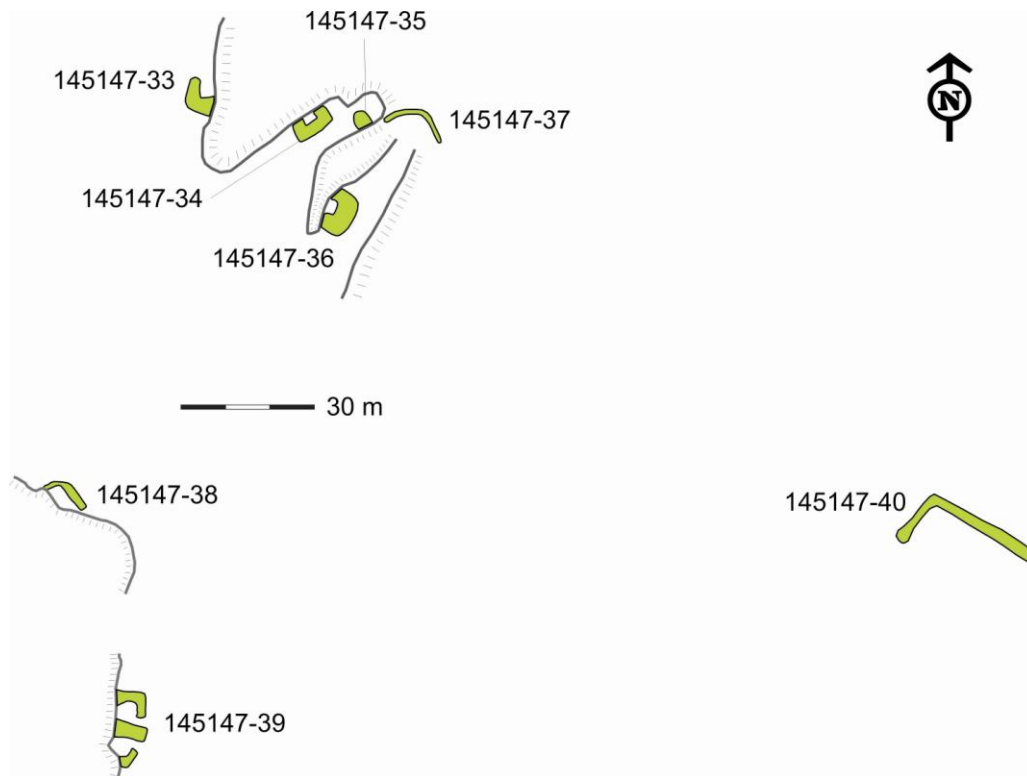
Ásdís Kristinsdóttir sem ólst upp á Kleifum segir að fallegir móar og hólar hafi verið á bæjarstæði Kleifa þegar hún kom þar um 1950 og telur að þar gætu hafa verið tóftir en þar var allt sléttað með jarðýtu.

### **Heimildaskrá**

Pétur Sæmundsen (1975). *Blönduós: drög að sögu fram um 1940*. Í Húnaþingi, I bindi, bls. 420-473. Búnaðarsamband Austur-Húnavetninga.

Páll V. G. Kolka (1950). *Föðurtún*. Reykjavík.

*Húnavatnssýsla: sýslu- og sóknalýsingar Hins íslenska bókmenntafélags 1839-1873.*  
Jón Eyþórsson bjó til prentunar. Akureyri, 1950.



### Blönduós 145147-33

Hlutverk: Kofi

Tegund: Tóft

Staðsetning: A: 441367,08

N: 573679,16

Ástand: Gott, hleðslur standa vel

Hættumat: Engin fyrirsjáanleg hætta

Heimildamaður: Jón Arason í Skuld

### Staðhættir

Milli Kleifa og Heilbrigðisstofnunarinnar (á milli túna) er óræktað svæði með lágum klettaborgum. Samkvæmt heimildamanni voru þar geitakofar á árunum eftir 1920 og eitthvað fram yfir 1930.

Þrjár tóftir liggja á milli kletta, 230m vestnorðvestur af íbúðarhúsi á Kleifum og 25m suður af Blönduárþakka.

### Lýsing

Sú tóft sem er vestast liggur í norður/suður stefnu vestan við klettana. Tóftin er 3,5x3,5m að utanmáli, veggur sem liggur í vinkel upp að klettinum sem myndar austurhlíð hennar. Breidd veggja er mest 1m. Tóftin er algróin og er hún opin til norðurs.

### Blönduós 145147-34

Hlutverk: Kofi

Tegund: Tóft

Staðsetning:

A: 441380,85

N: 573676,23

Ástand: Gott, hleðslur standa vel

Hættumat: Engin fyrirsjáanleg hættu

Heimildamaður: Jón Arason

#### Staðhættir

Milli Kleifa og Heilbrigðisstofnunarinnar (á milli túna) er óræktað svæði með lágum klettaborgum.



Mynd 10. Kofatóft norðan Kleifa.

Ljósm. BZ.

Samkvæmt heimildamanni voru þar geitakofar á árunum eftir 1920 og eitthvað fram yfir 1930.

Þrjár tóftir liggja á milli kletta, 230m vestnorðvestur af íbúðarhúsi á Kleifum og 25m suður af Blönduárþakka.

#### Lýsing

10 m austan við áður skráða tóft [145147-33], Um 235m norðvestur af íbúðahúsinu er tóft, líklega af kofa, hún snýr norðaustur/suðvestur. Utanmál hennar er 4,5x3m, hæð veggja 45sm og breidd 30-45sm. Tóftin er algróin og hvergi sér í grjóti í hleðslum. Rúmlega 2m innan við tóftina til norðausturs er garðlag.

### Blönduós 145147-35

Hlutverk: Aðhald

Tegund: Garðlag

Staðsetning: A: 441384,99 N: 573678,68

Ástand: Gott, hleðsla er lág en stendur vel

Hættumat: Engin fyrirsjáanleg hættu

Heimildamaður: Jón Arason í Skuld

#### Staðhættir

Milli Kleifa og Heilbrigðisstofnunarinnar (á milli túna) er óræktað svæði með lágum klettaborgum. Samkvæmt heimildamanni voru þar geitakofar á árunum eftir 1920 og eitthvað fram yfir 1930.

Þrjár tóftir liggja á milli kletta, 230m vestnorðvestur af íbúðarhúsi á Kleifum og 25m suður af Blönduárþakka.

#### Lýsing

Um 235m norðvestur af íbúðahúsinu er tóft [145147-34]. Rúmlega 2m innan við tóftina, þ.e. til norðausturs eru tvö garðlög sem loka af smá kró eða rétt við klettavegginn sem myndar þá norðausturhlið. Breidd garðlagsins er um 40sm og hæð þess 30sm, hlið hefur verið mót suðvestri.

### **Blönduós 145147-36**

Hlutverk: Kofi

Tegund: Tóft

Staðsetning:

A: 441383,78 N: 573666,01

Ástand: Sæmilegt, hleðslur eru nokkuð hrundar

Hættumat: Engin fyrirsjáanleg hættu

Heimildamaður: Jón Arason í Skuld

### **Staðhættir**

Milli Kleifa og Heilbrigðisstofnunarinnar (á milli túna) er óræktað svæði með lágum klettaborgum. Samkvæmt heimildamanni voru þar geitakofar á árunum eftir 1920 og eitthvað fram yfir 1930.

Þrjár tóftir liggja á milli kletta, 230m vestnorðvestur af íbúðarhúsi á Kleifum og 25m suður af Blönduárþakka.

### **Lýsing**

Austust tóftanna þriggja eða um 227m norðnorðvestur af íbúðarhúsinu er tóft 3,5x5m að utanmáli. Dyr snúa mót suðvestri og myndar kletturinn sem tóftin stendur við vesturvegg hennar. Hæð veggja 1m og breidd veggja sem eru nokkuð mikið hrundir er um 1m.

### **Blönduós 145147-37**

Hlutverk: Aðhald

Tegund: Garðlag

Staðsetning: A: 441394,16 N: 573677,03

Ástand: Gott, hleðslur eru lágar en standa vel

Hættumat: Engin fyrirsjáanleg hættu

Heimildamaður: Jón Arason í Skuld

### **Staðhættir**

Milli Kleifa og Heilbrigðisstofnunarinnar (á milli túna) er óræktað svæði með lágum klettaborgum. Samkvæmt heimildamanni voru þar geitakofar á árunum eftir 1920 og eitthvað fram yfir 1930.

Þrjár tóftir liggja á milli kletta, 230m vestnorðvestur af íbúðarhúsi á Kleifum og 25m suður af Blönduárþakka.

### **Lýsing**

Austast eða um 227m norðnorðvestur af íbúðarhúsinu er tóft 3,5x5m að utanmáli. Innan við hana er upphlaðið garðlag 2m á breidd og 20sm á hæð, virðist vera einhverskonar aðhald.

### **Blönduós 145147-38**

Hlutverk: Óþekkt

Tegund: Tóft

Staðsetning: A: 441351,08 N: 573632,69

Ástand: Gott, hleðslur standa vel

Hættumat: Engin fyrirsjáanleg hættu

Heimildamaður: Jón Arason í Skuld



### **Staðhættir**

Milli Kleifa og Heilbrigðisstofnunarinnar (á milli túna) er óræktað svæði með lágum klettaborgum. Samkvæmt heimildamanni voru þar geitakofar á árunum eftir 1920 og eitthvað fram yfir 1930.

Um 240m vestur af íbúðarhúsi á Kleifum, 15 m suður af Svínvetningabraut eru tvær tóftir sem liggja undir lágri klettaborg.

### **Lýsing**

Nyrðri tóftin liggur undir klettinum að norðan um 40 m norður af Svínvetningabraut. Tóftin sem liggur norðvestur/suðaustur og myndar kletturinn suðvestur vegg. Utanmál tóftar er 3x5m, mesta hæð veggja er um 20-30sm og þeir eru 30-40sm á breidd. Hún er algróin og sér hvernig í grjóthleðslur í veggjum Dyr hafa snúið mót suðaustri.

### **Blönduós 145147-39**

Hlutverk: Kofi

Tegund: Tóft

Staðsetning: A: 441359,19 N: 573605,83

Ástand: Gott, hleðslur standa vel

Hættumat: Engin fyrirsjáanleg hætta

Heimildamaður: Jón Arason í Skuld

### **Staðhættir**

Milli Kleifa og Heilbrigðisstofnunarinnar (á milli túna) er óræktað svæði með lágum klettaborgum. Samkvæmt heimildamanni voru þar geitakofar á árunum eftir 1920 og eitthvað fram yfir 1930.

Um 240m vestur af íbúðarhúsi á Kleifum, 15 m suður af Svínvetningabraut eru tvær tóftir sem liggja undir lágri klettaborg.

### **Lýsing**

Astur undir klettinum er tvískipt tóft, 4x8m að utanmáli, hún liggur norður/suður og myndar kletturinn vesturvegginn. Nyrðri tóftin er meiri um sig, breidd veggja er um 50sm og hæð 30sm. Tóftin er grjóthlaðin en næstum algróin en þó sér í grjóthleðslu á einum stað. Innanmál tóftar er 2x1,5m og dyr snúa mót, austri. Tóftin sunnan við er 2x3m að innanmáli, veggir eru 40sm háir og 30sm breiðir. Tóftin er vel gróin en þó sér í grjóthleðslur, dyr hafa snúið mót austri.

### **Blönduós 145147 227-40**

Hlutverk: Matjurtagarður?

Tegund: Garðlag

Staðsetning: A: 441456,46 N: 573629,52

Ástand: Lélegt, aðeins hluti garðlagsins stendur enn

Hættumat: Engin fyrirsjáanleg hætta

Heimildamaður: Jón Arason í Skuld

### **Staðhættir**

Milli Kleifa og Heilbrigðisstofnunarinnar (á milli túna) er óræktað svæði með lágum klettaborgum. Samkvæmt heimildamanni voru þar geitakofar á árunum eftir 1920 og eitthvað fram yfir 1930.

Um 155m vestan við íbúðarhús á Kleifum og 32 suður af Blönduárþakka, í norðvesturhorni túns er torfhlaðið garðlag, hugsanlega leifar matjurtagarðs.

## Lýsing

Garðlagið sem er vinkillaga er alls 19m á lengd. Garðlagið er vel gróið um 70sm á hæð og 1m á breidd. Gróður við garðlagið bendir til þess að þarna gæti hafa verið matjurtagarður.

## Blönduós 145147-41

Hlutverk: Náma

Tegund: Heimild

Staðsetning: A: 440448,64 N: 573905,23

Ástand: Horfið

Hættumat: Engin fyrirsjáanleg hætta

Heimildamenn: Jón Arason í Skuld, Ævar Þorsteinsson, bóndi, Enni og Jón Ísberg fyrrverandi sýslumaður

## Staðhættir og lýsing

Samkvæmt heimildamönnum voru umfangsmiklar mógrafir á suðurbakka Blöndu, frá brekkunum til norðurs í átt að Blöndubakka og til austurs þar sem Sýslumannsembættið er nú til húsa. Um þær segir Jón Arason: „Mikið grynna er á fast næst ánni að sunnan. Þegar lengra dregur frá henni voru dýpstu mógrafirnar allt að 18 skóflustungur á dýpt og þó ekki komið á fast.“ (Jón Arason, 49).

## Lýsing

Á svæðinu fengust 18 skóflustungur þar sem dýpst var og voru grafirnar notaðar allt fram undir stríð. Þarna eru nú sléttuð tún.

## Heimildaskrá

Jón Arason (2006). Upphaf gatnakerfis á Blönduósi. Í Húnavöku, 46. árg., bls. 45-56. Ungmennasamband Austur-Húnavetninga.

## Blönduós 145147-42

Hlutverk: Hús

Tegund: Grunnur

Staðsetning:

A: 440398,43 N: 573715,48

Ástand: Gott, veggir eru lágir en greinilegir

Hættumat: Engin fyrirsjáanleg hætta

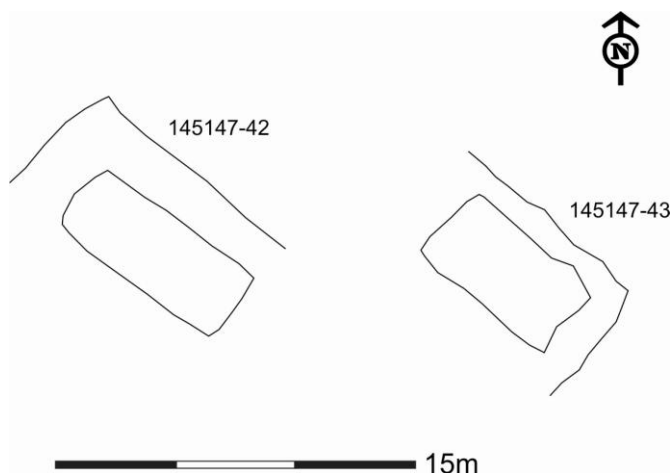
Heimildamaður: Jón Ísberg fyrrverandi sýslumaður

## Staðhættir

Sunnan íbúðarhússins Brautarholts hefur nýlega verið lagður vegur (2007) og ofan hússins, um 130 m sunnan Brautarholts eru tveir húsgrunnar og segir heimildamaður að þar hafi staðið hús, reist eftir 1900.

## Lýsing

Eystri grunnurinn er um 6x9m að utanmáli, niðurgrafinn,



breidd er veggja um 30sm og hæð 34sm. Grunnurinn liggur norðvestur/suðausturs og er heldur hærri til suðurs.

### Blönduós 145147-43

Hlutverk: Hús

Tegund: Grunnur

Staðsetning:

A: 440414,32

N: 573713,69

Ástand: Gott, veggir eru lágir en greinilegir

Hættumat: Engin fyrirsjáanleg hætta  
Heimildamaður: Jón Ísberg fyrrverandi sýslumaður



Mynd 11. Húsgrunnur.

Ljósm. BZ.

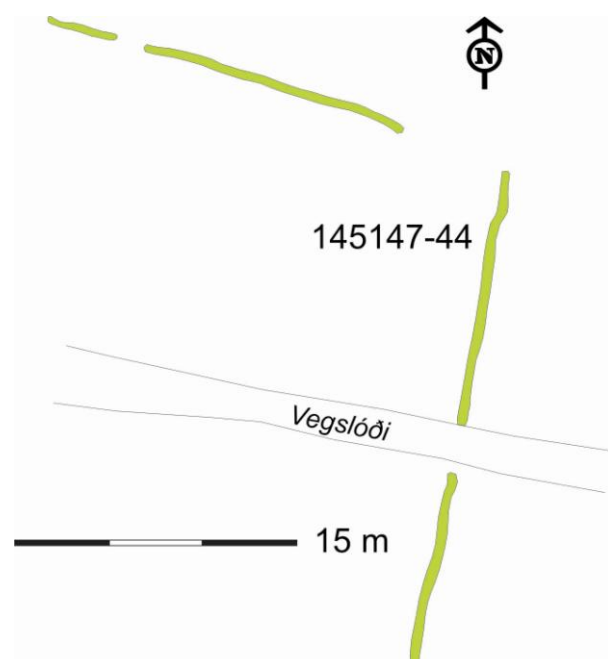
### Staðhættir

Sunnan íbúðarhússins

Brautarholts hefur nýlega verið lagður vegur (2007) og ofan hússins, um 130 m sunnan Brautarholts eru tveir húsgrunnar og segir heimildamaður að þar hafi staðið hús, reist eftir 1900.

### Lýsing

Um 5 m vestan við áður skráðan húsgrunn [145147-42] er annar grunnur, ferkantaður, um 6x10 m að utanmáli. Hann liggur norðvestur/suðaustur og er niðurgrafinn um 20 sm.



### Blönduós 145147-44

Hlutverk: Matjurtagarður

Tegund: Garðlag

Staðsetning: A: 439984,70

N: 573708,64

Ástand: Sæmilegt, hleðslur standa vel en hlutar þeirra eru horfnir

Hættumat: Engin fyrirsjáanleg hætta  
Heimildamaður: Jón Ísberg fyrrverandi sýslumaður

### Staðhættir

Garðlög liggja 30m austur og suðaustur af íbúðarhúsi við Brekkubyggð 36 og segir heimildamaður sem er jafnframt íbúi í húsinu þá vera leifar kartöflugarða bæjarbúa og skjólgarða.

### Lýsing

Garðlagið, torfhlaðið, er í þremur pörtum alls 54m á lengd og stendur nokkuð vel, það er 60sm hátt og 45sm breitt. Vegslóði liggur til vesturs í gegnum garðinn, í átt til sjávar.

### Nánari lýsing

Suðurendi: 440003,793/573674,959

### Aðrar upplýsingar

Heimildamaður segir garðana vera frá því eftir 1930.

### Blönduós 145147 332-45

Hlutverk: Varða

Tegund: Varða

Staðsetning:

A: 439931,52

N: 573608,21

Ástand: Sæmilegt, varðan er lág og nokkuð hrunin

Hættumat: Engin fyrirsjáanleg hætta



### Staðhættir og lýsing

Sunnan við byggðina á Blönduósi, eða 100 m suður af Hnjúkabyggð 36 er varða eða leifar vörðu, um 30sm á hæð. Varðan er lág og er aldur hennar óviss.

Mynd 12. Varða. Horft er til suðurs.

Ljósm. BZ.

### Blönduós 145147 227-46

Hlutverk: Leið

Tegund: Heimild

Staðsetning: A: 440034,61 N: 573612,73

Ástand: Gott, vegur er enn akfær

Hættumat: Engin fyrirsjáanleg hætta

Heimildamaður: Jón Ísberg fyrrverandi sýslumaður

### Staðhættir

Í Húnaþingi segir: „Þær framkvæmdir í samgöngumálum, sem vörðuðu Blönduós, voru fyrst þær að koma staðnum í samband við þáverandi vegakerfi. Það var vegur frá Hrafseyrarvaði á Blöndu að sunnanverðu skammt fyrir austan girðinguna, sem liggur frá ánni heim að Hnjúkum. Var vaðið á aðalpóstleiðinni norður. Einnig var gerður vegur af sömu þjóðleið skammt frá Hjaltabakka um Háubrekku út á Blönduós. Þá var komið á ferju á Blönduós og voru veitingamenn staðarins ferjumenn.” (Pétur Sæmundsen, I, 437).

### Lýsing

Vegurinn sem upphaflega var reiðvegur, en síðar akvegur, liggur til suðurs frá Hnjúkabyggð á Blönduósi, austan við Draugagil og þaðan áfram til suðurs og rétt

austan Hjaltabakka. Hætt var að nota veginn þegar nýr var lagður í beina stefnu frá brúnni. Vegurinn er alls um 2,4 km að Hjaltabakka.

#### **Heimildaskrá**

Pétur Sæmundsen (1975). *Blönduós: drög að sögu fram um 1940*. Í Húnaþingi, I bindi, bls. 420-473. Búnaðarsamband Austur-Húnvetninga.

## **Minjar: staðsetning óþekkt/horfnar**

### **Blönduós 145147-47**

Hlutverk: Búðir?

Tegund: Heimild

Ástand: Horfið

### **Staðhættir og lýsing**

Í ferðabók Ólafs Olavíus getur hann búðatófta við Blönduós en segir jafnframt að ekki sé vitað hvar þær hafi staðið (ÓO, 299). Ekki fundust nein merki um slíkar tóftir við vettvangsrannsókn sumarið 2007.

#### **Heimildaskrá**

Ólafur Olavíus. *Ferðabók: landshagir í norðvestur- norður- og norðaustursýslum Íslands 1775-1777*. Reykjavík 1964-1965.

### **Blönduós 145147-48**

Hlutverk: Uppsátur/bátaskýli

Tegund: Heimild

Ástand: Horfið

### **Staðhættir**

Í Húnaþingi segir: „Fyrsta stóráfangann í samgöngumálum Blönduóss má eflaust telja byggingu Blönduósbryggju. Erlendur í Tungunesi bar málið fyrst upp á sýslufundi 1877, en af framkvæmdum varð eigi. Árið 1892 ritaði Jóhann G. Möller sýslunefndinni erindi um nauðsyn bryggjugarðar. Fékk málið góðar undirtektir bæði í sýslunefnd og eins á Alþingi, sem veitti styrk til framkvæmdarinnar. Var bryggjan fyrir “utan” síðan byggð 1894-1895 og uppsátur eða fyrsti vísir að bátaskýli 1896.” (Pétur Sæmundsen, I, 437). Í grein eftir Magnús Konráðsson um Blönduósbryggju segir: „Enn var bryggjan til umræðu á næsta sýslufundið 1896. Var þá samþykkt að lengja bryggjuna ekki meira að svo búnu, en byggja í þess stað uppsátur við hana á komandi vori og var Möller kaupmanni og Árna á Geitaskarði falið að sjá um það. Uppsátur þetta, sem síðan fékk nafnið bátaskýli var byggt sama sumar og eftirstöðvar peninganna voru notaðir til vegagjörðar frá bryggjunni sumarið eftir.“ (Magnús Konráðsson, 15).

### **Nánari lýsing**

„Var yfirmsiður við bryggjusmíðina Einar Baldvin Guðmundsson á Hraunum í Fljótum. Varð þessi framkvæmd til þess, að gufuskipin, sem höfðu fastar ferðir milli útlanda og Íslands og strandferðir umhverfis landið, tóku Blönduós í áætlun sína sem fastan viðkomustað.“ (Pétur Sæmundsen, I, 437).

### **Heimildaskrá**

Pétur Sæmundsen (1975). *Blönduós: drög að sögu fram um 1940*. Í Húnaþingi, I bindi, bls. 420-473. Búnaðarsamband Austur-Húnavetninga.

Magnús Konráðsson (1981). *Blönduósbryggja*. Í Húnavöku, 21. árg., bls. 11-38. Ungmennasamband Austur-Húnavetninga.

### **Blönduós 145147 332-49**

Hlutverk: Naust

Tegund: Heimild

Staðsetning: A: 440553,25 N: 574939,21

Ástand: Horfið

Heimildamaður: Jón Arason í Skuld

### **Staðhættir**

Samkvæmt heimildamanni voru tvö naust neðan Skúlahorns og hafði Sveinn bóndi í Enni naust í bakkanum norðan við bílavigtina og stóð það fram um 1950. Í grein í Húnavöku 2006 dregur Jón upp þessa mynd af landslagi á Blönduósi fyrir aldamótin 1900: „Á landinu sjálfu sáust ekki mikil ummerki manna. Þó mótaði fyrir gömlu nausti fyrir innan ána og annað var í sjávarbakkanum norður undan Skúlahorni. Þarna hafði Sveinn bóndi í Enni bát sinn svo að það var í fullri notkun enda hafði hann meiri áhuga á sjósókn og smíðum en búskap.“ (Jón Arason, 45).

### **Lýsing**

Ekkert sér eftir af tóftunum í dag.

### **Aðrar upplýsingar**

Sumarið 1916 hélt Jón Helgason til ásamt fjölskyldu sinni í naustinu á meðan hann var að reisa húsið Skuld.

### **Heimildaskrá**

Jón Arason (2006). Upphaf gatnakerfis á Blönduósi. Í Húnavöku, 46. árg., bls. 45-56. Ungmennasamband Austur-Húnavetninga.

### **Blönduós 145147 332-50**

Hlutverk: Naust

Tegund: Heimild

Ástand: Horfið

Heimildamaður: Jón Arason í Skuld

### **Staðhættir**

Samkvæmt heimildamanni voru tvö naust neðan Skúlahorns og hafði Sveinn bóndi í Enni naust í bakkanum norðan við bílavigtina og stóð það fram um 1950. Í grein í Húnavöku 2006 dregur hann upp þessa mynd af landslagi á Blönduósi fyrir aldamótin 1900: „Á landinu sjálfu sáust ekki mikil ummerki manna. Þó mótaði fyrir gömlu nausti fyrir innan ána og annað var í sjávarbakkanum norður undan Skúlahorni. Þarna hafði Sveinn bóndi í Enni bát sinn svo að það var í fullri notkun enda hafði hann meiri áhuga á sjósókn og smíðum en búskap.“ (Jón Arason, 45),

### **Lýsing**

Ekkert sér eftir af tóftunum í dag.

### **Heimildaskrá**

Jón Arason (2006). Upphaf gatnakerfis á Blönduósi. Í Húnavöku, 46. árg., bls. 45-56. Ungmennasamband Austur-Húnavetninga.

### **Blönduós 145147 332-51**

Hlutverk: Uppsátur

Tegund: Heimild

Ástand: Óþekkt

### **Staðhættir**

Í Jarðabók segir um lendingu í Enni: „Heimræði er hjer og lending ein fyrri áður umgetnu þrætulandi, gánga skip heimabóndans eftir sem hann fær viðkomið, sjaldan fleiri en eitt, og þetta skipsuppsátur hefur brúkast meir en xx ár átölulaus.” (JÁM, 412).

### **Lýsing**

Ekkert sér eftir af skipsuppsátri en hugsanlega hefur það verið þar sem Jón Arason nefnir naust, sjá [145147 332- 49 og 50].

### **Heimildaskrá**

*Jarðabók Árna Magnússonar og Páls Vídalíns (8. bindi)*. Hið Íslenska Fræðafjelag í Kaupmannahöfn, 1926.

### **Blönduós 145147 332-52**

Hlutverk: Lending

Tegund: Heimild

Ástand: Horfið

### **Staðhættir**

Í Jarðabók segir um lendingu í Enni: „Heimræði er hjer og lending ein fyrri áður umgetnu þrætulandi, gánga skip heimabóndans eftir sem hann fær viðkomið, sjaldan fleiri en eitt, og þetta skipsuppsátur hefur brúkast meir en xx ár átölulaus.” (JÁM, 412).

### **Lýsing**

Ekki er ljóst hvar lending hefur nákvæmlega verið en ósinn er síbreytilegur og umhverfðist hann m.a. algerlega í Halaveðrinu sem varð í febrúar 1925 (Munnleg heimild: Jón Arason).

### **Heimildaskrá**

*Jarðabók Árna Magnússonar og Páls Vídalíns (8. bindi)*. Hið Íslenska Fræðafjelag í Kaupmannahöfn, 1926.

### **Blönduós 145147 227-53**

Hlutverk: Lending

Tegund: Heimild

Ástand: Óþekkt

Heimildamaður: Jón Arason í Skuld

### **Staðhættir**

Um Hjaltabakka segir í Jarðabók: „Heimræði má hjer valla kalla og brúkast aldrei nema fiskur sje innfjarðar algenginn og þó lending ekki so kalla megi nær enn í Blönduósi, þar þó brimsöm og háskaleg.” (JÁM, 314).

### **Lýsing**

Ekki er ljóst hvar lending hefur nákvæmlega verið, samkvæmt heimildamanni er ósinn síbreytilegur og umhverfðist hann m.a. algerlega í Halaveðrinu sem varð í febrúar 1925 (Munnleg heimild: Jón Arason).

### **Heimildaskrá**

*Jarðabók Árna Magnússonar og Páls Vídalíns (8. bindi)*. Hið Íslenska Fræðafjelag í Kaupmannahöfn, 1926.

Munnleg heimild: Jón Arason 6. júlí 2007.

### **Blönduós 145147-54**

Hlutverk: Samgöngubót

Tegund: Heimild

Heimildamaður: Jón Arason

### **Staðhættir**

Í Húnaþingi segir: „Þær framkvæmdir í samgöngumálum, sem vörðuðu Blönduós, voru fyrst þær að koma staðnum í samband við þáverandi vegakerfi. Það var vegur frá Hrafnseyrarvaði á Blöndu að sunnanverðu skammt fyrir austan girðinguna, sem liggur frá ánni heim að Hnjúkum. Var vaðið á aðalpóstleiðinni norður. Einnig var gerður vegur af sömu þjóðleið skammt frá Hjaltabakka um Háubrekku út á Blönduós. Þá var komið á ferju á Blönduós og voru veitingamenn staðarins ferjumenn.” (Pétur Sæmundsen, I, 437). Um ferjuna segir Jón Arason í Húnavöku: „Jafnframt þeim vegaframkvæmdum, sem gerðar voru norðan árinna, var sett á lögferja. Það hafði verið samþykkt í sýslunefndinni að ferja skyldi vera við Hrafnseyrarvað en hvort sem þar hefur verið ferjað í fyrstu, fluttist ferjustaðurinn fljótlega niður að ósnum þegar þar fór að myndast byggð.“ (Jón Arason, 47).

### **Lýsing**

Ferjað var við ósinn en nákvæmlega ferjustaðarins er óþekkt.

### **Heimildaskrá**

Pétur Sæmundsen (1975). *Blönduós: drög að sögu fram um 1940*. Í Húnaþingi, I bindi, bls. 420-473. Búnaðarsamband Austur-Húnavetninga.

Jón Arason (2006). Upphaf gatnakerfis á Blönduósi. Í Húnavöku, 46. árg., bls. 45-56. Ungmennasamband Austur-Húnavetninga.

### **Blönduós 145147-55**

Hlutverk: Matjurtagarður

Tegund: Heimild

Ástand: Horfið

Heimildamaður: Ævar Þorsteinsson

### **Staðhættir og lýsing**

Samkvæmt heimildamanni var matjurtagarður í svonefndri Ámundarkinn. Hann er nú horfinn og ekki sér móta fyrir honum.



### **Blönduós 145147 227-56**

Hlutverk: Aftökustaður

Tegund: Heimild

Ástand: Óþekkt

Heimildamaður: Ævar Þorsteinsson, bónda, Enni

#### **Staðhættir**

Í viðtali í Húnavöku við Bjarna Einarsson segir: „Upp með ánni voru svo Klifakot og Klifakotslækurinn. Stór gjá er svo neðst í Klifinu og þar er sagt að hafi verið aftökustaður – farið fram hengingar. Mjög þægilegt að hrinda manni fram af og var hann dauður um leið“ (Grímur Gíslason, 78).

#### **Lýsing**

Heimildamaður man eftir að hafa heyrt munnmæli um þennan aftökustað en nákvæm staðsetning er óviss.

#### **Heimildaskrá**

Grímur Gíslason (1980). *Örnefni við Blönduós: skráð eftir frásögn Bjarna Einarssona á Blönduósi*. Í Húnavöku, 20. árg., bls. 75-81. Ungmennasamband Austur-Húnvetninga.

### **Blönduós 145147 332-57**

Hlutverk: Leiði

Tegund: Heimild

Heimildamenn: Ævar Þorsteinsson bóndi í Enni og Jón Arason í Skuld

#### **Staðhættir**

Suðaustan við Melagerði, í horninu milli vegar þess sem liggur að steypustöðinni og akvegarins sem liggur norðan Langholts mun samkvæmt heimildamönnum hafa verið komið niður á gröf við gerð vegarins, á áttunda áratugnum, að steypustöðinni. Ekki ber heimildamönnum saman um gerð grafarinnar. Telur Ævar Þorsteinsson bóndi í Enni að þarna hafi verið komið niður á kuml en Jón Arason segir að þarna hafi Sveinn Kristófersson bóndi í Enni verið búinn að kalka gröf og byrjaður að undirbúa heimagrafreit en hafi síðan fengið synjun frá kirkjuyfírvöldum og þá hætt við grafreitinn.

#### **Lýsing**

Engar menjar sjást um gröf á svæðinu.

### **Blönduós 145147-58**

Hlutverk: Leið

Tegund: Heimild

Ástand: Horfið

Heimildamaður: Jón Arason

#### **Staðhættir**

Í Upphafi gatnakerfis á Blönduósi segir Jón Arason eftirfarandi: „Einnig taldist sýsluvegur frá Hrafseyrarvaði eða Breiðavaðslæk, meðfram Blöndu norðanverðri, niður að Blönduósi” (Jón Arason, 46).

#### **Lýsing**

Samkvæmt sér ekkert eftir af gamla veginum.

### **Nánari Lýsing**

Jafnframt segir í greininni: „Vegurinn frá Breiðavaðslæk niður með Blöndu var nýr og greinilega hugsaður til að þjóna væntanlegri umferð vegna hins nýja verslunarstaðar. Var Sveinn í Enni fenginn til að ryðja nýja veginn og varða hann með smá vörðum. Sveitungar hans, Einar Jónsson á Fremstagili og Bjarni Jakob Jakobsson í Engihlíð, ruddu veginn frá Breiðavaðslæk fram í Buðlunganes.“ (Jón Arason, 46).

### **Heimildaskrá**

Jón Arason (2006). Upphaf gatnakerfis á Blönduósi. Í Húnavöku, 46. árg., bls. 45-56. Ungmennasamband Austur-Húnavetninga.

### **Blönduós 145147 332-59**

Hlutverk: Samgöngubót

Tegund: Heimild

Heimildamaður: Ævar Þorsteinsson, bóndi, Enni

### **Staðhættir**

Í sýslu- og sóknalýsingum segir sóknaprestur svo frá: „Á Enni er viðlaga ferja yfir Blöndu þar er mjög farið yfir um á Blöndu á vetrum og á ísi á Klifum, sem áður eru nefnd. Þykir þar eitthvað hið líklegasta brúarstæði á Blöndu, þar eð bæði er hún þar mjó, enda er sjálfgjör brúarsporðurinn öðrum megin.“ (SS, 123).

### **Lýsing**

Nákvæm staðsetning óþekkt

### **Heimildaskrá**

*Húnavatnssýsla: sýslu- og sóknalýsingar Hins íslenska bókmenntafélags 1839-1873.* Jón Eyþórsson bjó til prentunar. Akureyri, 1950.

### **Blönduós 145147-60**

Hlutverk: Brunnur

Tegund: Heimild

Ástand: Horfið

Heimildamaður: Jón Arason í Skuld

### **Staðhættir og lýsing**

Samkvæmt heimildamanni var brunnur vestan við Ásgeirshús (Ásgeirshús er sýnt á 3.mynd), hann var hlaðinn og vel gerður. Brunnurinn er nú kominn undir veg.

### **Blönduós 145147-61**

Hlutverk: Brunnur

Tegund: Heimild

Ástand: Horfið

Heimildamaður: Jón Arason í Skuld

### **Staðhættir og lýsing**

Samkvæmt heimildamanni var brunnur við húsið Pétursborg (Pétursborg er sýnd á 3. mynd). Einhvern tímann mun hafa verið fyllt upp í brunninn með verslunarbókum úr versluninni.

## Niðurlag

Það er viðbúið á þéttbýlisstöðum að minjar hverfi með tímanum fyrir vaxandi byggð. Ætla má að slíkar minjar geti verið torfhlaðnir bæir, útihús, túnblettir og sjóhús svo eitthvað sé nefnt. Blönduós er byggður upp á jaðri landa Ennis í Engihlíðarhreppi og Hjaltabakka í Torfalækjarhreppi. Meirihluti þeirra minja sem skráðar voru eru tengdar þéttbýlismyndum en aðeins lítill hluti þeirra búskap á jörðunum Enni og Hjaltabakka.

Bærinn byggðist sem verslunarstaður laust fyrir aldamótin 1900 en þéttbýlismyndun hófst þar ekki að ráði fyrr en eftir aldamótin. Töluvert var byggt af torfbæjum og í bókinni „Bæirnir byggjast“ vitnar Páll Líndal í grein í Morgunblaðinu frá 1918 þar sem segir að hvergi á landinu munu jafnmargir torfbæir vera og á Blönduósi (Páll Líndal, 396). Torfbæir þessir byggðust beggja vegna árinna þó í mun meira mæla sunnan hennar en nokkrir bæir byggðust upp í svokallaðri Klauf sunnan Skúlahorns. Kjarni bæjarins var á sandinum úti við ána en síðar var farið að byggja í mýrinni lengra til austurs. Í viðauka er uppdráttur af Blönduósi frá 1914 þar sem öll hús og torfbæir eru sýndir (merkt með svörtu). Þessir bæir eru nú allir horfnir en nokkur af elstu húsunum standa enn (sjá töflu í viðauka).

Eins og getið er í inngangi var ekki allt land Blönduósbæjar til skráningar. Við vettvangsskráningu sumarið 2007 var þó skráð fornbylíð Melagerði sem liggur rétt utan skráningarsvæðisins norðan Blönduóss. Alls voru skráðar á vettvangi 40 minjar. Horfnar fornleifar voru 14 og 7 minjar voru ekki skráðar. Óskráðar minjar voru 5 en það eru þær minjar sem ekki er unnt að staðsetja nákvæmlega á vettvangi en sjást jafnframt ekki á yfirborði, s.s. ferjustaðir.

Blönduós	Fornleifar skráðar á vettvangi	Horfnar fornleifar	Ekki skráðar	Minjar alls
Fjöldi	41	15	5	61

**Minjar í landi Ennis:** Fornbylíð *Melagerði* [145147 14-18] er að líkindum elstu minjar á skráningarsvæðinu. Þar eru innan og við túngarð, fornlegur bæjarhóll og tvær tóftir. Í Stekkjarhvammi, gegnt Hrótey er *stekkur* [145147 24] og *mógrafir* [145147

25] eru í Móhvammi, næsta hvammi að norðan. Báðar þessar minjar eru innan deiliskipulagssvæðis. *Bryggja* [145147 1] var gerð norðan Skúlahorns en ekkert er eftir af henni nema hluti þess viðar sem er í núverandi bryggju. Undir Skúlahorni eru leifar *matjurtagarða*, *garðlag* og *gamli kerruvegurinn* [145147 4-7]. Laust fyrir miðja 20. öld risu nokkur *útihús* [145147 19-22] bæjarbúa á svonefndu Langholti þar sem nú er fyrirhugað deiliskipulagssvæði. Á Skúlahorni eru minjar hersetuáranna á Blönduósi, *gígar eftir sprengiæfingar* og *leifar skotbyrgis* [145147 8-12]. Norðan Skúlahorns og ofan Mógilshvamms er *hóll með ógreinilegum veggjaleifum* [145147 13].

#### **Hættumat:**

Fornbýlið Melagerði stendur á lítt grónum mel ofan bæjarins og stafar býlinu hætta af uppblæstri og þegar er hluti túngarðsins horfinn. Herminjum á Skúlahorni stafar hætta af sömu ástæðu. Stekk í Stekkjarhvammi og mógröfum í Móhvammi stafar hætta af fyrirhuguðum framkvæmdum á svæðinu og sama má segja um útihúsatóftir á Langholti sem einnig eru á fyrirhuguðu deiliskipulagssvæði.

**Minjar í landi Hjaltabakka:** Elstu minjar norðan ár eru líklega *tóftirnar og garðlögin* [145147 26-29] í Hrótey sem tilheyrði Hjaltabakka. *Kofatóftir og garðleifar* [145147 33-40] eru austan Kleifa, þar voru að sögn heimildamanns geitakofar á kreppuárunum. Við tjörnina austan hesthúsabyggðar eru hugsanlega leifar *kofa* [145147 30] en það svæði er nú á deiliskipulagi. Nær bænum, í brekkunni ofan Brautarholts eru *grunnar* [145147 42-43] tveggja húsa eða bæjar og útihúsa sem reist voru eftir 1900. Sunnan Brekkubyggðar voru kartöflugarðar bæjarbúa og eru enn greinileg að hluta *garðlögin* [145147 44] sem voru í kringum þá. Suður af matjurtagörðunum er lág *varða* sem ekki er talin vera gömul [145147 45].

**Hættumat:** Minjum í Hrótey stafar töluverð hætta af þeirri skógrækt sem þar er. Þegar eru tré í og við tóftaveggi. Garðlag eða leifar kofatóftar eru á deiliskipulagssvæði við hesthúsabyggð og er í hættu af þeim sökum.

## Um deiliskipulagssvæðin

Í 9gr. Þjóðminjalaga nr. 107 frá 2001 segir “Til fornleifa teljast hvers kyns leifar fornra mannvirkja og annarra staðbundinna minja sem menn hafa gert eða mannaverk eru á [...] Minjar 100 ára og eldri teljast til fornleifa, en heimilt er þó að friðlýsa yngri minjar, sbr. 11. gr.

- Á deiliskipulagssvæði við Hólabraut (á svonefndu Langholti) eru minjar [145147 19-22] yngri en 100 ára og falla því ekki sjálfkrafa undir friðunarákvæði laganna (Sjá 1. mynd í viðauka).
- Á deiliskipulagssvæði á Blönduárbökkum sunnanverðum fundust ekki fornleifar á yfirborði en nokkur byggð var þarna frá því um og fyrir aldamótin 1900 sem nú er horfin og má því búast við því að minjar geti fundist í jörðu. Þess ber að geta að mikill og þéttur gróður var á Einarsnesi (rétt utan svæðis) við Blöndu en þar gæti húsgrunna verið að vænta (Sjá mynd 2 og 6 í viðauka).
- Á deiliskipulagssvæði við Arnargerði á Blönduósi (hesthúsabyggð) fannst garðlag [145147 30] sem ekki er talið eldra en 100 ára (sjá 1. mynd í viðauka).
- Um deiliskipulag í Brautarhvammi [145147 19-22] hefur þegar verið skilað álit.

### Áhugaverðar minjar til kynningar:

Menningarlandslag er hugtak sem hefur hlotið aukið vægi innan þjóðminjavörslunnar hin seinni ár. Er þá átt við samspil manngerðra minja innbyrðis sem og tengsl þeirra við náttúru og sögu. Slík heild kann að hafa áhrif á varðveislugildi minjanna auk þess sem hún segir fyllri sögu um búsetu og kjör manna til forna. Notkun fornleifa í menningartengdri ferðaþjónustu fer einnig sívaxandi og liggja miklir möguleikar í kynningu og merkingu hverskonar minja. Þá er ekki einungis um að ræða söguslóðir eða fornfræga staði heldur einnig staði sem bera vitni um gamalt verklag, byggingarhætti og landnotkun. Kynning á fornleifum er þó ekki síður mikilvæg heimamönnum og eykur áhuga og skilning á nánasta umhverfi og sögu jarðar og búskaparhætti, sem lesa má út úr menningarlandslagi.

## Áhugaverðar minjar í Blönduósbæ

- ❖ Melagerði, fornbylí með tóftum og túngarði.
- ❖ Í Stekkjarhvammi og Hrótey er útvistarsvæði þar sem tilvalið væri að tengja saman útvist og kynningu á minjalandslaginu, t.d. með korti eða annarskonar merkingum.
- ❖ Á Skúlahorni eru herminjar og þótt þær teljist ekki til fornleifa samkvæmt lögum eru þær merk heimild um hersetu á Blönduósi og tilvalin til kynningar á sögu staðarins.
- ❖ Kofabyggð vestan Kleifa er glögg heimild um hag íslenskrar alþýðu á kreppuárunum og jafnframt síðustu minjar bæjarins frá þeim tíma.

## Lokaorð

Sumarið 2007 fór fram vettvangsskráning fornleifa á Blönduósi vegna aðalskipulags- og þriggja deiliskipulagsreita. Um helmingur þeirra minja sem skráður var eru minjar um búsetu í þéttbýli frá 20. öld, s.s. matjurtagarðar, húsgrunnar og tóftir útihúsa auk herminja en aðrar minjar eru eldri og tilheyra búsetu á jörðunum Enni og Hjaltabakka.

Töluverð skógrækt er í Hrótey sem getur haft töluverð áhrif á minjar í eyjunni og hafa ber það í huga ef áætlað er að halda skógrækt þar áfram eða hefja skógrækt á öðrum svæðum. Hyggja þarf að því að gróðursetja ekki í eða við tóftir. Skógrækt og varðveisla fornleifa geta farið saman ef lega minja og minjaumhverfi er tekið inn í skipulag skógræktarsvæða og þeim ætlað nægilegt rými innan skipulagsins. Skráning fornleifa er því mikilvægur þáttur í öllu skipulagi, hvort sem þar er um að ræða verklegar framkvæmdir eða skipulag landssvæða til ræktunar.

Fornleifaskráningin tekur til þeirra minja er sjást á yfirborði eða þar sem staðsetning þeirra er þekkt út frá heimildum, heimildamönnum eða öðrum ummerkjum í landslagi. Hins vegar ber að gæta að því að minjar geta einnig leynst undir yfirborðinu þótt þær sjáist ekki ofanjarðar. Þar sem fornleifar koma óvænt í ljós við framkvæmdir ber þegar í stað að stöðva framkvæmdirnar og tilkynna fundinn til Fornleifaverndar ríkisins sem ákvarðar um frekari aðgerðir til björgunar eða verndar minjum.

## Heimildaskrá

### Prentaðar heimildir

Diplomatarium Islandicum: *Íslenzkt fornbréfasafn II, 1253-1350*. Hið íslenska bókmenntafélag. Kaupmannahöfn. 1896. **(DI II)**

Grímur Gíslason (1980). *Örnefni við Blönduós: skráð eftir frásögn Bjarna Einarssonar á Blönduósi*. Í Húnavöku, 20. árg., bls. 75-81. Ungmennasamband Austur-Húnavetninga.

*Hallfreðar saga* (1947). Íslendingasögur VI, Húnavetninga sögur II (bls. 129-188). Guðni Jónsson sá um útgáfu. Reykjavík: Íslendingasagnaútgáfan.

*Heiðarvíga saga* (1946). Íslendingasögur VI, Húnavetninga sögur II (bls. 189-302). Guðni Jónsson sá um útgáfu. Reykjavík: Íslendingasagnaútgáfan.

*Hellismanna saga* (1946). Íslendingasögur II, Borgfirðingasögur (bls. 399-466). Guðni Jónsson sá um útgáfu. Reykjavík: Íslendingasagnaútgáfan.

*Hungurvaka* (1948). Biskupasögur I (bls. 1-33). Guðni Jónsson sá um útgáfu. Reykjavík: Íslendingasagnaútgáfan.

*Húnavatnssýsla: sýslu- og sóknalýsingar Hins íslenska bókmenntafélags 1839-1873*. Jón Eyþórsson bjó til prentunar. Akureyri, 1950. **(SS)**

J. Johnsen (1847). *Jarðatal á Íslandi, með brauðalýsingum, fólkstölu í hreppum og prestaköllum, ágripi úr búnaðartöflum 1835-1845, og skýrslum um sölu þjóðjarða á landinu*. Kaupmannahöfn. **(JJ)**

*Jarðabók Árna Magnússonar og Páls Vídalíns (8. bindi)*. Hið Íslenska Fræðafjelag í Kaupmannahöfn, 1926. **(JÁM)**

Jón Arason (2006). Upphaf gatnakerfis á Blönduósi. Í Húnavöku, 46. árg., bls. 45-56. Ungmennasamband Austur-Húnavetninga.

Jón Eyþórsson (1964). *Austur-Húnavatnssýsla*. Í Árbók Ferðafélags Íslands. Reykjavík: Ísafoldarprentsmiðja.

Kristinn Pálsson (1976). Aldarafmæli Blönduóss Í Húnavöku, 16. árg., bls. 9-22. Ungmennasamband Austur-Húnavetninga.

*Landnámabók* (1946). Íslendingasögur I, landssaga og landnám (bls. 21-241). Guðni Jónsson sá um útgáfu. Reykjavík: Íslendingasagnaútgáfan.

*Laxdæla saga* (1946). Íslendingasögur IV, Breiðfirðinga sögur (bls. 1-240). Guðni Jónsson sá um útgáfu. Reykjavík: Íslendingasagnaútgáfan.

Magnús Konráðsson (1981). *Blönduósbryggja*. Í Húnavöku, 21. árg., bls. 11-38. Ungmennasamband Austur-Húnavetninga.

Ólafur Olavius. *Ferðabók: landshagir í norðvestur- norður- og norðaustursýslum Íslands 1775-1777 ásamt ritgerðum Ole Henckels um brennisteinsnám og Christian Zieners um surtabrand*. Reykjavík 1964-1965. (ÓÓ)

P.E. Kristian Kálund. *Íslenzkir sögustaðir III. Norðlendingafjórðungur*. Reykjavík, 1986.

Páll Líndal (1982). *Bæirnir byggjast: yfirlit um þróun skipulagsmála á Íslandi til ársins 1938*. Reykjavík. Skipulagsstjóri Ríkisins og Sögufélag.

Páll V. G. Kolka (1950). *Föðurtún*. Reykjavík.

Pétur Sæmundsen (1975). *Blönduós: drög að sögu fram um 1940*. Í Húnaþingi, I bindi, bls. 420-473. Búnaðarsamband Austur-Húnavetninga.

Stefán Á. Jónsson (2003). *Vegagerð hafin í sýslunni*. Í Húnavöku, 43. árg., bls. 33-42. Ungmennasamband Austur-Húnavetninga.

Þór Whitehead (2002). *Ísland í hers höndum*. Reykjavík: Vaka Helgafell.



*Pórðar saga hreðu* (1946). Íslendingasögur VII, Húnvetninga sögur (bls. 393-486). Guðni Jónsson sá um útgáfu. Reykjavík: Íslendingasagnaútgáfan.

### Óprentaðar heimildir

*Örnefnaskrá Ennis á Refsborgarsveit*. Jón Ól. Benónýsson skráði eftir Halldóru Ingimundardóttur og Þorsteini Sigurðssyni. (ÖJB)

### Munnlegar heimildir

Munnleg heimild: Ásdís Kristinsdóttir 9. nóvember 2007.

Munnleg heimild: Jón Arason 6. júlí 2007.

Munnleg heimild: Jón Ísberg 13. ágúst 2007.

Munnleg heimild: Ævar Þorsteinsson 2. júní 2007.

### Heimasíður

Heimasíða Byggðasafns Húnvetninga og Strandamanna:

<http://213.190.100.87/msearch?co=v&loc=2-9742723350-1-0-1152788757&wo=gamla>. Skoðað 29.11.07.

Heimasíða Félagsmálaráðuneytisins. *Skipting og sameining sveitafélaga frá 2005*.

<http://www.samband.is/files/1783273330sameining%20sveitarfelaga%201950-2006.pdf>. Skoðað þann 23.11.07.

Heimasíða Hagstofu Íslands: [hagstofa.is](http://hagstofa.is). Skoðað þann 14.11.07.

Heimasíða Heimilisiðnaðarsafnsins: <http://www.simnet.is/textile/husid.htm>. Skoðað þann 14.11.07.

Heimasíða Húnahornsins. *Sögusýning opnuð í Kvennaskólanum*: <http://www.huni.is/index.php?pid=32&cid=855>. Skoðað þann 14.11.07.

Heimasíða Landmælinga Íslands. Uppdráttur af Blönduósi frá 1914.

Heimasíða Sambands íslenskra myndlistarmanna: [http://www.sim.is/media/files/j%C3%BAn%C3%AD%202005%20\(3\).pdf](http://www.sim.is/media/files/j%C3%BAn%C3%AD%202005%20(3).pdf). Skoðað þann 14.11.07.

Heimasíða Sambands íslenskra sveitafélaga: *Sameining sveitafélaga 1950-2006*.  
<http://www.samband.is/files/1783273330sameining%20sveitarfelaga%201950-2006.pdf>. Skoðað þann 23.11.07.

<http://atlas.lmi.is/baejarteikningar/default.asp?mynd=B43L119.jpg>. Skoðað þann 12.11.07.

Í viðauka:

Hnitalistar, kort og myndaskrár.

## Hnitalisti fornminjar

Númer	Sérheiti	Hlutverk	Austun	Norðun	Hættumat
145147-1		Samgöngubót	440449,00	575262,63	Engin fyrirsjáanleg hættu
145147-2		Leið	440535,86	575197,13	Engin fyrirsjáanleg hættu
145147 332-3	Mógilshvammur	Náma	440592,39	575248,76	
145147 332-4		Matjurtagarður	440613,33	574960,82	Engin fyrirsjáanleg hættu
145147 332-5		Matjurtagarður	440610,17	574939,37	Engin fyrirsjáanleg hættu
145147 332-6		Óþekkt	440656,10	574909,95	Engin fyrirsjáanleg hættu
145147 332-7		Leið	440714,39	574900,26	Engin fyrirsjáanleg hættu
145147-8	Skúlahorn	Skotbyrgi	440638,47	575017,10	Hætta vegna uppblásturs
145147-9	Skúlahorn	Sprengigígur	440703,92	574999,87	Hætta vegna uppblásturs
145147-10	Skúlahorn	Sprengigígur	440708,10	575015,78	Hætta vegna uppblásturs
145147-11	Skúlahorn	Sprengigígur	440712,89	575018,04	Hætta vegna uppblásturs
145147-12	Skúlahorn	Sprengigígur	440717,03	575016,16	Hætta vegna uppblásturs
145147 332-13		Óþekkt	440688,62	575223,36	Hætta vegna búfenaðar
145147 332-14	Melagerði	Bústaður	441005,01	575091,83	Hætta vegna uppblásturs
145147 332-15	Melagerði	Túngarður	441030,74	575110,83	Hætta vegna uppblásturs
145147 332-16	Melagerði	Túngarður	440978,54	575116,89	Hætta vegna uppblásturs
145147 332-17	Melagerði	Útihús	441023,95	575114,80	Hætta vegna uppblásturs
145147 332-18	Melagerði	Stekkur	441007,62	575105,97	Hætta vegna uppblásturs
145147-19		Óþekkt	441022,06	574549,97	Hætta vegna framkvæmda
145147-20		Útihús	441025,31	574570,75	Hætta vegna framkvæmda
145147-21		Útihús	441014,56	574589,71	Hætta vegna framkvæmda
145147-22		Útihús	441006,84	574630,63	Hætta vegna framkvæmda
145147-23		Samgöngubót	441008,39	573910,57	
145147 332-24	Stekkjahvammur	Stekkur	441711,47	574088,40	Hætta vegna framkvæmda
145147 332-25	Móhvammur	Náma	441456,97	574108,11	Hætta vegna framkvæmda
145147 227-26	Hrútey	Óþekkt, gripheldi	441525,11	573815,09	Hætta vegna skógræktar
145147 227-27	Hrútey	Beitarhús	441509,48	573914,29	Hætta vegna skógræktar
145147 227-28	Hrútey	Óþekkt	441499,68	573890,67	Hætta vegna skógræktar
145147 227-29	Hrútey	Óþekkt	441513,37	573882,42	Hætta vegna skógræktar
145147-30		Óþekkt	442077,69	573409,15	Hætta vegna framkvæmda

Númer	Sérheiti	Hlutverk	Austun	Norðun	Hættumat
145147 227-31	Klif/Kleifar	Bústaður	Horfið		
145147 227-32	Kleifakot	Bústaður	Horfið		
145147-33		Kofi	441367,08	573679,16	Engin fyrirsjáanleg hættu
145147-34		Kofi	441380,85	573676,23	Engin fyrirsjáanleg hættu
145147-35		Aðhald	441384,99	573678,68	Engin fyrirsjáanleg hættu
145147-36		Kofi	441383,78	573666,01	Engin fyrirsjáanleg hættu
145147-37		Aðhald	441394,16	573677,03	Engin fyrirsjáanleg hættu
145147-38		Óþekkt	441351,08	573632,69	Engin fyrirsjáanleg hættu
145147-39		Óþekkt	441359,19	573605,83	Engin fyrirsjáanleg hættu
145147-40		Matjurtagarður?	441456,46	573629,52	Engin fyrirsjáanleg hættu
145147-41		Náma	440448,64	573905,23	
145147-42		Hús	440398,43	573715,48	Engin fyrirsjáanleg hættu
145147-43		Hús	440414,32	573713,69	Engin fyrirsjáanleg hættu
145147-44		Matjurtagarður	439984,70	573708,64	Engin fyrirsjáanleg hættu
145147 332-45		Varða	439931,52	573608,21	Engin fyrirsjáanleg hættu
145147 227-46		Leið	440034,61	573612,73	Engin fyrirsjáanleg hættu
145147-47		Búðir?	Horfið		
145147-48		Uppsátur/Bátaskýli	Horfið		
145147 332-49		Naust	440553,25	574939,21	
145147 332-50		Naust	Horfið		
145147 332-51		Uppsátur	Horfið		
145147 332-52		Lending	Ekki skráð		
145147 227-53		Lending	Ekki skráð		
145147-54		Samgöngubót	Ekki skráð		
145147-55		Matjurtagarður	Horfið		
145147 227-56	Klif	Aftökustaður	Ekki skráð		
145147 332-57		Leiði	Horfið		
145147-58		Leið	Horfið		
145147 332-59		Samgöngubót	Ekki skráð		
145147-60		Brunnur	Horfið		
145147-61		Brunnur	Horfið		

## Hnitalisti - Hús á Blönduósi til 1914

Ár	Heiti	Númer	Hlutverk	Austun	Norðun	Heimild
1876	Verslun Thomsen/Möllersbúð	145147-62	Verslunarhúsnaði (brann 1914)	440178,45	574207,74	Munnleg heimild
1876	Höepfnarsverslun	145147-63	Verslunarhús	Staðsetning óþekkt		Húnaþing
1876	Thomsen	145147-64	Bræðsla	Staðsetning óþekkt		Húnaþing
1877	Vertshús	145147-65	Gistiheimili (brann 1918)	440320,72	574130,02	Munnleg heimild
1877	Hillebrandtshús	145147-66	Bústaður (nú Blöndubýggð 2)	440196,65	574190,16	Munnleg heimild
1877	Íbúðarhús Jóhanns Möllers	145147-67	Íbúðarhús (brann 1913)	Staðsetning ókunn		Húnaþing
1878	Pétursborg	145147-68	Bústaður (nú Brimslóð 2-6)	440118,42	574239,82	Munnleg heimild
1878	Snorrahús	145147-69	Bústaður (nú Brimslóð 8)	440102,50	574222,88	Munnleg heimild
1878	Ólafshús	145147-70	Bústaður	440379,08	574117,13	Húnaþing, skv. lýsingu
1878	Vesturpakkhús	145147-71	Pakkhús (rifið 1930)	440093,39	574255,51	Munnleg heimild
1880	Guðrúnarhús	145147-72	Bústaður	440379,91	574135,76	Húnaþing, skv. lýsingu
1881	Hús Guðmundar borgara Jónssonar	145147-73	Verslunarhús/íbúðarhús (rifið 1881)	Staðsetning óþekkt		Húnaþing
1892	Fögruvellir	145147-74	Bústaður	440386,75	574147,47	Stoð, verkfræðistofa
1894	Blönduóskirkja	145147-75	Kirkja	440090,24	574123,80	Af korti 1914
1895	Maríubær	145147-76	Bústaður	440386,75	574147,47	Stoð, verkfræðistofa
1896	Friðfinnshús	145147-77	Bústaður (nú Blöndubýggð 6)	440236,62	574153,21	Stoð, verkfræðistofa
1897	Skagfjörðshús	145147-78	Bústaður	440243,63	574138,33	Húnaþing, skv. lýsingu
1897	Litla-Enni	145147-79	Bústaður	440596,95	574934,67	Munnleg heimild
1897	Grund	145147-80	Bústaður	440857,15	574945,67	Munnleg Heimild
1898	Einarsnes	145147-81	Bústaður	440464,19	574142,90	Munnleg heimild
1898	Ásgeirshús	145147-82	Bústaður	440071,27	574153,46	Stoð, verkfræðistofa
1898		145147-83	Verslun Kaupfélags (nú Brautarhvammi)	440519,47	574770,94	Af korti 1914
1898		145147-84	Verslun	Staðsetning óþekkt		Húnaþing
1898	Böðvarshús	145147-85	Bústaður	440151,44	574123,86	Jón Arason
1899		145147-86	Íshús	Staðsetning óþekkt		Húnaþing
1900	Sýslumannsbústaður	145147-87	Bústaður	440122,41	574181,13	Af korti 1914
1900		145147-88	Læknisbústaður	440148,33	574162,42	Af korti 1914
1905	Gamla pósthúsið	145147-89	Verslunar- og íbúðarhúsnaði (brann 1922)	440289,43	574133,18	Jón Arason
1900	Jónasarhús	145147-90	Íbúðarhús (Aðalgata 9)	440134,42	574144,78	Jón Arason
1906	Tilraun	145147-91	Bústaður (Aðalgata 10)	440099,46	574101,48	Jón Ísberg

Ár	Heiti	Númer	Hlutverk	Austun	Norðun	Heimild
1906	Þorsteinshús	145147-92	Bústaður (Aðalgata 11)	440126,21	574124,57	Jón Arason
1907		145147-93	Sláturhús Kaupfélagsins	440539,10	574758,99	Af korti 1914
1907	Sandgerði	145147-94	Bústaður	440012,46	574182,86	Jón Arason
1909	Pálmalundur/Hrafnaflátir	145147-95	Bústaður	440652,15	573923,58	Munnleg heimild
1909		145147-96	Halldórshús	440504,10	574707,77	Af korti 1914
1909		145147-97	Verslunarhús Kaupfélagsins	440529,71	574734,23	Af korti 1914
1911	Brúarland	145147-98	Bústaður	440792,75	573881,23	Stoð, verkfræðistofa
1912	Mosfell	145147-99	Bústaður	440373,43	574146,20	Húnaþing
1919	Brautarholt	145147-100	Bústaður	440432,34	573855,53	Munnleg heimild
1938	Fornastaðir	145147-101	Bústaður	440193,84	573769,53	Stoð, verkfræðistofa
1877-1878		145147-102	Bræðsluhús	Staðsetning óþekkt		Húnaþing
1911-1912		145147-103	Kvennaskólinn	440492,15	574432,89	Af korti 1914
Byggt fyrir 1900		145147-104	Hús fyrir verslunarmenn Möllers	440262,67	574125,87	Munnleg heimild
Byggt fyrir 1900	Sláturhús	145147-105	Sláturhús	440068,57	574174,96	Munnleg heimild
Byggt fyrir 1900	Bræðsla	145147-106	Bræðsluhús Hólanesverslunar	440191,16	574164,72	
Byggt fyrir 1900	Langiskúr	145147-107	Skúr, síðar bústaður	440202,13	574180,24	Jón Arason
Um 1900	Systrabær	145147-108	Bústaður	440456,08	574065,01	Stoð, verkfræðistofa
Um 1900	Árbær	145147-109	Bústaður	440559,82	574063,27	Stoð, verkfræðistofa
Um 1900	Þorleifshús	145147-110	Bústaður	440417,65	574014,25	Stoð, verkfræðistofa
Byggt fyrir 1914	Hvannatún/Hvannavellir	145147-111	Bústaður	440465,01	573964,41	Stoð, verkfræðistofa
Byggt fyrir 1914	Hlöðufell	145147-112	Bústaður	440428,66	574111,99	Stoð, verkfræðistofa
Byggt fyrir 1914	Ónefnt býli	145147-113	Bústaður	440188,52	574021,37	Stoð, verkfræðistofa
Byggt fyrir 1914		145147-114	Góðtemplarahús	440164,71	574184,93	Af korti 1914
Byggt fyrir 1914		145147-115	Útihús?	440710,21	573934,19	Af korti 1914
Byggt fyrir 1914		145147-116	Útihús?	440721,56	573929,09	Af korti 1914
Byggt fyrir 1914		145147-117	Útihús?	440721,85	573929,37	Af korti 1914
Byggt fyrir 1914		145147-118	Útihús?	440706,80	573914,61	Af korti 1914
Byggt fyrir 1914		145147-119	Útihús?	440714,47	573908,65	Af korti 1914
Byggt fyrir 1914		145147-120	Útihús?	440665,65	573889,92	Af korti 1914
Byggt fyrir 1914		145147-121	Útihús?	440803,30	573914,04	Af korti 1914
Byggt fyrir 1914		145147-122	Útihús?	440810,97	573908,37	Af korti 1914
Byggt fyrir 1914		145147-123	Útihús?	440795,36	573904,39	Af korti 1914

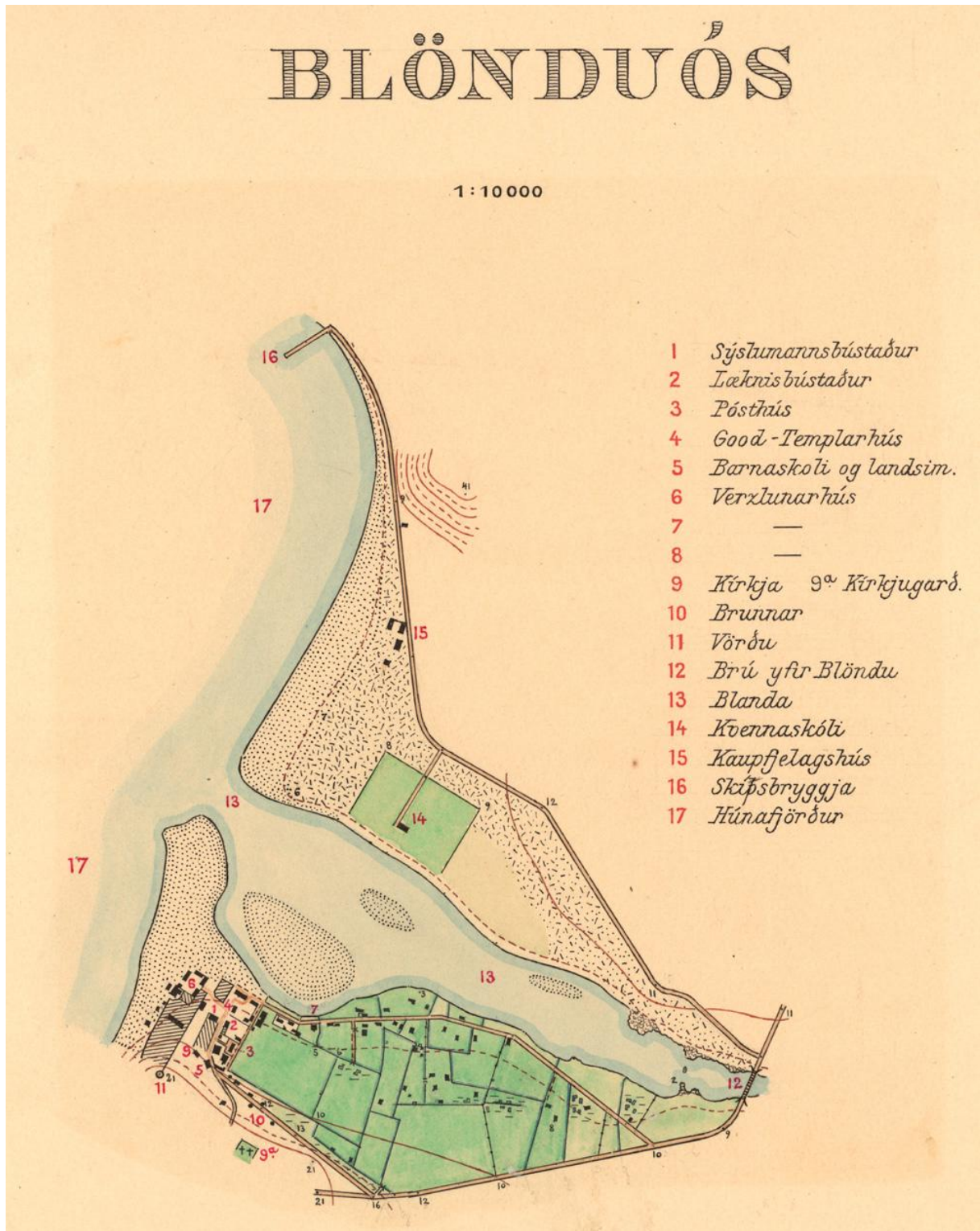
Ár	Heiti	Númer	Hlutverk	Austun	Norðun	Heimild
Byggt fyrir 1914		145147-124	Útihús?	440806,71	573895,03	Af korti 1914
Byggt fyrir 1914		145147-125	Útihús?	440529,15	573963,38	Af korti 1914
Byggt fyrir 1914		145147-126	Útihús?	440563,62	573942,34	Af korti 1914
Byggt fyrir 1914		145147-127	Útihús?	440583,06	573954,36	Af korti 1914
Byggt fyrir 1914		145147-128	Útihús?	440600,69	573949,75	Af korti 1914
Byggt fyrir 1914		145147-129	Útihús?	440599,09	573934,72	Af korti 1914
Byggt fyrir 1914		145147-130	Útihús?	440587,87	573941,93	Af korti 1914
Byggt fyrir 1914		145147-131	Útihús?	440328,85	574058,14	Af korti 1914
Byggt fyrir 1914		145147-132	Útihús?	440353,20	574044,10	Af korti 1914
Byggt fyrir 1914		145147-133	Ónefnt býli	440293,51	573924,64	Af korti 1914
Byggt fyrir 1914		145147-134	Ónefnt býli	440320,25	573902,50	Af korti 1914
Byggt fyrir 1914		145147-135	Ónefnt býli	440320,41	573902,50	Af korti 1914
Byggt fyrir 1914		145147-136	Ónefnt býli	440167,26	574022,82	Af korti 1914
Byggt fyrir 1914		145147-137	Ónefnt býli	440199,68	573986,35	Af korti 1914
Byggt fyrir 1914		145147-138	Ónefnt býli	440385,20	573988,75	Af korti 1914
Byggt fyrir 1914		145147-139	Ónefnt býli	440430,31	574004,25	Af korti 1914
Byggt fyrir 1914		145147-140	Ónefnt býli	440435,97	573989,75	Af korti 1914
Byggt fyrir 1914		145147-141	Ónefnt býli	440442,93	573977,23	Af korti 1914
Byggt fyrir 1914		145147-142	Ónefnt býli	440479,40	574015,22	Af korti 1914
Byggt fyrir 1914		145147-143	Ónefnt býli	440502,27	574008,00	Af korti 1914
Byggt fyrir 1914		145147-144	Ónefnt býli	440479,77	573995,16	Af korti 1914
Byggt fyrir 1914		145147-145	Ónefnt býli	440486,37	573968,13	Af korti 1914
Byggt fyrir 1914		145147-146	Ónefnt býli	440547,77	573970,70	Af korti 1914
Byggt fyrir 1914		145147-147	Ónefnt býli	440674,50	573906,32	Af korti 1914
Byggt fyrir 1914		145147-148	Ónefnt býli	440730,41	573914,22	Af korti 1914
Byggt fyrir 1914		145147-149	Ónefnt býli	440616,07	574046,24	Af korti 1914
Byggt fyrir 1914		145147-150	Ónefnt býli	440542,80	574099,62	Af korti 1914
Byggt fyrir 1914		145147-151	Ónefnt býli	440528,90	574070,24	Af korti 1914
Byggt fyrir 1914		145147-152	Ónefnt býli	440510,58	574088,56	Af korti 1914
Byggt fyrir 1914		145147-153	Árbakki?	440486,26	574130,57	Af korti 1914
Byggt fyrir 1914		145147-154	Ónefnt býli	440376,04	574106,56	Af korti 1914
Byggt fyrir 1914		145147-155	Ós?	440401,94	574116,67	Af korti 1914



Ár	Heiti	Númer	Hlutverk	Austun	Norðun	Heimild
Byggt fyrir 1914		145147-156	Ónefnt býli	440439,84	574106,25	Af korti 1914
Byggt fyrir 1914		145147-157	Ónefnt býli	440332,45	574127,72	Af korti 1914
Byggt fyrir 1914		145147-158	Ónefnt býli	440208,64	574162,47	Af korti 1914
Byggt fyrir 1914		145147-159	Skúr (fyrsta sölubúð Höepfner)	440113,57	574253,43	Af korti 1914
Byggt fyrir 1914		145147-160	Ónefnt býli	440070,62	574234,48	Af korti 1914
Byggt fyrir 1914		145147-161	Ónefnt býli	440059,57	574242,69	Af korti 1914
Byggt fyrir 1914		145147-162	Ónefnt býli	440049,14	574216,79	Af korti 1914
Byggt fyrir 1914		145147-163	Ónefnt býli	440036,19	574210,47	Af korti 1914
Byggt fyrir 1914		145147-164	Ónefnt býli	440125,58	574091,72	Af korti 1914
Byggt fyrir 1914		145147-165	Ónefnt býli	440126,21	574124,57	Af korti 1914
Byggt fyrir 1914		145147-166	Ónefnt býli	440136,00	574107,20	Af korti 1914
Byggt fyrir 1914		145147-167	Ónefnt býli	440111,68	574200,68	Af korti 1914
Byggt fyrir 1914		145147-168	Ónefnt býli	440134,42	574144,78	Af korti 1914
Byggt fyrir 1914		145147-169	Ónefnt býli	440162,84	574135,62	Af korti 1914
Byggt fyrir 1914		145147-170	Ónefnt býli	440139,79	574074,98	Af korti 1914
Byggt fyrir 1914	Sólheimar	145147-171	Bústaður	440150,27	574064,46	Stoð, verkfræðistofa
Byggt fyrir 1914		145147-172	Ónefnt býli	440181,45	574164,75	Af korti 1914
Byggt fyrir 1914		145147-173	Ónefnt býli	440123,34	574034,79	Af korti 1914
Byggt fyrir 1914		145147-174	Ónefnt býli	440171,60	574037,09	Af korti 1914
Byggt fyrir 1914		145147-175	Ónefnt býli	440191,11	574146,94	Af korti 1914
Byggt fyrir 1914		145147-176	Ónefnt býli	440419,00	574137,03	Af korti 1914
Byggt fyrir 1914		145147-177	Ónefnt býli	440453,90	574099,04	Af korti 1914
Byggt fyrir 1914		145147-178	Ónefnt býli	440255,67	574145,47	Af korti 1915

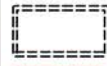
Uppdráttur af Blönduósi frá 1914.

(<http://atlas.lmi.is/baejarteikningar/default.asp?mynd=B43L119.jpg>)



1. mynd. -yfirlitskort-

▪ Minjar



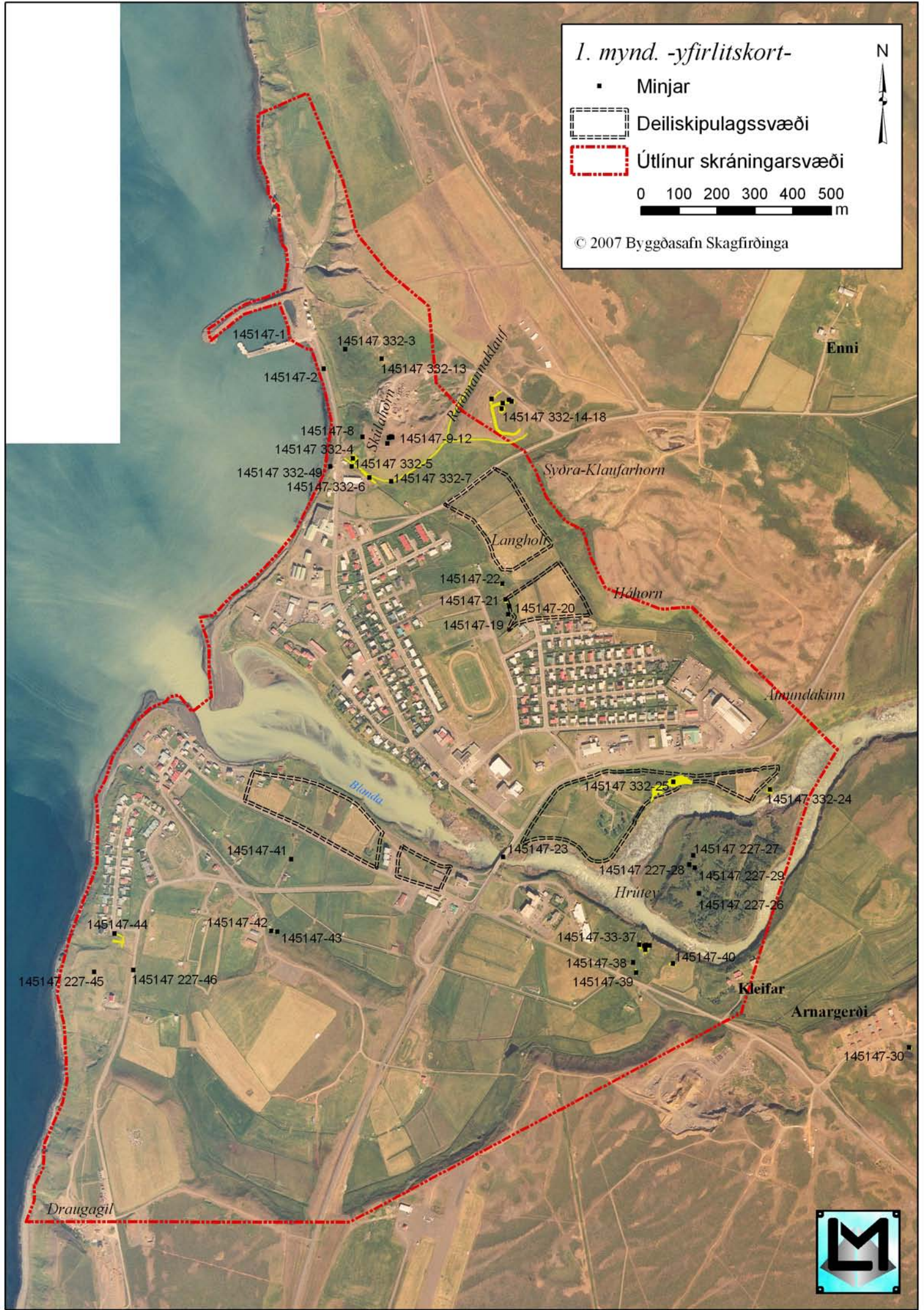
Deiliskipulagssvæði



Útlínur skráningarsvæði

0 100 200 300 400 500  
m

© 2007 Bygðasafn Skagfirðinga



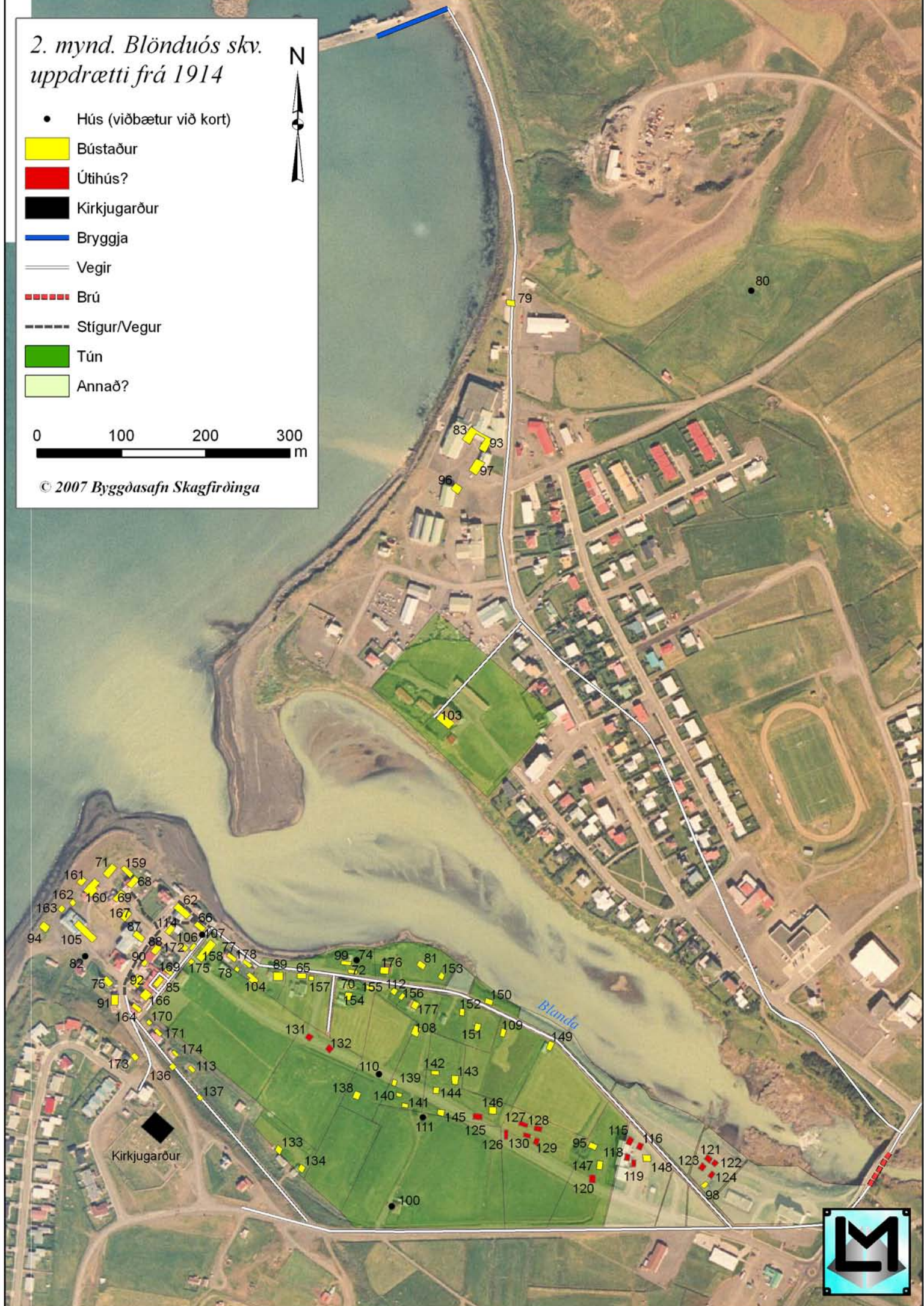
2. mynd. Blönduós skv.  
uppdrætti frá 1914



- Hús (viðbætur við kort)
- Bústaður
- Útihús?
- Kirkjugarður
- Bryggja
- Vegir
- Brú
- Stígur/Vegur
- Tún
- Annað?

0 100 200 300 m

© 2007 Byggðasafn Skagfirðinga



3. mynd.

 Minjar



0 20 40 60 80 100 m

© 2007 Byggðasafn Skagfirðinga

*Mógilshvammur*

145147 332-13

145147 332-16

145147 332-17

145147 332-18

145147 332-14

*Melagerði*

145147 332-15

*Reiðmannaklauf*

*Ytra-Klaufarhorn*

145147 332-8

145147-11

145147-10

145147-12

*Skúlahorn*

145147-9

145147 332-6

145147 332-4

145147 332-5

145147 332-6



4. mynd.

 Minjar

0 50 100  
m



© 2007 Bygðasafn Skagfirðinga

145147 332-25

*Móhvammur*

*Stekkjahvammur*

145147 332-24

*Glaðheimar*

145147 227-27

145147 227-28

145147 227-29

*Hrútey*

145147 227-26



5. mynd.

 Minjar



0 10 20 30  
m

© 2007 Byggðasafn Skagfirðinga

145147-33  
145147-34  
145147-35  
145147-36  
145147-37

145147-38

145147-40

145147-39

*Blanda*

*Kleifar*



6. mynd. Deiliskipulag  
við Blönduárbakka  
(af uppdrætti frá 1914)

• Hús (viðbætur við kort)

■ Bústaður

■ Útihús?

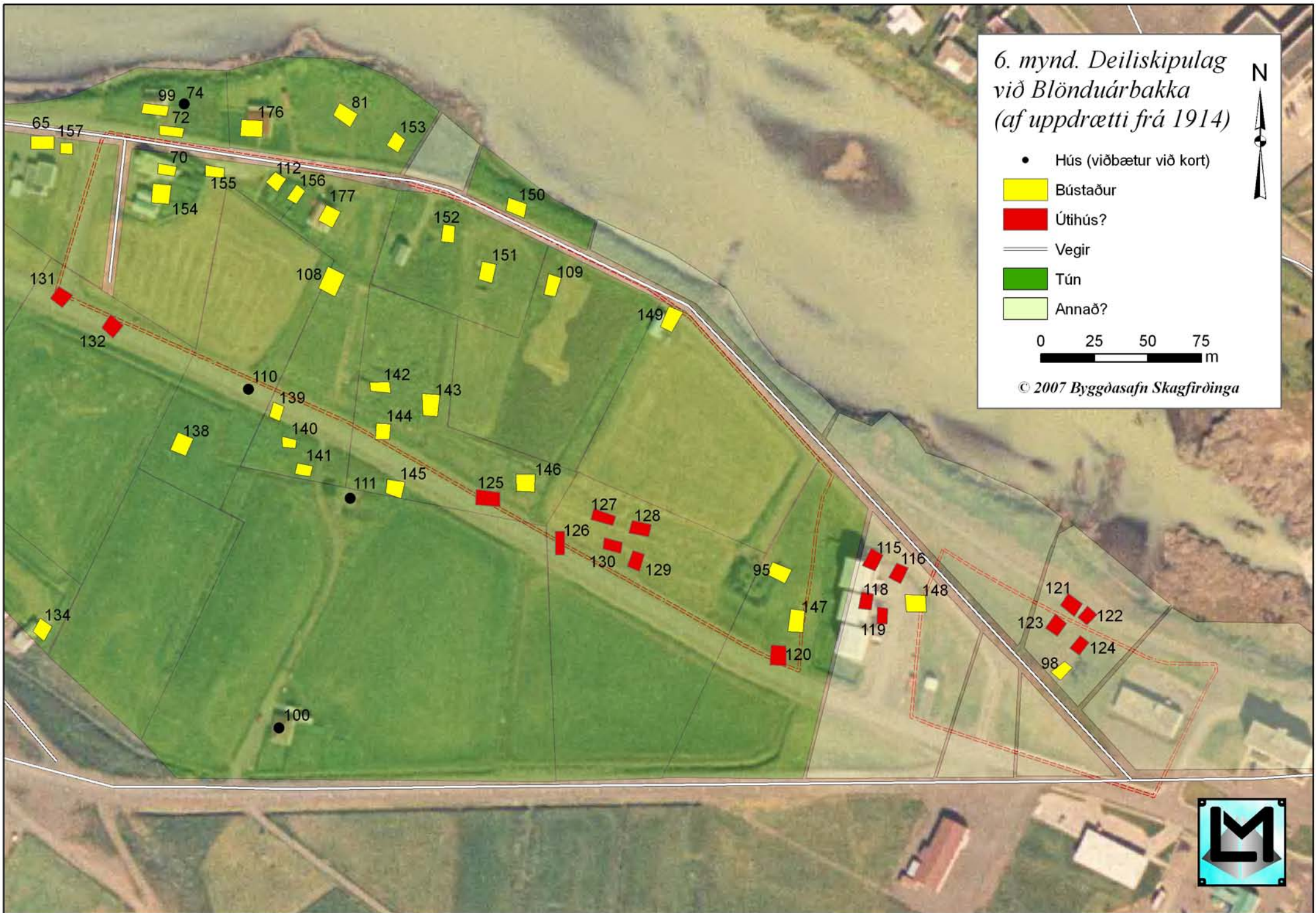
— Vegir

■ Tún

■ Annað?

0 25 50 75  
m

© 2007 Byggðasafn Skagfirðinga





Myndaskrá fyrir Blönduós 2007.

Blönduós07\_001



Blönduós07\_002



Blönduós07\_003



Blönduós07\_004



Blönduós07\_005



Blönduós07\_006



Blönduós07\_007



Blönduós07\_008



Blönduós07\_009



Blönduós07\_010



Blönduós07\_011



Blönduós07\_012



Blönduós07\_013



Blönduós07\_014



Blönduós07\_015



Blönduós07\_016



Blönduós07\_017



Blönduós07\_018



Blönduós07\_019



Blönduós07\_020



Blönduós07\_021



Blönduós07\_022



Blönduós07\_023



Blönduós07\_024



Blönduós07\_025



Blönduós07\_026



Blönduós07\_027



Blönduós07\_028



Blönduós07\_029



Blönduós07\_030



Blönduós07\_031



Blönduós07\_032



Blönduós07\_033



Blönduós07\_034



Blönduós07\_035



Blönduós07\_036



Blönduós07\_037



Blönduós07\_038



Blönduós07\_039



Blönduós07\_040



Blönduós07\_037



Blönduós07\_038



Blönduós07\_039



Blönduós07\_040



Blönduós07\_041



Blönduós07\_042



Blönduós07\_043



Blönduós07\_044



Blönduós07\_045



Blönduós07\_046



Blönduós07\_047



Blönduós07\_048



Blönduós07\_049



Blönduós07\_050



Blönduós07\_051



Blönduós07\_052



Blönduós07\_053



Blönduós07\_054



Blönduós07\_055



Blönduós07\_056



Blönduós07\_057



Blönduós07\_058



Blönduós07\_059



Blönduós07\_060



Blönduós07\_061



Blönduós07\_062



Blönduós07\_063



Blönduós07\_064



Blönduós07\_065



Blönduós07\_066



Blönduós07\_067



Blönduós07\_068



Blönduós07\_069



Blönduós07\_070



Blönduós07\_071



Blönduós07\_072



Blönduós07\_073



Blönduós07\_074



Blönduós07\_075



Blönduós07\_076



Blönduós07\_077



Blönduós07\_078



Blönduós07\_079



Blönduós07\_080



Blönduós07\_081



Blönduós07\_082



Blönduós07\_083



Blönduós07\_084



Blönduós07\_085



Blönduós07\_086



Blönduós07\_087



Blönduós07\_088



Blönduós07\_089



Blönduós07\_090



Blönduós07\_091



Blönduós07\_092



Blönduós07\_093



Blönduós07\_094



Blönduós07\_095



Blönduós07\_096



Blönduós07\_097



Blönduós07\_098



Blönduós07\_099



Blönduós07\_100



Blönduós07\_101



Blönduós07\_102



Blönduós07\_103



Blönduós07\_104



Blönduós07\_105



Blönduós07\_106



Blönduós07\_107



Blönduós07\_108



Blönduós07\_109



Blönduós07\_110



Blönduós07\_111



Blönduós07\_112



Blönduós07\_113



Blönduós07\_114



Blönduós07\_115



Blönduós07\_116



Blönduós07\_117



Blönduós07\_118



## Rannsóknaskýrslur Byggðasafns Skagfirðinga:

- 1 **Villinganesvirkjun** – Mat á umhverfisáhrifum. Fornleifaskráning í hluta lands Tyrfringsstaða, Keldulands, Stekkjarflata og Villinganess. Katrín Gunnarsdóttir september 1999.
- 2 **Hof í Hjaltadal** – Fornleifaskráning. Katrín Gunnarsdóttir apríl 2000.
- 3 **Hólar í Hjaltadal** - Fornleifaskráning. Katrín Gunnarsdóttir apríl 2000.
- 4 **Steinsstaðir í Tungusveit** - Fornleifaskráning. Katrín Gunnarsdóttir júní 2000.
- 5 **Grafarós og Hofsó**s - Fornleifaskráning. Katrín Gunnarsdóttir febrúar 2001.
- 6 **Víðimelur í Skagafirði** - Fornleifaskráning. Katrín Gunnarsdóttir júní 2001.
- 7 **Reykjarhóll í Skagafirði**. Fornleifaskráning vegna frístundabygðar. Katrín Gunnarsdóttir mars 2002.
- 8 **Fornleifaskráning vegna vegagerðar í landi Hnausa, Bjarnastaða, Másstaða og Hjallalands í Vatnsdal**. Ragnheiður Traustadóttir, Rína Knútsdóttir Tetzschner, Sigríður Sigurðardóttir maí 2002.
- 9 **Fornleifaskráning á Hveravöllum** vegna deiliskipulags. Guðný Zoëga ágúst 2002.
- 10 **Fyrri hluti fornleifaskráningar fyrir Vestmanneyjar**. Katrín Gunnarsdóttir, Sigríður Sigurðardóttir desember 2002.
- 11 **Glaumbaer**. Fornleifaskráning vegna deiliskipulags fyrir umhverfi prestsbústaðar, kirkju og safns auk aðalskipulagsskyldra minja utan þess svæðis í Glaumbaer I og II. Sigríður Sigurðardóttir febrúar 2003.
- 12 **Rannsókn á torf- og grjóthleðsluleifum í Skagafirði**. Anna Björg Bjarnadóttir og Sigríður Sigurðardóttir, 2002.
- 13 **Höfði á Höfðaströnd**. Fornleifaskráning fyrir skipulagsvinnu vegna sumarbústaðar í Höfðagerðislandi og fyrir aðalskipulag. Katrín Gunnarsdóttir, Sigríður Sigurðardóttir júlí 2003.
- 14 **Hátún og Mikligarður**. Fornleifaskráning fyrir aðalskipulag. Sigríður Sigurðardóttir júlí 2003.
- 15 **Syðra-Skörðugil**. Fornleifaskráning fyrir aðalskipulag. Sigríður Sigurðardóttir júlí 2003.
- 16 **Fornleifaskráning vegna umhverfismats snjóflóðavarna í Neskaupstað**. Guðný Zoëga júlí 2003.
- 17 **Fornleifaskráning vegna vegagerðar í landi Hvamms, Eyjófsstaða, Bakka og Hof í Vatnsdal**. Katrín Gunnarsdóttir, Sigríður Sigurðardóttir ágúst 2003.
- 18 **Kirkjugarður í Keldudal Hegranses**. Drög að skýrslu. Guðný Zoëga, Þór Hjaltalin september 2003.
- 19 **Fornleifaskráning fyrir aðalskipulag. Varmahlíð**. Reykjarhöll með Barði, Brún og Laugarbrekku. Einnig Hof, Fagrihvoll og Reykjarhólssel í Brekkulandi. Katrín Gunnarsdóttir, Sigríður Sigurðardóttir nóvember 2003.
- 20 **Fornleifakönnun vegna vegagerðar í Reyðarfirði og Fáskrúðfirði**. Guðný Zoëga október 2003.
- 21 **Fornleifaskráning fyrir aðalskipulag. Áshildarholt**. Sigríður Sigurðardóttir nóvember 2003.
- 22 **Fornleifaskráning fyrir aðalskipulag. Kimbastaðir, Messuholt og Lyngholt**. Sigríður Sigurðardóttir desember 2003.
- 23 **Fornleifaskráning fyrir aðalskipulag. Sjávarborg, Tjarnir, Lambagerði, Skogarbakki, Grænhóll**. Sigríður Sigurðardóttir desember 2003.
- 24 **Fornleifaskráning fyrir aðalskipulag. Borgargerði**. Sigríður Sigurðardóttir desember 2003.
- 25 **Fornleifaskráning fyrir aðalskipulag. Brennigerði**. Sigríður Sigurðardóttir desember 2003.
- 26 **Fornleifaskráning fyrir aðalskipulag. Gil, Tröð og Bergsstaði**. Sigríður Sigurðardóttir desember 2003.
- 27 **Fornleifaskráning vegna aðal- og deiliskipulags í Fjarðabyggð**. Guðný Zoëga, Ragnheiður Traustadóttir, Anna Rut Guðmundsdóttir og Bryndís Zoëga janúar 2004.
- 28 **Fornleifaskráning vegna aðalskipulags í Fjarðabyggð**. Svæðisskráning. Guðný Zoëga. Ragnheiður Traustadóttir janúar 2004.
- 29 **Fornleifaskráning vegna aðalskipulags Breiðdalsvíkur**. Guðný Zoëga, Bryndís Zoëga. Anna Rut Guðmundsdóttir, janúar 2004.
- 30 **Fornleifaskráning vegna deiliskipulags á Þingeyrum**. Guðný Zoëga, mars 2004.
- 31 **Fornleifaskráning vegna deiliskipulags í Skálmarbæ**. Ragnheiður Traustadóttir, Anna Rut Guðmundsdóttir, maí 2004.
- 32 **Fornleifaskráning vegna deiliskipulags í Arnarneslandi**. Ragnheiður Traustadóttir og Anna Rut Guðmundsdóttir, maí 2004.
- 33 **Greining mannabeina úr kirkjugarðinum í Keldudal, Hegranses**. Framvinduskýrsla. Guðný Zoëga, september 2004.
- 34 **Hallormsstaður og nágrenni**. Fornleifaskráning. Guðný Zoëga, nóvember 2004.
- 35 **Hálsþorp í Djúpvogshreppi**. Fornleifaskráning. Guðný Zoëga, nóvember 2004.
- 36 **Neðri-Ás í Hjaltadal**. Fornleifaskráning vegna deiliskipulags. Bryndís Zoëga, Guðný Zoëga desember 2004.
- 37 **Vopnaffjörður**. Heimildaskráning vegna væntanlegra vegfrankvæmda. Bryndís Zoëga, Guðný Zoëga desember 2004.
- 38 **Fornleifaskráning vegna aðalskipulags á Langholti Skagafirði**. Grófarfil, Brautarholt, Stóra-Seyla, Torfgarður, Ytra-Skörðugil I og II, Halldórsstaðir, Jaðar og Páfastaðir. Bryndís Zoëga, Guðný Zoëga desember 2004.
- 39 **Fornleifakönnun í landi Arnarness, Garðabæ**. Daniel Rhodes, Ragnheiður Traustadóttir október 2004.
- 40 **Fornleifaskráning vegna deiliskipulags á Urriðaholti í Garðabæ**. Ragnheiður Traustadóttir og Rína Knútsdóttir Tetzschner, febrúar 2005.
- 41 **Fornleifaskráning Vopnafjarðar, Svæðisskráning**. Bryndís Zoëga, Guðný Zoëga, maí 2005.
- 42 **Sauðá í Borgarsveit**. Fornleifaskráning vegna aðalskipulags. Guðmundur St. Sigurðarson, Guðný Zoëga, Katrín Gunnarsdóttir, Sigríður Sigurðardóttir, júní 2005.
- 43 **Steinsstaðir í Hafnarfirði /Hamarsbraut 17**. Fornleifaskráning vegna deiliskipulags. Auður Blöndal og Ragnheiður Traustadóttir, ágúst 2005.
- 44 **Fornleifaskráning vegna mats á umhverfisáhrifum vegagerðar í botni Hrutafjarðar**. Bryndís Zoëga, Guðný Zoëga og Sigríður Sigurðardóttir, október 2005.
- 45 **Greining mannabeina úr kirkjugarðinum í Keldudal, Hegranses**. Framvinduskýrsla. Guðný Zoëga, september 2005.
- 46 **Fornleifakönnun vegna vegagerðar í Finnstungu, Bólstaðarhlíðarhreppi**. Guðný Zoëga, október 2005.
- 47 **Fornleifaskráning vegna mats á umhverfisáhrifum vegagerðar í Vopnafirði**. Guðný Zoëga, Bryndís Zoëga og Guðmundur St. Sigurðarson, desember 2005.
- 48 **Fornleifakönnun vegna vegagerðar í botni Hrutafjarðar**. Guðný Zoëga og Sigríður Sigurðardóttir, febrúar 2006.
- 49 **Fornleifaskráning Reynistaðar**. Guðmundur St. Sigurðarson, Bryndís Zoëga, Sigríður Sigurðardóttir og Guðný Zoëga, mars 2006.
- 50 **Fornleifaskráning Þingeyra**. Bryndís Zoëga, Guðmundur St. Sigurðarson, Sigríður Sigurðardóttir og Guðný Zoëga, mars 2006.
- 51 **Fornleifaskráning á Langholti II**. Bryndís Zoëga, Guðmundur St. Sigurðarson Guðný Zoëga, apríl 2006.
- 52 **Greining mannabeina af Vestdalsheiði**. Guðný Zoëga, ágúst 2006.
- 53 **Fornleifaskráning vegna mats á umhverfisáhrifum vegagerðar við Hornafjarðarfjót**. Guðmundur St. Sigurðarson, Guðný Zoëga, Edda Linn Rise og Margrét Hallmundsdóttir, september 2006.
- 54 **Fornleifakönnun á Grenjaðarstað í Aðaldal**. Guðný Zoëga, september 2006.
- 55 **Fornleifakönnun við Staðará, Skagafirði. Áfangaskýrsla**. Guðný Zoëga, september 2006.
- 56 **Who were the people of Keldudalur?** A status report on aDNA studies on skeletons from Keldudalur. Margrét Ásta Kristinsdóttir og Jørgen Dissing, september 2006.
- 57 **Fornleifaskráning Skálaness í Seyðisfirði. Áfangaskýrsla**. Bryndís Zoëga og Guðný Zoëga, desember 2006.
- 58 **Fornleifaskráning vegna mats á umhverfisáhrifum í Skógum í Fnjóskadal**. Bryndís Zoëga og Guðný Zoëga, desember 2006.
- 59 **Fornleifakönnun á Hvanneyri, Siglufirði**. Guðný Zoëga, desember 2006.
- 60 **Fornleifaskráning vegna deiliskipulags í Kirkjuhvammi, Hvammstanga**. Bryndís Zoëga og Guðný Zoëga, janúar 2007.
- 61 **Fornmeinafræðileg rannsókn á fimm beinagrindum úr klausturkirkjugarðinum á Skriðu**. Guðný Zoëga, febrúar 2007.
- 62 **Fornleifaskráning í Skagafirði: Slóngerði, Kolkud, Brimmes, Bakki og Skaró**. Bryndís Zoëga og Guðný Zoëga, apríl 2007.
- 63 **Eyðibygð og afdalir Skagafjarðar I. Byggðasöguleg fornleifarannsókn**. Guðný Zoëga, maí, 2007.
- 64 **Fornleifaskráning Skálaness í Seyðisfirði**. Guðný Zoëga, Bryndís Zoëga, september 2007.
- 65 **Fornleifaskráning á Blönduósi**. Bryndís Zoëga og Guðmundur St. Sigurðarson, desember 2007.