



BLÖNDUÓSBÆR
Hjúkabyggð 33 | 540 Blönduós | Sími 455-4700



YFIRLITSRÆÐA SVEITARSTJÓRA MEÐ FJÁRHAGSÁÆTLUN 2020



I. Inngangur

Fjárhagsáætlun fyrir árið 2020 var lögð fram til fyrri umræðu 26. nóvember 2019 og er til endanlegrar afgreiðslu við síðari umræðu 17. desember 2019. Þriggja ára áætlun var lögð til fyrri umræðu á sama fundi sveitarstjórnar og var henni vísað til síðari umræðu og afgreiðslu í sveitarstjórn á sama tíma.

Nokkrar lykiltölur og forsendur fyrir árið 2020.

- Rekstur fyrir fjármagnsliði 2020 er jákvæður um 64. mkr. Útkomuspá fyrir árið 2019 gerir ráð fyrir 63 m.kr. Rekstur fyrir fjármagnsliði var 49. m.kr. árið 2018.
- Fjármagnsliðir eru áætlaðir 50 milljónir 2020 en voru 50. mkr. 2018.
- Rekstrarniðurstaða er jákvæð um 14 milljónir árið 2020 en var neikvæð um 1 m.kr. 2018. Útkomuspá fyrir árið 2019 gerir ráð fyrir 8 milljóna kr. afgangur af rekstri Blönduósbæjar.
- Veltufé frá rekstri er áætlað 96 m.kr. 2020. Var 90 m.kr. 2018 Útkomuspá fyrir árið 2019 gerir ráð fyrir 108. mkr. veltufé frá rekstri.
- Gert er ráð fyrir 2,5% meðal-verðbólgu á árinu 2020, samkvæmt spá.

Enn er ósamið á vinnumarkaði við mikilvægar stéttir á vettvangi hins opinbera, sem geta haft áhrif á fjárhagsáætlanir sveitarfélaga, t.d. við kennara og fleiri stéttir. Þó hafa svokallaðir lífskjarasamningar sem gerðir voru á yfirstandandi ári lagt ákveðnar línur. Í fjárhagsáætluninni er gert ráð fyrir 5,2% hækkun launavísitölu á ársgrundvelli, samkvæmt þjóðhagsspá. Launakostnaður 2018 var 556 m.kr., útkomuspá 2019 gerir ráð fyrir 602 m.kr *sem er hækkun*, en fyrir árið 2020 er gert ráð fyrir 609 m.kr. launakostnaði.

Þrátt fyrir miklar framkvæmdir í okkar samfélagi á undanförunum misserum, þá hefur góður árangur náðst í rekstri Blönduósbæjar, og allar kennitölur sýna að hann er í góðu jafnvægi. Miklu máli skiptir að halda áfram á sömu braut og áfram verður gerð sú krafa til forstöðumanna að gæta aðhalds í öllum rekstri og verða innkaupamál sveitarfélagsins skoðuð sérstaklega á nýju ári. Þá verður nú tekið upp aukið eftirlit með rekstri málaflokka og deilda, og tekin staða mánaðarlega og síðan ársfjórðungslega, og borin saman rekstur deilda við fjárhagsáætlun.

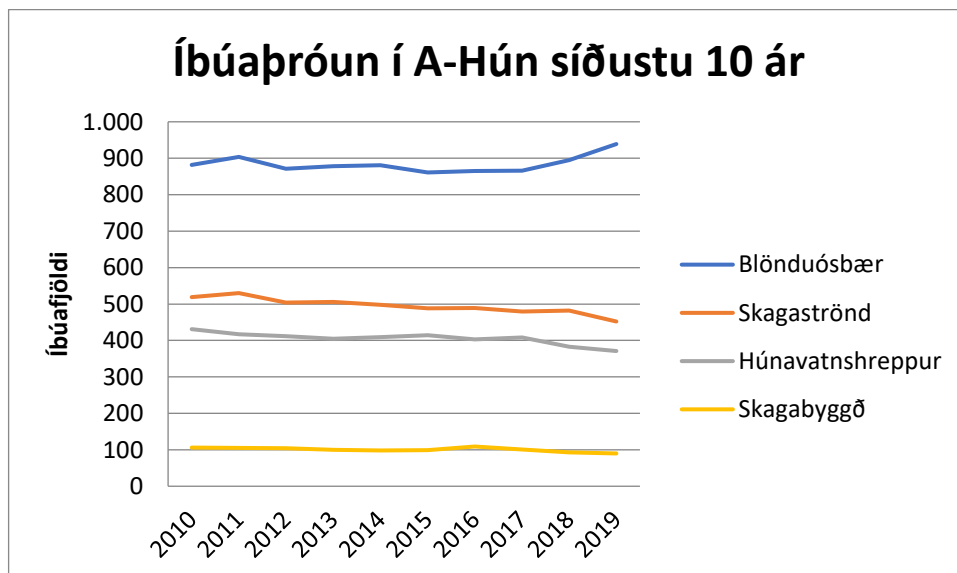
II. Íbúapróun

Íbúapróun hefur verið nokkuð stöðug ef litið er til síðustu ára og hefur íbúum fjölgað síðustu 3 ár. Íbúum hefur fjölgað um 5 frá síðasta ári og voru 944 íbúar í byrjun desember 2019.

Sveitarfélag	2010	2011	2012	2013	2014	2015	2016	2017	2018	2019	Mism. á 10 árum	
Blönduósþéttbær	882	904	871	878	881	861	865	866	895	939	57	6,3%
Skagaströnd	519	530	504	506	498	488	489	479	482	452	-67	-12,6%
Húnavatnshreppur	431	417	412	405	409	414	403	408	383	371	-60	-14,4%
Skagabyggð	106	105	104	100	98	99	109	101	93	90	-16	-15,2%
Samtals	1.938	1.956	1.891	1.889	1.886	1.862	1.866	1.854	1.853	1.852	-86	-4,4%

Íbúatala 1. janúar ár hvert

Hér að neðan má sjá íbúapróunina í héraðinu. Íbúum Blönduós hefur fjölgað en íbúum hefur fækkað í öðrum sveitarfélögum. Íbúum héraðsins hefur fækkað um 86 á síðustu 10 árum eða um -4,4%.



Íbúar á Blönduósi voru 939 samkvæmt tölum frá Þjóðskrá þann 1. janúar 2019. **Íbúatala þann 1. desember 2019 var 944.** Árið 2010 voru íbúar Blönduósþéttbæjar um 45,5% af íbúum A-Húnavatnssýslu. Hlutfall íbúa Blönduósþéttbæjar í desember 2019 er 50,3% af íbúum A-Húnavatnssýslu.

III. Skatttekjur, Jöfnunarsjóður og aðrar tekjur**Skatttekjur:**

2018 Rauntölur	2019 Útkomuspá	2020 Áætlun
847.458	937.694	986.403

Skatttekjur Blönduósbæjar aukast á milli áráanna 2018 og 2019 um 90 m.kr. eða um 10,6%. Tekjuaukning milli áráanna 2017 og 2019 er 202 mkr. eða 27,5% hækkun á því tímabili.

Nánari sundurliðun skatttekna:**Útsvar:**

Miðað er við að útsvarshlutfall fyrir árið 2020 verði hámarksútsvar, þ.e. 14,52% af útsvarsstofni.

Stuðst var við upplýsingar frá Sambandi íslenskra sveitarfélaga og jöfnunarsjóði Sveitarfélaga við áætlun útsvars auk áhrifa af kjarasamningsbundnum hækkunum sem reiknaðar voru til hækkunnar.

Áætlaðar tekjur vegna útsvars verði 524 milljónir króna en áætlun Sambandsins gerir ráð fyrir sömu staðgreiðslu. Útsvarshækkun á milli áráanna 2018 og 2019 samsvarar þá 7,2% hækkun.

Fasteignaskattur:

A-flokkur - af fasteignamati íbúðarhúsnæðis 0,50%

B-flokkur - af fasteignamati bygginga í opinberri eigu 1,32%

C-flokkur - af fasteignamati annarra eigna 1,65%

Fasteignaskattur 2020 er áætlaður: 105.798 þús. kr.

Vatnsgjald á A-hluta, B-hluta og C-hluta fasteigna er 0,275% af fasteignamati allra húsa og lóða. Aukavatnsgjald greitt fyrir hvern rúmmeter að 50.000 rúmetrum er 20 kr. á rúmmetra(m³) og er tengd við byggingarvísitölu 119,3 stig í desember 2013. Afsláttur til stórnotenda verður 25% fyrir notkun umfram 50.000 m³ og 5% auka yfir hverja 25.000 m³ umfram það. Fráveitugjald er 0,25% af fasteignamati húss og lóðar. Lóðarleiga er 2% af fasteignamati lóðar fyrir íbúðarhús. Leiga fyrir ræktunar- og beitarlönd er 7.000 kr/ha. Lágmarks lóðarleiga fyrir ræktunar- og beitarlönd er kr. 9.350. Fasteignagjöld hækka um 16,1% á milli ára.

Sorphirðugjald er kr. 22.700 kr/íbúð og sorpeyðingargjald er 22.700 kr/íbúð. Sorphirðugjald og sorpeyðingargjald er því samtals kr. 45.400 fyrir árið 2020. Sorpeyðingargjöld á sumarhús, hesthús og gripahús í þéttbýli verða kr. 22.700. Sorpgjöldin hækka um 2,5% á milli ára.

Jöfnunarsjóður:

Framlög Jöfnunarsjóðs eru áætluð á milli ára og er gert ráð fyrir 332.540.000 kr. framlagi frá Jöfnunarsjóði. Framlög Jöfnunarsjóðs nema um 25,8% af tekjum samstæðunnar og er það svipað og á síðasta ári.

Gjaldskrár:

Í fjárhagsáætlunargerð 2020 var reynt að stilla gjaldskrárbreytingum í hóf.

- Álagningarprósenta íbúðarhúsnæðis er óbreytt 0,50%, holræsagjald er óbreytt 0,25% og vatnsskattur er óbreyttuym, 0,275%. Álagning á C-flokk er óbreytt 1,65%.
- Gjaldskrá leikskóla 0% hækkun
- Gjaldskrá skóladagheimilis 0% hækkun
- Gjaldskrá skólamáltíða leikskóla 2,5% hækkun
- Gjaldskrá skólamáltíða Blönduskóla 2,5% hækkun
- Gjaldskrá um gæludýrahald hækkar um 2,5%
- Gjaldskrá Blönduskóla hækkar um 2,5%
- Gjaldskrá vegna sorp hækkar um 2,5%
- Gjaldskrá fyrir sundlaug og íþróttahús er að mestu óbreytt frá fyrra ári.

- Gjaldskrá vegna aukavatnsgjalds er 20 kr.m³. Gjaldskráin tekur breytingum miðað við vísitölu byggingarkostnaðar í desember 2013, 119,3 stig, og verður því 24,54 krónur árið 2020.
- Gjaldskrá gæluþráhalds hækkar um 2,5%.
- Húsaleiga fylgir vísitölu og er breytt á 3ja mánaða fresti.

Lántökur og afborganir lána:

Gert er ráð fyrir lántöku að upphæð 110 m.kr. Afborganir langtímalána verði um 117 m.kr. Stefnt er að því að handbært fé verði um 3 m.kr. í árslok 2020. Veltufé frá rekstri verður 7,5% á árinu 2020. Langtímaskuldir munu standa í stað á næsta ári.

Veltufé frá rekstri og skuldbindingar:

Veltufé frá rekstri A og B hluta er 96 m.kr. en var 108 milljónir á árinu 2019 að teknu tilliti til útkomuspár fjárhagsáætlunar þess árs. Reiknað er með að langtímaskuldir samstæðunnar verði 946 m.kr. í árslok 2020, en voru 904 m. kr. í árslok 2018. Skammtímaskuldir eru áætlaðar 299 milljónir en þær voru 265 milljónir í árslok 2018. Gert er ráð fyrir að lífeyrisskuldbindingin hækki um 21 milljónir á milli áranna 2019 og 2020.

Fjárfestingar

Gert er ráð fyrir að fjárfest verði fyrir um 161 m.kr. á árinu 2020. Annað árið í röð þá eru framkvæmdir við Blönduskóla, m.a. fyrir verknámsgreinar og frágangur á lóð, stærstu einstöku framkvæmdirnar sveitarfélagsins. Gert er grein fyrir fjárfestingum á sérstöku fjárfestingarblaði.

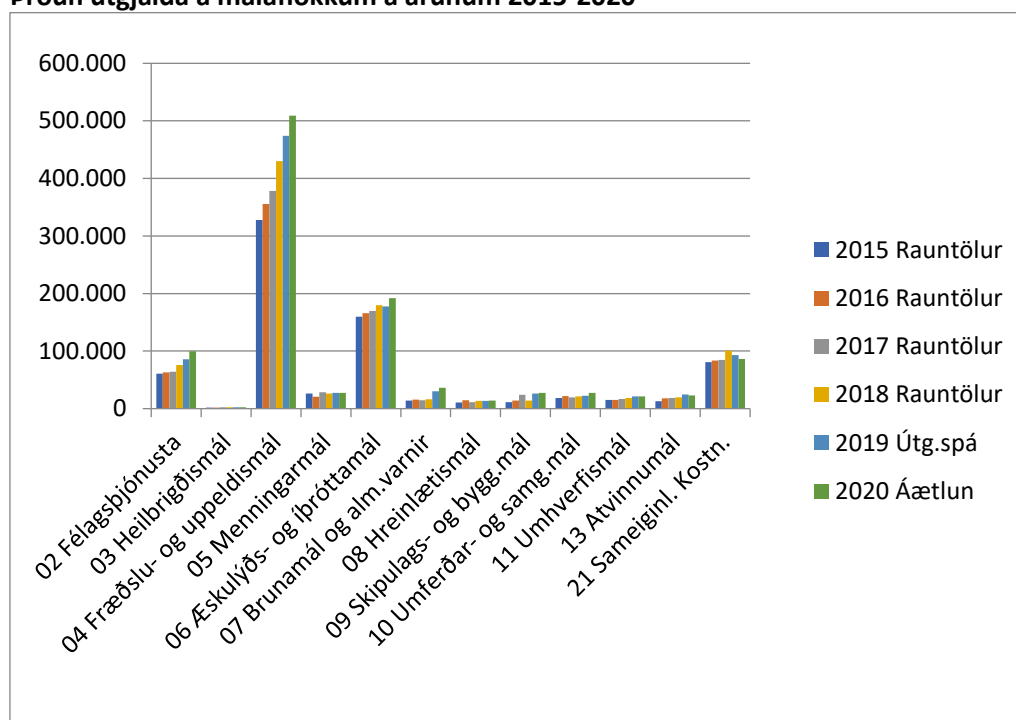


Byggt við Blönduskóla. Myndin er frá lok september 2019.

IV. Samantekt á rekstri málaflokka

	2015	2016	2017	2018	2019	2020
	Rauntölur	Rauntölur	Rauntölur	Rauntölur	Útg.spá	Áætlun
02 Félagsþjónusta	60.888	62.832	64.095	75.633	85.624	99.607
03 Heilbrigðismál	2.008	2.043	2.082	2.130	2.199	2.254
04 Fræðslu- og uppeldismál	327.806	355.464	378.138	430.123	474.301	509.039
05 Menningarmál	26.294	20.746	28.512	26.175	27.153	27.223
06 Æskulýðs- og íþróttamál	159.622	165.625	169.622	179.653	177.647	191.810
07 Brunamál og alm.varnir	14.241	15.926	14.756	16.405	30.422	36.409
08 Hreinlætismál	10.505	14.531	11.310	13.200	13.341	14.092
09 Skipulags- og bygg.mál	11.113	13.980	24.129	14.067	26.003	27.180
10 Umferðar- og samg.mál	18.261	22.005	19.492	21.492	22.320	27.267
11 Umhverfismál	15.411	15.100	16.825	18.545	21.493	21.134
13 Atvinnumál	13.194	17.927	18.323	19.607	24.678	23.008
21 Sameiginl. Kostn.	80.561	83.772	84.619	100.970	92.799	86.486

Þróun útgjalda á málaflokkum á árunum 2015-2020

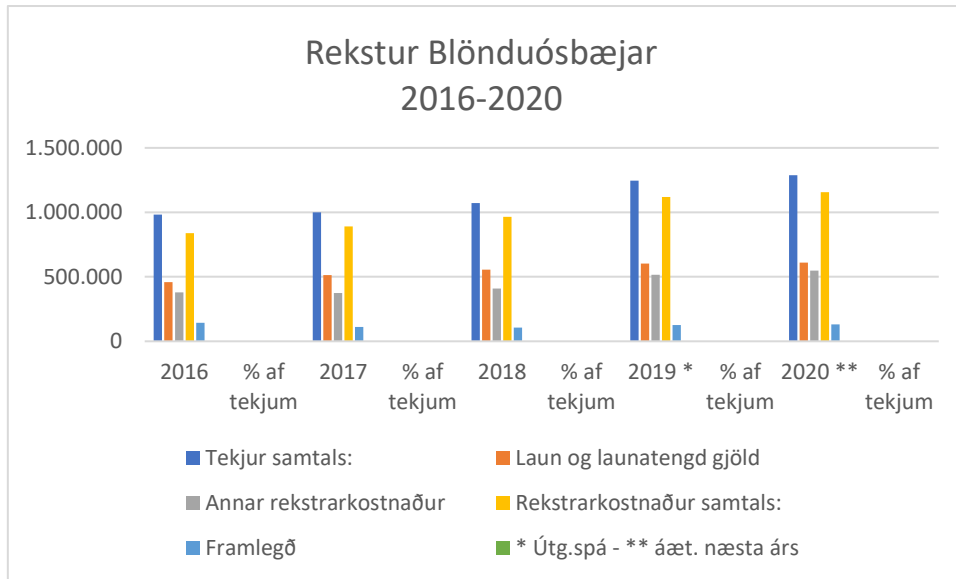


Rekstrarleg afkoma

Blönduósbær samanburður frá 2016 til 2020

	2016	% af tekjum	2017	% af tekjum	2018	% af tekjum	2019 *	% af tekjum	2020 **	% af tekjum
Tekjur samtals:	982.738		1.000.278		1.071.984		1.245.758		1.288.063	
Laun og launatengd gjöld	458.321	46,6%	514.324	51,4%	555.651	51,8%	601.935	48,3%	609.436	47,3%
Annar rekstrarkostnaður	380.086	38,7%	375.472	37,5%	409.600	38,2%	517.174	41,5%	547.935	42,5%
Rekstrarkostnaður samtals:	838.407	85,3%	889.796	89,0%	965.251	90,0%	1.119.109	89,8%	1.157.371	89,9%
Framlegð	144.331	14,7%	110.482	11,0%	106.733	10,0%	126.649	10,2%	130.692	10,1%

* Útg.spá - ** áæt. næsta árs



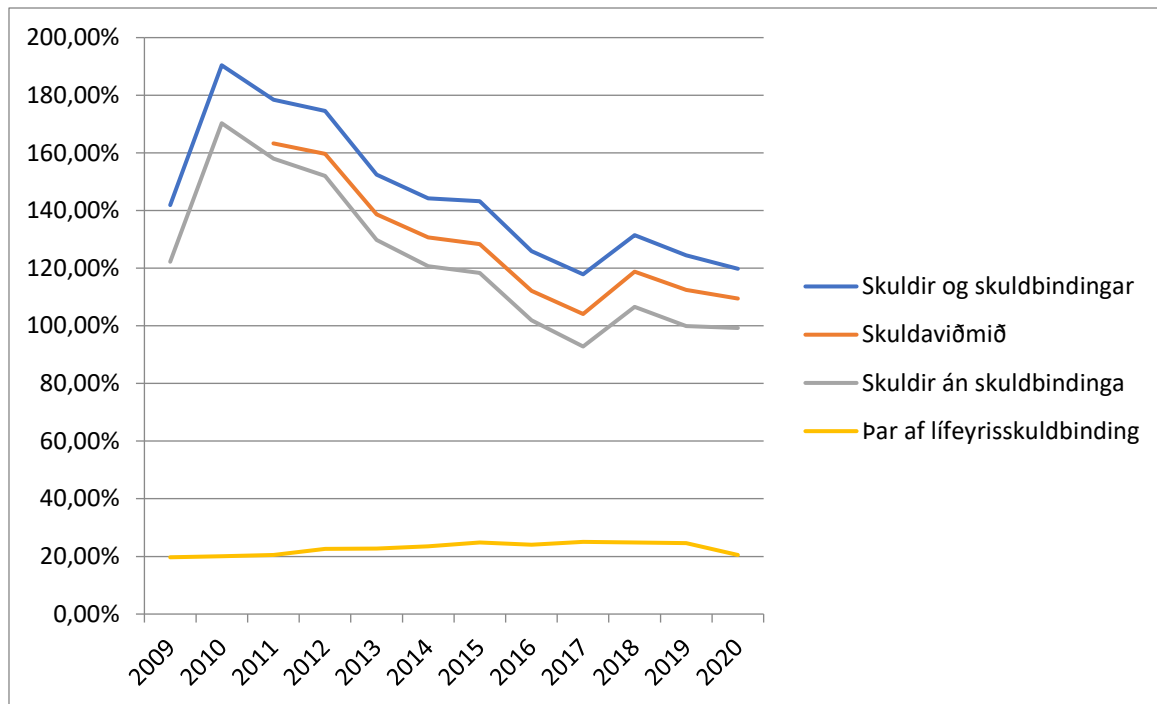
Tekjur Blönduósbæjar frá árinu 2016 eru áætlaðar um 31% hærrí á árinu 2020 miðað við áætlun. Rekstur hefur á sama tímabili hækkað um 38%.

V. Þriggja ára áætlun:

Í þriggja ára áætlun sveitarfélagsins 2021-2023 kemur fram að reksturinn er í góðu jafnvægi. Helstu atriði þriggja ára áætlunar eru:

- Skuldir standa í stað.
- Framkvæmdir sveitarfélagsins verða yfir 100. mkr. á ári árin 2021-2023.

Þróun heildarskulda og skuldbindinga Blönduósbæjar innan samstæðunnar frá 2009 til 2018 og áætlun fyrir 2019 og 2020 með og án lífeyrisskuldbindinga í hlutfalli við tekjur eða svokölluð skuldahlutföll má **sjá á mynd hér að neðan**:



Lífeyrisskuldbindingar eru um 19% af heildarskuldum Blönduósbæjar. Skuldahlutfall Blönduósbæjar án lífeyrisskuldbindinga er áætlað um 99% í lok næsta árs. Skuldaviðmið samkvæmt sveitarstjórnarlögum er áætlað að verði 109% í árslok 2020.



Grafið fyrir stofnlögnum vatns- og fráveitu að Fálkagerði.

VI. Lokaorð

Fjárhagsáætlun 2020 ber þess merki að góður árangur hefur náðst í rekstri Blönduósbæjar á undanförunum misserum. Mörg viðfangsefni bíða sveitarfélagsins í nánustu framtíð og því er mikilvægt að halda vel utan um það sem við höfum, og huga vel að þeim fjárfestingum og þeirri innviðauppbýggingu, sem nauðsynleg er, og fylgir fjölgun íbúa og aukinni atvinnustarfsemi á svæðinu. Við þær aðstæður er óhjákvæmilegt að auka skuldir sveitarfélagssins tímabundið, en það skilar sér fljótt til baka með auknum tekjum, bæði með útsvari, og auknum tekjum af atvinnustarfsemi.

Á undanförunum áratugum hefur sveitarfélagið ráðist í miklar fjárfestingar á íþróttamannvirkjum, leikskóla, grunnskóla, Félagsheimilinu, fráveitu og við endurskipulagningu í úrgangsmálum, svo eitthvað sé nefnt, sem og mörg önnur viðhaldsframkvæmdir í sveitarfélaginu s.s. við Kvennaskólann ofl.þ.h.

Fjárfestingar og rekstur sveitarfélagsins ber þess merki að í dag er uppi gjörólík rekstrarstaða en á undanförunum árum. Það sést best á því að sveitarfélagið er farið að ráðstafa mun meira fjármagni til fjárfestinga en áður og nú er lögð meiri áhersla á viðhald fasteigna sveitarfélagsins sem og mörg brýn umhverfisverkefni s.s. uppbygging skólalóðar. Stærsta einstaka fjárfesting yfirstandandi árs, og næstu ára hjá sveitarfélaginu, er uppbygging verknámsaðstöðu við Blönduskóla, auk annarar kennsluaðstöðu, áætlað um 300 milljónir króna í heildarkostnað, sem framkvæmt væri á 3 – 5 árum.

Við mat á rekstri sveitarfélaga er ekki nægjanlegt að horfa til reksturs og skulda sveitarfélags heldur þarf jafnframt að horfa til þarfa á innviðafjárfestingu í viðkomandi sveitarfélagi og hvaða lagakröfur eru uppi sem leggja kröfur á sveitarfélög að leggjast úti í frekari fjárfestingar. Þegar horft er til þessa þátta er staða Blönduósbæjar mjög sterk. Innviðir sveitarfélagsins eru sterkir. Helstu innviðir eru fyrir hendi sem sveitarfélaga þarf í sinni grunnstarfsemi, og því mögulegt að fjölga íbúum umtalsvert án þess að þurfa að leggja í miklar fjárfestingar til þess að mæta þeirri fjölgun.

Sveitarfélögin í Austur-Húnavatnssýslu, auk SSNV, hafa unnið ötullega að því að leita leiða við að efla atvinnulífið á svæðinu með sköpun nýrra starfa á

Norðurlandi vestra m.a. með nýtingu raforku sem framleidd er í Blönduvirkjun. Markmiðið er að efla samkeppnishæfni svæðisins og jafnframt vinna að markaðssetningu svæðisins sem iðnaðarkosts. Nú er risið eitt stærsta og nútímalegasta gagnaver landsins á Blönduósi, og í framhaldi af því þarf að nýta þá vinnu sem unnin hefur verið, og þá athygli sem þessi framkvæmd vekur til þess að efla atvinnuíf, *enn frekar*, bæði í tengdri starfsemi og í annari óskyldri starfsemi til þess að auka fjölbreytni starfa.

Stefnt er að því að sveitarfélagið skili rekstrarafgangi árið 2020 eða u.þ.b. 14. mkr., en það er alveg nauðsynlegt svo að reksturinn sé alveg sjálfbær. Ljóst er að sumar forsendur fjárhagsáætlunar 2020 eru óljósar en þá skiptir líka máli að geta brugðist við til þess að mæta óvissuþáttum í okkar umhverfi.

Við gerð þessarar fjárhagsáætlunar var, eins og áður, mjög treyst á vinnu deildarstjóra og annara stjórnenda Blönduósbæjar. Ég vil þakka fyrir vinnu þeirra við þessa fjárhagsáætlun. Þeir sýna almennt ábyrgð varðandi sínar áætlanir og óskir um viðbót eða nýmæli. Þá vil ég þakka byggðaráði og sveitarstjórn góða samvinnu og ítreka mikilvægi þess að kjörnir fulltrúar nái saman um stóru myndina, *um framtíðarsýn sveitarfélagsins*, og hvernig við viljum byggja upp áhugavert samfélag, bæði fyrir íbúana og atvinnulífið.

Það eru bjartir tímar framundan, á Blönduósi, og í Austur-Húnavatnssýslu.

Blönduósi, 17. desember 2019

Valdimar O. Hermannsson
Sveitarstjóri Blönduósbæjar