



BLÖNDUÓSBÆR  
Hjúlkabyggð 33 | 540 Blönduós | Sími 455-4700



# STEFNURÆÐA BÆJARSTJÓRA

## MEÐ FJÁRHAGSÁÆTLUN 2012





## Stefnuræða með fjárhagsáætlun 2012

### I. Inngangur

Fjárhagsáætlun fyrir árið 2012 var lögð fram til fyrri umræðu 29. nóvember 2011 og er til endanlegrar afgreiðslu hér í dag við síðari umræðu 21. desember 2011. Þriggja ára áætlun var lögð fram á fundi bæjarráðs þann 17. desember sl. og var henni vísað til fyrri umræðu í bæjarstjórn 21. desember.

Frumvarp að fjárhagsáætlun Blönduósbæjar fyrir árið 2012 er hér lagt fram og er það lagt sameiginlega fram af bæjarráði.

### Nokkrar lykiltölur fyrir árið 2012.

- Rekstur fyrir fjármagnsliði er jákvæður um 38 milljónir. Var neikvæður í ársreikningi ársins 2010 um 5 milljónir.
- Fjármagnsliðir eru 79 milljónir 2012 voru 36 milljónir 2010
- Rekstrarniðurstaða er neikvæð um 41 milljónir 2012 en var neikvæð um 41 milljónir 2010
- Veltufé frá rekstri er áætlað 59 milljónir 2012 en var 47 milljónir 2011
- Gert er ráð fyrir 4% verðbólgu á árinu 2012

Í stefnuræðu bæjarstjóra 2011 var stefnt að því að sameina innkaup sveitarfélagsins. Unnið verður áfram að innleiða sameiginleg innkaup fyrir sveitarfélagið á árinu 2012.

Kjarasamningar voru samþykktir á árinu sem fjárhagsáætlun 2011 gerði ekki ráð fyrir. Þrátt fyrir launahækkarnar hefur launakostnaður sveitarfélagsins dregist saman. Skýringin er m.a. að sú að hagsræðingaraðgerðir sem ráðist voru í á árinu eru að skila sér í rekstri sveitarfélagsins á árinu 2012. Breyting á lífeyrisskuldbindingu er lægri á árinu 2012 en 2011.

Áfram verður gerð sú krafa til forstöðumanna að gæta ítrasta aðhalds í rekstri. Í ár var tekið upp það nýmæli að forstöðumenn þurfa að framvísa þjónustu-og verkbeiðnum til yfirmanna sinna áður en stofnað er til fjárútláta. Þetta fyrirkomulag hefur reynst vel og er gott verkfæri til aðhalds í rekstri. Haldið verður áfram á sömu braut.

Tekjustofnar sveitarfélagsins eru ekki fullnýttir samkvæmt fjárhagsáætluninni. Gjaldstofnar sveitarfélagsins eru óbreyttir frá fyrra ári.

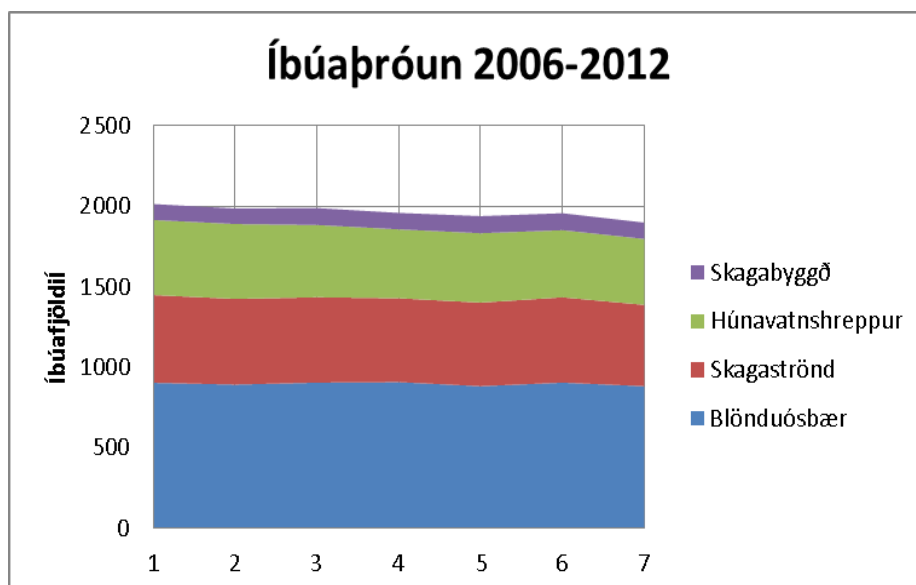
## II. Íbúapróun

Íbúapróun hefur verið nokkuð stöðug ef litið er til síðustu ára. Þó eru uppi vísbendingar um að íbúatalan stefni í lægstu gildi ef horft er til síðustu 6 ára. Fækkun á sér stað í nágrenasveitarfélögum að undanskyldri Skagabyggð. Íbúar A-Húnavatnssýslu stefna í að verða um 1900 um næstu áramót og hefur fækkað stöðugt síðustu áratugi.

### Íbúafjöldi A-Hún og hlutföll

	2006	2007	2008	2009	2010	2011	2012*
Blönduósþær	903	892	904	907	882	904	882
Skagaströnd	545	532	530	521	519	530	505
Húnavatnshreppur	466	465	449	428	431	417	409
Skagabyggð	99	96	105	102	106	105	102
Samtals	2013	1985	1988	1958	1938	1956	1898

1. janúar ár hvert, árið 2012 er íbúafjöldi 1 október 2011.



**III. Skatttekjur, Jöfnunarsjóður og aðrar tekjur****Skatttekjur:**

2010 Rauntölur	2011 Endursk. áætlun	2012 Áætlun
452.136	479.264	508.137

**Nánari sundurliðun skatttekna:****Útsvar:**

Útsvarsprósentan helst óbreytt 14,48%. Stuðst var við upplýsingar frá Sambandi íslenskra sveitarfélaga og jöfnunarsjóði Sveitarfélaga við áætlun útsvars.

Tekjur vegna útsvars hækka um 4,33% milli ára.

**Fasteignaskattur:**

A-flokkur – af fasteignamati íbúðarhúsnæðis	0,43%
B-flokkur – af fasteignamati bygginga í opinberri eigu	1,32%
C-flokkur – af fasteignamati annarra eigna	1,55%

**Fasteignaskattur 2012:****60.003 þús. kr.**

Vatnsgjald á A-hluta, B-hluta og C-hluta fasteigna er 0,30% og holræsagjald 0,275% af fasteignamati húss og lóðar. Lóðarleiga 2% af fasteignamati lóðar fyrir íbúðarhús. Leiga fyrir ræktunar- og beitarlönd er 0,55 kr/fm<sup>2</sup>. Lágmarks lóðarleiga fyrir ræktunar- og beitarlönd er kr. 7.260. Allir framangreindir álagningastofnar eru óbreyttir frá fyrra ári. Fasteignamat hækkaði um 11,9% og lóðamat um 15,2%.

Sorphirðugjald er kr. 17.000 kr/íbúð og sorpeyðingargjald er 17.000 kr/íbúð. Sorphirðugjald og sorpeyðingargjald er því samtals kr. 34.000 fyrir árið 2012. Gjöld ársins 2011 voru kr. 28.000. Hækkunin stafar af auknum kostnaði vegna förgunar úrgangs í Stekkjarvík og verðlagsbreytinga en

vísitöluhækkun vegna sorphirðu er 14,8% á milli ára. Sorpeyðingargjöld á sumarhús, hesthús og gripahús í þéttbýli verður kr. 17.000.

### **Jöfnunarsjóður:**

Framlög Jöfnunarsjóðs hafa lækkað ef litið er til síðustu 5 ára. Munar þar mest um aukaframlag og er ekki lengur gert ráð fyrir því í áætlunum.

### **Framlög Jöfnunarsjóðs eftir árum**

Ár	V/Trygginagj	Tekjuj.frl.	Útgj.frl.	Grunnskfrl.	v/fatl nem	Nýbúufr.	Húsalbæt	Fasteignaj	Aukaframlag	Samtals
<b>Blönduósbær</b>										
<b>2012</b>		5.000.000	52.732.117	39.800.000	3.390.000	1.320.000	5.917.494	34.629.465		142.789.076
<b>2011</b>		7.591.810	44.971.576	36.168.323	3.390.000	1.100.000	5.357.288	33.315.007	2.710.438	134.604.442
<b>2010</b>	3.636.600	1.204.674	40.435.573	32.198.277	3.240.000	1.100.000	5.276.690	29.310.314	16.598.099	129.363.627
<b>2009</b>		206.762	43.150.689	37.038.492	3.240.000	770.000	5.346.515	27.198.556	19.524.126	136.475.140
<b>2008</b>		2.153.049	47.664.492	34.683.643	4.320.000	330.000	5.188.171	31.621.749	25.402.600	151.363.704
<b>2007</b>		1.592.833	50.129.287	36.802.069	4.900.000	100.000	4.536.887	30.413.560	34.252.271	162.726.907

### **Gjaldskrár:**

Í fjárhagsáætlunargerð 2012 var reynt að stilla gjaldskrárhækkunum í hóf. Gert er ráð fyrir 5,2% hækkun, verðlagsþróun, á eftirfarandi gjaldskrár:

- leikskóla
- skóladagheimili

Gjaldskrá gæluþráhalds breytist þannig að tekið verður upp skráningargjald bæði fyrir hunda og ketti kr. 2.500. Hundaleyfisgjald fyrir árið 2012 lækkar í kr. 8.000 frá kr. 15.120 árið 2011. Kattaleyfisgjald fyrir árið 2012 verður kr. 1900.

Byggingarfulltrúi lagði fram nýja gjaldskrá sem tekur mið af gjaldskrá Mannvirkjastofnunar.

Einstaka liðir í gjaldskrá sundlaugar voru hækkaðir og verður gjaldskráin endurskoðuð í vor.

Hækkun varð á gjaldskrá sorps sbr. hér að ofan.

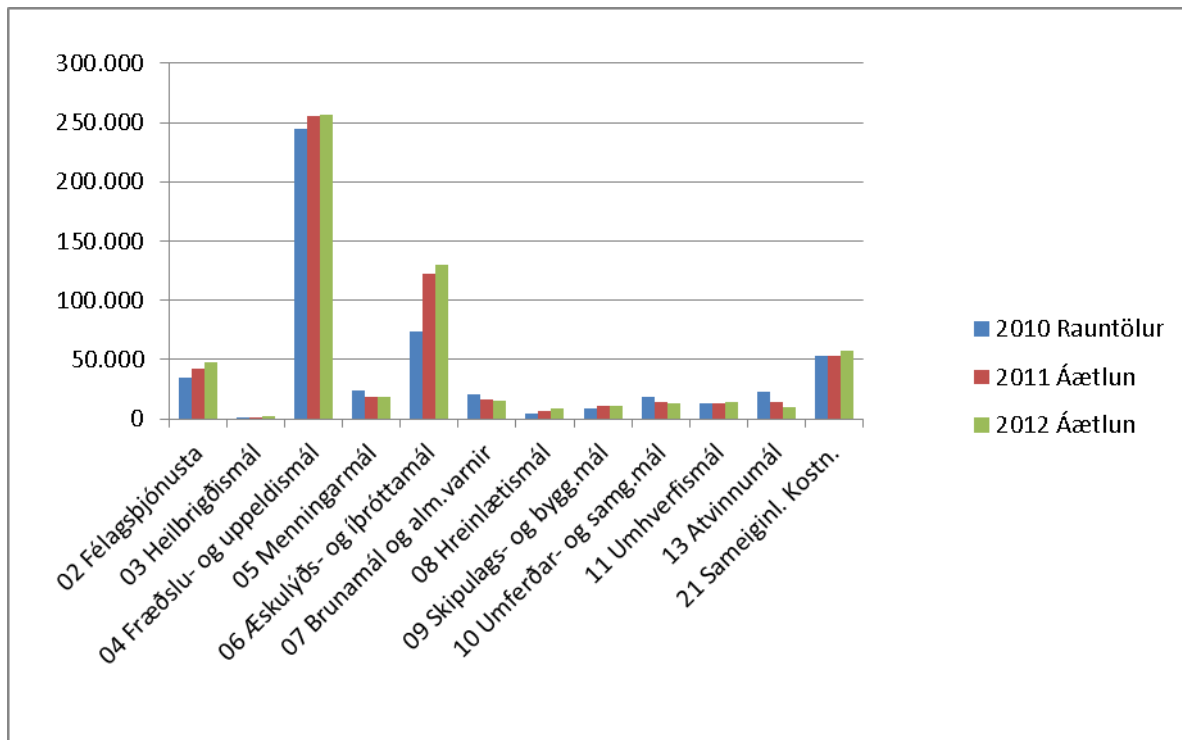
**Lántökur og afborganir lána:**

Reiknað er með lántöku að upphæð 40 m.kr. Afborganir langtímalána verði 80 m.kr. og þar af eru 10 m.kr. vegna sölu á einni íbúð. Skammtímalán verða lækkuð um 15 m.kr. og handbært fé eykst um 6 m.kr. Veltufé frá rekstri hækkar úr 4,6% árið 2010 í um 8,3% á árinu 2012. Nettólækkun skulda er um 55 milljónir. Að teknu tilliti til verðlagsbreytinga sem er áætluð um 43 milljónir verður lækkun skulda um 12 milljónir á árinu 2012.

Veltufé frá rekstri A og B hluta er 59 m.kr. en var 29 milljónir á árinu 2010. Gert er ráð fyrir að fjárfest sé fyrir um 8 m.kr. á árinu. Reiknað er með að langtímaskuldir og skuldbindingar samstæðunnar verði 849 m.kr. í árslok 2011, en þær eru áætlaðar 846 m. kr. í árslok 2012. Skammtímaskuldir eru áætlaðar 241 milljónir en 226 milljónir í árslok 2012. Gert er ráð fyrir að lífeyrisskuldbindingin hækki um 11 milljónir á milli áranna.

#### IV. Samantekt á rekstri

	2010 Rauntölur	2011 Áætlun	2012 Áætlun
02 Félagsþjónusta	35.043	42.575	47.671
03 Heilbrigðismál	1.703	1.734	1.861
04 Fræðslu- og uppeldismál	244.846	255.330	257.123
05 Menningarmál	23.739	18.549	18.121
06 Æskulýðs- og íþróttamál	74.180	122.606	129.526
07 Brunamál og alm.varnir	21.097	15.963	15.606
08 Hreinlætismál	4.460	6.490	9.021
09 Skipulags- og bygg.mál	8.422	11.470	11.493
10 Umferðar- og samg.mál	18.596	13.753	13.563
11 Umhverfismál	13.587	13.694	14.444
13 Atvinnumál	23.465	13.859	10.280
21 Sameiginl. Kostn.	52.949	53.644	57.544



Á þessari mynd má sjá þróun rekstrar Blönduósþéttbýlis eftir málaflokkum árin 2010-2012.

<b>Málaflokkayfirlit - samanburður milli ára</b>
--

	Rauntölur 2010	Breyting í % 2010-2011	Endursk.áætlun 2011	Breyting í % 2011-2012	Áætlun 2012
<b>Aðalsjóður</b>					
00 - Skatttekjur.....	452.136	6,00%	479.264	6,02%	508.137
02 - Félagsþjónusta.....	-35.042	21,50%	-42.575	11,97%	-47.671
03 - Heilbrigðismál.....	-1.703	1,82%	-1.734	7,32%	-1.861
					-
04 - Fræðslu- og uppeldismál.....	-244.846	4,28%	-255.330	0,70%	257.123
05 - Menningarmál.....	-23.739	-21,86%	-18.549	-2,31%	-18.121
					-
06 - Æskulýðs- og íþróttamál.....	-74.178	65,29%	-122.606	5,64%	129.526
07 - Brunamál og almannavarnir.	-21.096	-24,33%	-15.963	-2,24%	-15.606
08 - Hreinlætismál.....	-4.461	45,48%	-6.490	39,00%	-9.021
09 - Skipulags- og byggingamál..	-8.422	36,19%	-11.470	0,20%	-11.493
10 - Umferðar- og samgöngumál	-18.596	-26,04%	-13.753	-1,38%	-13.563
11- Umhverfismál.....	-13.587	0,79%	-13.694	5,48%	-14.444
13 - Atvinnumál.....	-23.467	-40,94%	-13.859	-25,82%	-10.280
21 - Sameiginlegur kostnaður.....	-57.582	-6,84%	-53.644	7,27%	-57.544
28 - Fjármagnsliðir.....	36.761	5,85%	38.911	-10,42%	34.856
<b>Aðalsjóður</b>	<b>-37.822</b>	<b>36,14%</b>	<b>-51.492</b>	<b>-15,99%</b>	<b>-43.260</b>
<b>Aðrir sjóðir í A - hluta</b>					
Eignasjóður.....	5.254	-50,57%	2.597	293,30%	10.214
<b>Sveitarsjóður A - hluti</b>	<b>-32.568</b>	<b>50,13%</b>	<b>-48.895</b>	<b>-32,41%</b>	<b>-33.046</b>
<b>Sjóðir í B - hluta</b>					
Blönduóssveitur.....	-5.104	70,34%	-8.694	-63,47%	-3.176
Félagsheimilið Blönduósi.....	-2.712	-2,29%	-2.650	2,91%	-2.727
Félagslegar íbúðir.....	-5.923	-5,67%	-5.587	-61,63%	-2.144
Hafnarsjóður.....	2.532	-48,82%	1.296	-90,12%	128
Millifærslur.....	2.713	-100,00%			
<b>Samantekið A og B hluti</b>	<b>-41.062</b>	<b>57,15%</b>	<b>-64.530</b>	<b>-36,52%</b>	<b>-40.965</b>

## Rekstrarleg afkoma Blönduósbær samanburður frá 2010 til 2012

	2010	% af tekjum	2011	% af tekjum	2012	% af tekjum
<b>Tekjur samtals:</b>	<b>619.872</b>		<b>655.669</b>		<b>706.274</b>	
Laun og launatengd gjöld	299.984	48,39%	309.331	47,18%	308.583	43,69%
Annar rekstrarkostnaður	275.889	44,51%	271.287	41,38%	304.584	43,13%
<b>Rekstrarkostnaður samtals:</b>	<b>575.873</b>	<b>92,90%</b>	<b>580.618</b>	<b>88,55%</b>	<b>613.167</b>	<b>86,82%</b>
<b>Framlegð</b>	43.999	7,10%	75.051	11,45%	93.107	13,18%

### V. Þriggja ára áætlun:

Í þriggja ára áætlun sveitarfélagsins 2013-2015 kemur fram skýr viðsnúningur í rekstri sveitarfélagsins. Helstu atriði þriggja ára áætlunar eru:

- Skuldir fara lækkandi
- Skammtímaskuldir eru greiddar niður
- Framkvæmdir sveitarfélagsins auknar eftir því sem fjárhagslegt svigrúm sveitarfélagsins eykst
- Gert er ráð fyrir sölu einnar íbúðar á ári
- Þróun heildarskulda og skuldbindingar í A-hluta með og án lífeyrisskuldbindinga í hlutfalli við tekjur **sjá mynd:**

#### Heildarskuldir og skuldbindingar í hlutfalli við tekjur 2012 – 2015 A - hluti

	2012	2013	2014	2015
<b>Tekjur</b>	628.979	628.979	628.979	628.979
<b>Skuldir</b>	967.646	939.463	915.864	873.737
	153,84%	149,36%	145,61%	138,91%

**Heildarskuldir án skuldbindinga í hlutfalli við tekjur 2012 - 2015 A - hluti.**

	<b>2012</b>	<b>2013</b>	<b>2014</b>	<b>2015</b>
<b>Tekjur</b>	628.979	628.979	628.979	628.979
<b>Skuldir</b>	816.647	788.464	764.865	722.738
	<hr/>	<hr/>	<hr/>	<hr/>
	129,84%	125,36%	121,60%	114,91%
	<hr/>	<hr/>	<hr/>	<hr/>

## VI. Lokaorð

Fjárhagsáætlun 2012 ber þess merki að rekstur Blönduósbæjar er í jafnvægi. Nauðsynlegt er þó að viðhalda aga í rekstri meðan sveitarfélagið er vinna í átt að hallalausum rekstri. Fjárfestingar Blönduósbæjar eru í lágmarki á árinu 2012 en svigrúm til fjárfestinga eykst á næstu árum.

Ný sveitarstjórnarlög munu taka gildi um næstu áramót. Samþykktir um stjórn og fundarsköp sveitarfélaga sem eru í gildi við samþykkt laganna halda gildi sínu til 1. janúar 2013, að því leyti sem þær fara ekki í bága við ákvæði þessara nýju laga. Það er eitt af verkefnum sveitarstjórnar á nýju ári að endurskoða samþykktir sveitarfélagsins í samræmi við ný lög og m.a. að semja siðareglur í samræmi við lögin. Þessi nýju lög munu hafa ýmis önnur áhrif á störf sveitarstjórnar.

Í 62. gr. laganna er fjallað um fjárhagsáætlanir sveitarfélaga. Þar segir: *Sveitarstjórn skal á hverju ári afgreiða fjárhagsáætlun fyrir komandi ár og næstu þrjú ár þar á eftir. Saman mynda þessar áætlanir fjögurra ára áætlun fyrir sveitarfélagið sem felur í sér heildaráætlun um fjármál sveitarfélagsins á tímabilinu, bæði A- og B-hluta skv. 60. gr. Skal fjárhagsáætlun næsta árs fela í sér bindandi ákvörðun um allar fjárhagslegar ráðstafanir sveitarfélagsins á því ári sem hún tekur til. Tillögu um fjárhagsáætlun skal síðan leggja fyrir bæjarstjórn eigi síðar en 1. nóvember. Tillögunum skulu fylgja upplýsingar um þær forsendur sem byggt er á og lýsing helstu framkvæmda og skuldbindinga sem gert er ráð fyrir.*

Í 63. gr. segir: *Ákvörðun sem sveitarstjórn tekur skv. 1. mgr. 62. gr. um fjárhagsáætlun næstkomandi árs er bindandi regla um allar fjárhagslegar ráðstafanir af hálfu sveitarfélagsins. Aðrir geta þó ekki byggt sjálfstæðan rétt til fjárframlaga eða annarrar fyrirgreiðslu sveitarfélags á fjárhagsáætlunum.*

*Óheimilt er að víkja frá fjárhagsáætlun skv. 1. mgr. nema sveitarstjórn hafi áður samþykkt viðauka við áætlunina. Á þetta við um hvers kyns*

ákvarðanir, samninga eða aðrar fjárhagslegar ráðstafanir sem hafa í för með sér breytingar á tekjum, útgjöldum, skuldbindingum eða tilfærslur milli liða í fjárhagsáætlun í þegar samþykktri áætlun. Viðauki er ekki gildur nema hann feli einnig í sér útfærða ákvörðun um það hvernig þeim útgjöldum eða tekjulækkun sem gert er ráð fyrir verði mætt. Á það einnig við þótt heildarútgjöld eða heildartekjur breytist ekki vegna samþykktar hans. Þrátt fyrir 2. mgr. má í undantekningartilvikum gera þær ráðstafanir sem skylt er samkvæmt lögum eða öðrum bindandi réttarreglum án þess að sveitarstjórn hafi áður samþykkt viðauka, enda þoli þær ekki bið. Viðhlítandi heimildar sveitarstjórnar skal þá afla svo fljótt sem auðið er. Skal erindi um slíka heimild lagt fyrir þegar á næsta fundi sveitarstjórnarinnar. Í reglugerð sem sett er á grundvelli 75. gr. er heimilt að skilgreina þau tilvik þar sem tilfærslur innan málaflokka eru heimilaðar án þess að fyrir liggji samþykktur viðauki, sbr. 1. málsl. 2. mgr. Þó skulu allar slíkar breytingar færðar í viðauka við fyrsta tækifæri.

Hér er verið að herða á því vinnulagi sem sveitarfélögin hafa viðhaft. Við gerð þessarar fjárhagsáætlunar var, eins og áður, mjög treyst á vinnu deildarstjóra og stjórnenda Blönduósbæjar. Ég vil þakka deildarstjórum og stjórnendum hjá Blönduósbæ vinnu þeirra við þessa fjárhagsáætlun. Þeir sýna almennt ábyrgð varðandi sínar áætlanir og óskir um viðbót eða nýmæli. Þá vil ég þakka bæjarráði og bæjarstjórn góða samvinnu gerð þessarar fjárhagsáætlunar og ítreka mikilvægi þess að bæjarfulltrúar ræði sig til sanngjarnrar niðurstöðu um sem flest mál. Með samvinnu og samstarfi að leiðarljósi næst árangur þar sem kjörnir fulltrúar ásamt starfsmönnum sveitarfélagsins leggja grunn að traustu og eftirsóknarverðu samfélagi.

Blönduósi, 20. desember 2011



Arnar Þór Sævarsson

Bæjarstjóri Blönduósþæjar