



BLÖNDUÓSBÆR  
Hjúkabyggð 33 | 540 Blönduós | Sími 455-4700



# YFIRLITSRÆÐA SVEITARSTJÓRA MEÐ FJÁRHAGSÁÆTLUN 2019





## I. Inngangur

Fjárhagsáætlun fyrir árið 2019 var lögð fram til fyrri umræðu 27. nóvember 2018 og er til endanlegrar afgreiðslu við síðari umræðu 18. desember 2018. Þriggja ára áætlun var lögð til fyrri umræðu á sama fundi sveitarstjórnar og var henni vísað til síðari umræðu og afgreiðslu í sveitarstjórn á sama tíma.

### Nokkrar lykiltölur og forsendur fyrir árið 2019.

- Rekstur fyrir fjármagnsliði 2018 er jákvæður um 81. mkr. Útkomuspá fyrir árið 2018 gerir ráð fyrir 42 m.kr. Rekstur fyrir fjármagnsliði var 55. m.kr. árið 2017.
- Fjármagnsliðir eru áætlaðir 55 milljónir 2019 voru 32. mkr. 2017
- Rekstrarniðurstaða er jákvæð um 26 milljónir árið 2019 en var jákvæð um 22 m.kr. 2017. Útkomuspá fyrir árið 2018 gerir ráð fyrir 1 milljóna kr. tapi á rekstri Blönduósbæjar, enda mikið umleikis á árinu.
- Veltufé frá rekstri er áætlað 122 m.kr. 2019. Var 89 m.kr. 2017 Útkomuspá fyrir árið 2018 gerir ráð fyrir 94. mkr. veltufé frá rekstri.
- Gert er ráð fyrir 3% meðal-verðbólgu á árinu 2019, þrátt fyrir óvissu.

Mikill fjöldi kjarasamninga eru nú að losna, í árslok, eða í upphafi árs 2019. Næsta stóra samningalota er í raun hafin, nú í lok árs 2018 þegar 78 kjarasamningar losna. Fljótlega þar á eftir, eða þann 31. mars 2019, renna út 146 kjarasamningar. Í fjárhagsáætluninni er gert ráð fyrir 3% hækkun launa á ársgrundvelli, þó samið verði um meiri hækkun yfir lengri tíma. Launakostnaður 2017 var 514 m.kr., útkomuspá 2018 gerir ráð fyrir 524 m.kr en fyrir árið 2019 er gert ráð fyrir 551 m.kr. launakostnaði.

Ljóst er að mikill árangur hefur nást í rekstri Blönduósbæjar, á undanförunum misserum og allar kennitölur sýna að hann er í góðu jafnvægi. Miklu máli skiptir að halda áfram á sömu braut og áfram verður gerð sú krafa til forstöðumanna að gæta aðhalds í öllum rekstri. Þá verður nú aukið eftirlit með rekstri málaflokka og deilda, og tekin staða mánaðarlega og síðan ársfjórðungslega, og borin saman rekstur deilda við fjárhagsáætlun.

## II. Íbúapróun

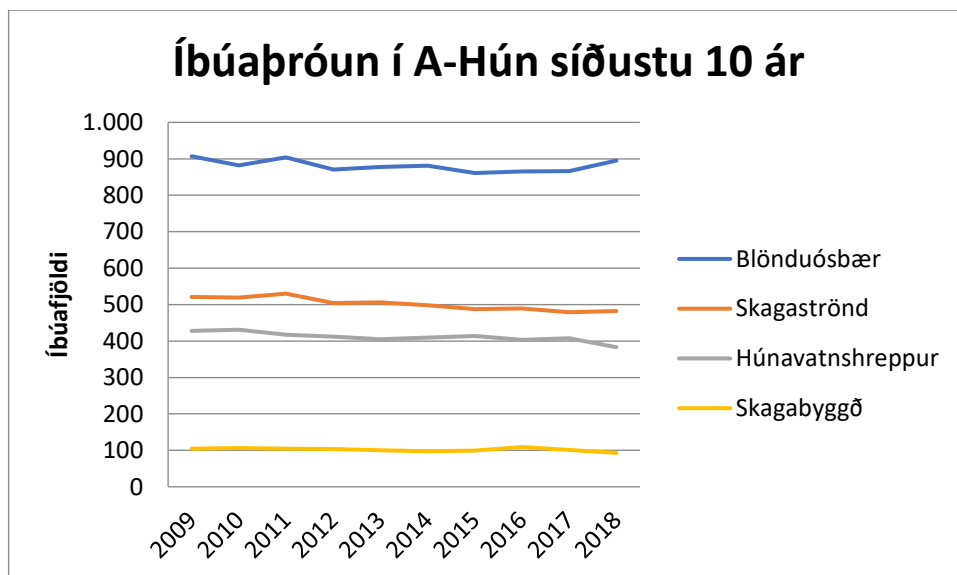
Íbúapróun hefur verið nokkuð stöðug ef litið er til síðustu ára og hefur fjölgað síðustu 2 ár. Íbúum hefur fjölgað um 40 frá síðasta ári og voru 935 íbúar í byrjun desember 2018.

Sveitarfélag	2009	2010	2011	2012	2013	2014	2015	2016	2017	2018	Mism. á 10 árum	
Blönduósþær	907	882	904	871	878	881	861	865	866	895	-12	-1,4%
Skagaströnd	521	519	530	504	506	498	488	489	479	482	-39	-7,5%
Húnavatnshreppur	428	431	417	412	405	409	414	403	408	383	-45	-10,4%
Skagabyggð	105	106	105	104	100	98	99	109	101	93	-12	-11,3%

Samtals 1.961 1.938 1.956 1.891 1.889 1.886 1.862 1.866 1.854 1.853 **-108** **-5,6%**

Íbúatala 1. janúar ár hvert

Hér að neðan má sjá íbúapróunina í héraðinu en íbúum hefur fækkað um 108 á síðustu 10 árum eða um -5,6%.



Íbúar á Blönduósi voru 895 samkvæmt tölum frá Þjóðskrá þann 1. janúar 2018. **Íbúatala þann 1. desember 2018 var 935.** Árið 2008 voru íbúar Blönduósþæjar um 46,3% af íbúum A-Húnavatnssýslu en hlutfallið í ársbyrjun 2018 var 48,3%. Hlutfall íbúa Blönduósþæjar í desember 2018 var komið í 50,3% af íbúum A-Húnavatnssýslu.

**III. Skatttekjur, Jöfnunarsjóður og aðrar tekjur****Skatttekjur:**

2017 Rauntölur	2018 Útkomuspá	2019 Áætlun
735.291	769.184	859.922

Skatttekjur Blönduósbæjar aukast á milli áráanna 2017 og 2018 um 34 m.kr. eða um 4,6%. Tekjuaukning milli áráanna 2016 og 2018 er 125 mkr. eða 16,9% hækkun á því tímabili.

**Nánari sundurliðun skatttekna:****Útsvar:**

Miðað er við að útsvarshlutfall fyrir árið 2019 verði hámarksútsvar, þ.e. 14,52% af útsvarsstofni.

Stuðst var við upplýsingar frá Sambandi íslenskra sveitarfélaga og jöfnunarsjóði Sveitarfélaga við áætlun útsvars auk áhrifa af kjarasamningsbundnum hækkunum sem reiknaðar voru til hækkunnar.

Áætlaðar tekjur vegna útsvars verði 489 milljónir króna en áætlun Sambandsins gerir ráð fyrir sömu staðgreiðslu. Útsvarshækkun á milli áráanna 2018 og 2019 samsvarar þá 12,4% hækkun.

**Fasteignaskattur:**

A-flokkur - af fasteignamati íbúðarhúsnæðis	0,50%
B-flokkur - af fasteignamati bygginga í opinberri eigu	1,32%
C-flokkur - af fasteignamati annarra eigna	1,65%

**Fasteignaskattur 2019 er áætlaður: 91.110 þús. kr.**

Vatnsgjald á A-hluta, B-hluta og C-hluta fasteigna er 0,275% af fasteignamati allra húsa og lóða. Aukavatnsgjald greitt fyrir hvern rúmmeter að 50.000 rúmetrum er 20 kr. á rúmmetra(m<sup>3</sup>) og er tengd við byggingarvísitölu 119,3 stig í desember 2013. Afsláttur til stórnotenda verður 25% fyrir notkun

umfram 50.000 m<sup>3</sup> og 5% auka yfir hverja 25.000 m<sup>3</sup> umfram það. Fráveitugjald er 0,25% af fasteignamati húss og lóðar. Lóðarleiga er 2% af fasteignamati lóðar fyrir íbúðarhús. Leiga fyrir ræktunar- og beitarlönd er 6.800 kr/ha. Lágmarks lóðarleiga fyrir ræktunar- og beitarlönd er kr. 9.100. Fasteignagjöld hækka um 7,3% á milli ára.

Sorphirðugjald er kr. 22.150 kr/íbúð og sorpeyðingargjald er 22.150 kr/íbúð. Sorphirðugjald og sorpeyðingargjald er því samtals kr. 44.300 fyrir árið 2019. Sorpeyðingargjöld á sumarhús, hesthús og gripahús í þéttbýli verða kr. 22.150. Sorpgjöldin hækka um 3% á milli ára.

### **Jöfnunarsjóður:**

Framlög Jöfnunarsjóðs eru áætluð á milli ára og er gert ráð fyrir 294.882.000 kr. framlagi frá Jöfnunarsjóði. Framlög Jöfnunarsjóðs nema um 25,6% af tekjum samstæðunnar og er það heldur lægri % en á síðasta ári.

### **Gjaldskrár:**

Í fjárhagsáætlunargerð 2019 var reynt að stilla gjaldskrárbreytingum í hóf.

- Álagningarprósenta íbúðarhúsnæðis hækkar úr 0,48 í 0,50, holræsagjald lækkar úr 0,275 í 0,25 og vatnsskatts úr 0,30 í 0,275. Álagning á annað húsnæði hækkar úr 1,6 í 1,65.
- Gjaldskrá leikskóla 0% hækkun
- Gjaldskrá skóladagheimilis 0% hækkun
- Gjaldskrá skólamáltíða leikskóla 18% hækkun/leiðrétting
- Gjaldskrá skólamáltíða Blönduskóla 10% hækkun (nýtt útboð)
- Gjaldskrá um gæludýrahald hækkar um 3%
- Gjaldskrá Blönduskóla hækkar um 3%
- Gjaldskrá vegna sorp hækkar um 3%
- Gjaldskrá fyrir sundlaug og íþróttahús er að mestu óbreytt frá fyrra ári.
- Gjaldskrá vegna aukavatnsgjalds er 20 kr.m<sup>3</sup>. Gjaldskráin tekur breytingum miðað við vísitölu byggingarkostnaðar í desember 2013, 119,3 stig, og verður því 23,74 krónur árið 2019.
- Gjaldskrá gæludýrahalds hækkar um 3%.

- Húsaleiga hækkar um 5% af íbúðarhúsnæði en 10% af öðrum fasteignum.

### **Lántökur og afborganir lána:**

Gert er ráð fyrir lántöku að upphæð 110 m.kr. Afborganir langtímalána verði um 109 m.kr. Stefnt er að því að handbært fé verði um 5 m.kr. í árslok 2019. Veltufé frá rekstri verður 10,6% á árinu 2019.

Langtímaskuldir munu standa í stað á næsta ári.

### **Veltufé frá rekstri og skuldbindingar:**

Veltufé frá rekstri A og B hluta er 122 m.kr. en var 94 milljónir á árinu 2018 að teknu tilliti til útkomuspár fjárhagsáætlunar þess árs. Reiknað er með að langtímaskuldir samstæðunnar verði 937 m.kr. í árslok 2019, en voru 737 m. kr. í árslok 2017. Skammtímaskuldir eru áætlaðar 215 milljónir en þær voru 187 milljónir í árslok 2017. Gert er ráð fyrir að lífeyrisskuldbindingin hækki um 17 milljónir á milli áranna 2018 og 2019.

### **Fjárfestingar**

Gert er ráð fyrir að fjárfest verði fyrir um 215 m.kr. á árinu 2019, sem er óvenjuhátt. Gert er grein fyrir fjárfestingum á sérstöku fjárfestingarblaði.

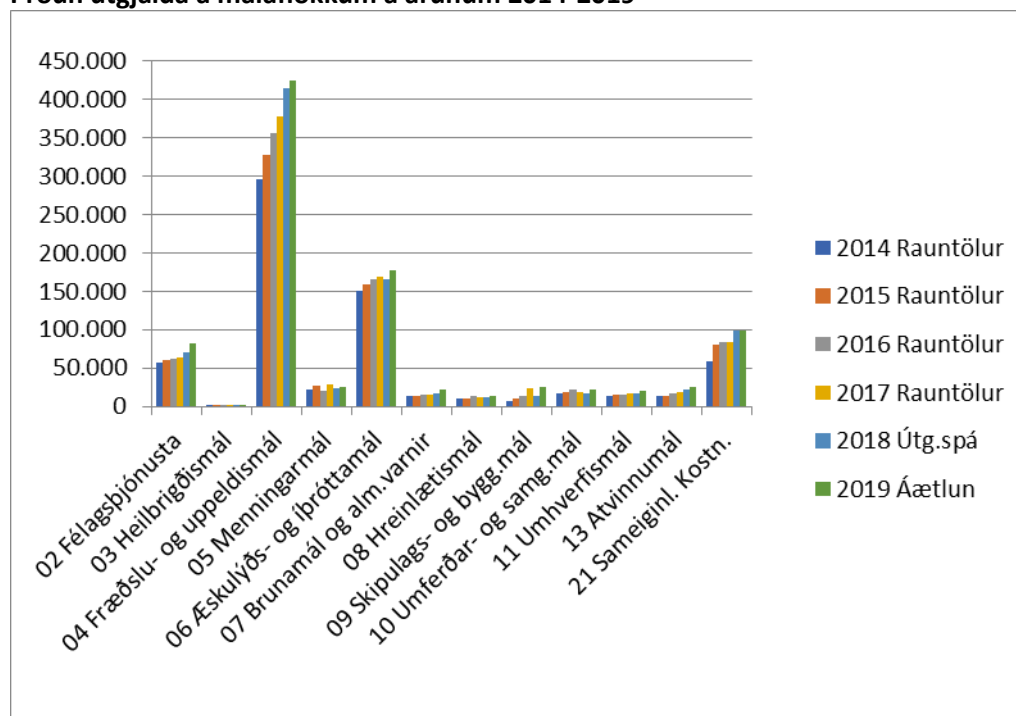


Malbikun við Hnjúkabyggð haustið 2018.

#### IV. Samantekt á rekstri málaflokka

	2014 Rauntölur	2015 Rauntölur	2016 Rauntölur	2017 Rauntölur	2018 Útg.spá	2019 Áætlun
02 Félagsþjónusta	57.819	60.888	62.832	64.095	71.304	82.624
03 Heilbrigðismál	2.056	2.008	2.043	2.082	2.157	2.199
04 Fræðslu- og uppeldismál	296.105	327.806	355.464	378.138	413.781	424.717
05 Menningarmál	21.944	26.294	20.746	28.512	23.685	25.753
06 Æskulýðs- og íþróttamál	149.865	159.622	165.625	169.622	165.813	177.347
07 Brunamál og alm.varnir	14.051	14.241	15.926	14.756	16.924	22.368
08 Hreinlætismál	10.192	10.505	14.531	11.310	12.484	13.341
09 Skipulags- og bygg.mál	7.703	11.113	13.980	24.129	14.172	25.354
10 Umferðar- og samg.mál	17.106	18.261	22.005	19.492	17.699	22.320
11 Umhverfismál	14.320	15.411	15.100	16.825	17.444	20.193
13 Atvinnumál	14.330	13.194	17.927	18.323	21.520	25.197
21 Sameiginl. Kostn.	59.279	80.561	83.772	84.619	99.103	98.799

#### Þróun útgjalda á málaflokkum á árunum 2014-2019

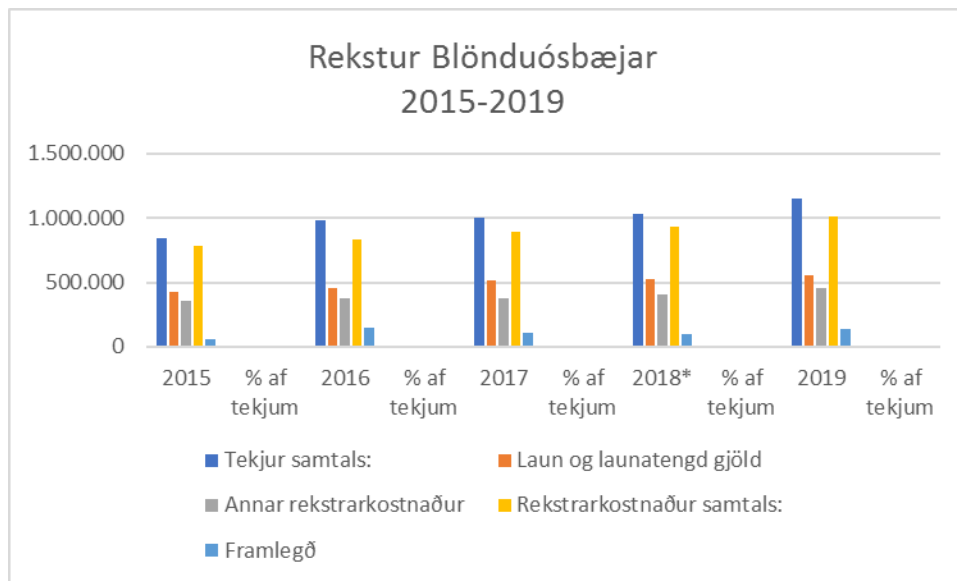




## Rekstrarleg afkoma

Blönduósbær samanburður frá 2015 til 2019

	2015	% af tekjum	2016	% af tekjum	2017	% af tekjum	2018*	% af tekjum	2019	% af tekjum
<b>Tekjur samtals:</b>	841.021		982.738		1.000.278		1.034.279		1.153.109	
Laun og launatengd gjöld	426.429	50,7%	458.321	46,6%	514.324	51,4%	523.668	50,6%	551.421	47,8%
Annar rekstrarkostnaður	354.628	42,2%	380.086	38,7%	375.472	37,5%	410.155	39,7%	460.640	39,9%
<b>Rekstrarkostnaður samtals:</b>	781.057	92,9%	838.407	85,3%	889.796	89,0%	933.823	90,3%	1.012.061	87,8%
<b>Framlegð</b> * útgönguspá	59.964	7,1%	144.331	14,7%	110.482	11,0%	100.456	9,7%	141.048	12,2%



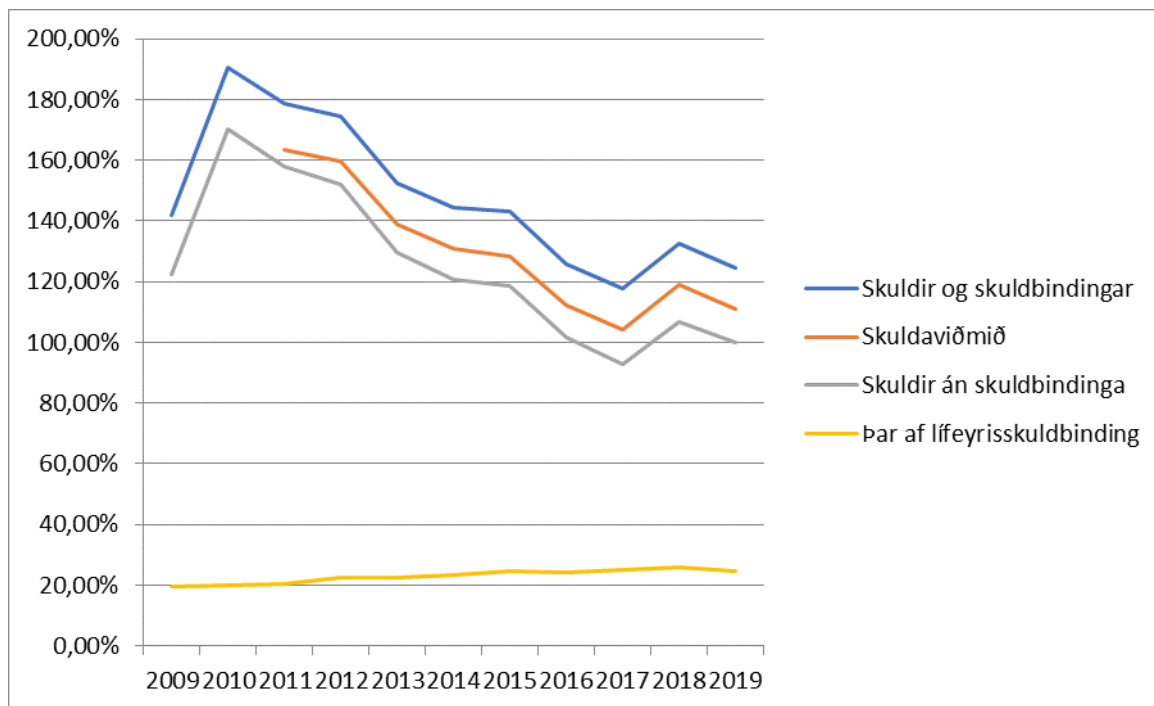
Tekjur Blönduósbæjar frá árinu 2015 eru áætlaðar um 37% hærrí á árinu 2019 miðað við áætlun. Rekstur hefur á sama tímabili hækkað um 30%.

### V. Þriggja ára áætlun:

Í þriggja ára áætlun sveitarfélagsins 2020-2022 kemur fram að reksturinn er í góðu jafnvægi. Helstu atriði þriggja ára áætlunar eru:

- Skuldir standa í stað.
- Framkvæmdir sveitarfélagsins verða yfir 100. mkr. á ári árin 2020-2022.

Þróun heildarskulda og skuldbindinga Blönduósbæjar innan samstæðunnar frá 2009 til 2017 og áætlun fyrir 2018 og 2019 með og án lífeyrisskuldbindinga í hlutfalli við tekjur eða svokölluð skuldahlutföll má **sjá á mynd hér að neðan**:



Lífeyrisskuldbindingar eru um 25% af heildarskuldum Blönduósbæjar. Skuldahlutfall Blönduósbæjar án lífeyrisskuldbindinga er áætlað um 100% í lok næsta árs. Skuldaviðmið samkvæmt sveitarstjórnarlögum er áætlað að verði 111% í árslok 2019.



Aðkoman að Hrútey í Blöndu malbikuð

## VI. Lokaorð

Fjárhagsáætlun 2019 ber þess merki að mikill árangur hefur náðst í rekstri Blönduósbæjar á undanförunum misserum. Mörg viðfangsefni bíða sveitarfélagsins í nánustu framtíð og því er mikilvægt að halda vel utan um það sem við höfum, og huga vel að þeim fjárfestingum og þeirri innviðauppbýggingu, sem nauðsynleg er, og fylgir fjölgun íbúa og aukinni atvinnustarfsemi á svæðinu. Við þær aðstæður er óhjákvæmilegt að auka skuldir sveitarfélagssins tímabundið, en það skilar sér fljótt til baka með auknum tekjum, bæði með útsvari, og auknum tekjum af atvinnustarfsemi.

Á undanförunum áratugum hefur sveitarfélagið ráðist í miklar fjárfestingar á íþróttamannvirkjum, leikskóla, grunnskóla, Félagsheimilinu, fráveitu og við endurskipulagningu í úrgangsmálum, svo eitthvað sé nefnt, sem og mörg önnur viðhaldsframkvæmdir í sveitarfélaginu s.s. við Kvennaskólann ofl.þ.h. Þá voru malbikunarframkvæmdir gatna fyrirferðamiklar á yfirstandandi ári.

Fjárfestingar og rekstur sveitarfélagsins ber þess merki að í dag er uppi gjörólík rekstrarstaða en á undanförunum árum. Það sést best á því að sveitarfélagið er farið að ráðstafa mun meira fjármagni til fjárfestinga en áður og nú er lögð meiri áhersla á viðhald fasteigna sveitarfélagsins sem og mörg brýn umhverfisverkefni s.s. uppbygging skólalóðar. Stærsta einstaka fjárfesting næstu ára, hjá sveitarfélaginu, er uppbygging verknámsaðstöðu við Blönduskóla, auk annarar kennsluáðstöðu, áætlað um 280 milljónir króna á 3 – 5 árum. Þá er næst þar á eftir lagning vatnsveitu og fráveitu að gagnaverssvæði, en þar koma innviðastyrkir einnig á móti, en mun styrkja svæðið til frambúðar.

Við mat á rekstri sveitarfélaga er ekki nægjanlegt að horfa til reksturs og skulda sveitarfélags heldur þarf jafnframt að horfa til þarfa á innviðafjárfestingu í viðkomandi sveitarfélagi og hvaða lagakröfur eru uppi sem leggja kröfur á sveitarfélög að leggjast úti í frekari fjárfestingar. Þegar horft er til þessa þátta er staða Blönduósbæjar mjög sterk. Innviðir sveitarfélagsins eru sterkir. Helstu innviðir eru fyrir hendi sem sveitarfélaga þarf í sinni grunnstarfsemi, og því mögulegt að fjölga íbúum umtalsvert án þess að þurfa að leggja í miklar fjárfestingar til þess að mæta þeirri fjölgun.

Sveitarfélögin í Austur-Húnavatnssýslu hafa unnið ötullega að því að leita leiða við að efla atvinnulífið á svæðinu með sköpun nýrra starfa á Norðurlandi vestra m.a. með nýtingu raforku sem framleidd er í Blönduvirkjun. Markmiðið er að efla samkeppnishæfni svæðisins og jafnframt vinna að markaðssetningu svæðisins sem iðnaðarkosts. Nú er að rísa eitt stærsta gagnaver landsins á Blönduósi, og í framhaldi af því þarf að nýta þá vinnu sem unnin hefur verið, og þá athygli sem þessi framkvæmd vekur til þess að efla atvinnulíf, *enn frekar*, bæði í tengdri starfsemi og í annari óskyldri starfsemi til þess að auka fjölbreytni starfa og dreifa áhættu.

Stefnt er að því að sveitarfélagið skili rekstrarafgangi árið 2019 eða tæpum 26. mkr. Ljóst er að tekjuforsendur fjárhagsáætlunar 2019 eru varfærnar en gott er að eiga borð fyrir báru vegna margra óvissupátta í okkar umhverfi.

Við gerð þessarar fjárhagsáætlunar var, eins og áður, mjög treyst á vinnu deildarstjóra og stjórnenda Blönduósbæjar. Ég vil þakka deildarstjórum og stjórnendum hjá Blönduósbæ vinnu þeirra við þessa fjárhagsáætlun. Þeir sýna almennt ábyrgð varðandi sínar áætlanir og óskir um viðbót eða nýmæli. Þá vil ég þakka byggðaráði og sveitarstjórn góða samvinnu við gerð þessarar fjárhagsáætlunar og ítreka mikilvægi þess að kjörnir fulltrúar nái saman um stóru myndina, *um framtíðarsýn sveitarfélagsins*, og hvernig við viljum byggja upp áhugavert samfélag, bæði fyrir íbúana og atvinnulífið.

*Það eru bjartir tímar framundan, á Blönduósi, og í Austur-Húnavatnssýslu.*

Blönduósi, 18. desember 2018

Valdimar O. Hermannsson  
Sveitarstjóri Blönduósbæjar