

Skipulags- og matslýsing fyrir Breyting á aðalskipulagi Blönduósbæjar 2010-2030

Vegna legu Þverárfjallsvegar, nýrra efnistökusvæða og
Sorpförgunarsvæðis.

Breyting á deiliskipulagi Urðun og efnistaka í landi Sölvabakka.

08.05. 2020



LANDMÓTUN

Efnisyfirlit

1. Inngangur	3
2. Efni og umfang skipulagsbreytingar.....	4
3. Fyrirliggjandi stefna og aðrar áætlanir.....	8
4. Staðhættir og umhverfisaðstæður.....	8
5. Umfjöllun um kosti.....	8
6. Áhrifa- og umhverfisþættir	9
7. Viðmið	9
8. Öflun upplýsinga og aðferðarfræði.....	10
9. Kynning og samráð.....	10
10. Verklag og tímaáætlun.....	11
11. Heimildaskrá	12

Myndaskrá:

Mynd 1. Yfirlitskort sem sýnir nýja veglínu og fyrirhugaða staðsetningu nýrra efnistökusvæða A, B og C og núverandi efnistökusvæði D. Mynd: Vegagerðin.....	4
Mynd 2. Yfirlit yfir fyrirhugaðar nýjar námur vegna vegagerðar. Heimild: Vegagerðin.	5
Mynd 3. Afmörkun á svæði sem fyrirhugað er fyrir landmótun auk nýrra lóðarmarka. Mynd: Efla.	6
Mynd 4. Loftmynd sem sýnir staðsetningu fyrirhugaðs nýs efnistökusvæðis í landi Sölvabakka.	7
Mynd 5. Hluti gildandi aðalskipulags Blönduóss 2010-2030.	8



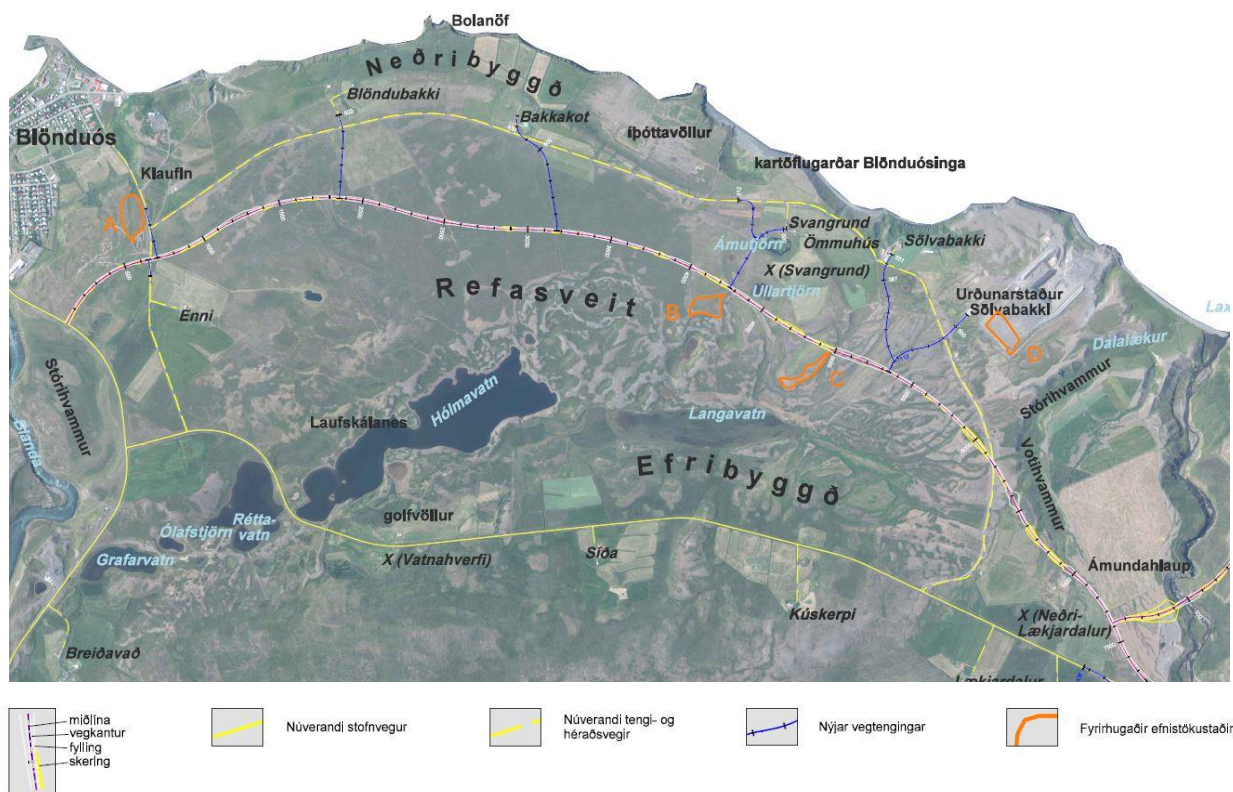
1. Inngangur

Sveitarfélagið Blönduósbær hefur ákveðið að gera breytingu á Aðalskipulagi Blönduósbæjar 2010-2030 og er breytingin þrjúþætt:

- Breyting á nýrri legu Skagastrandarvegur nr.74 norðaustur af Blönduósi, vegna breytinga sem urðu á legu vegarins í hönnunarferli, og þrjú ný efnistökusvæði vegna vegagerðarinnar. Eftir breytingu verður vegkaflinn hluti af Þverárfjallsvegi nr. 744.
- Stækkun sorpförgunarsvæðis Ú1 og aukning á árlegu magni til urðunar, landmótun og rekstur brennsluofns á Sölvabakka í Refasveit. Breyta þarf skilmálum sorpförgunarsvæðisins og einnig verður skoðað hvort talin sé þörf á að breyta skilmálum fyrir efnistökusvæði E4 m.t.t. samlegðaráhrifa vegna urðunar.
- Nýtt efnistökusvæði vegna efnisvinnslu á Sölvabakka.

Einnig verður gerð breyting á deiliskipulagi Urðun og efnistaka í landi Sölvabakka þar sem heildarmagn urðunnar og árlegt magn urðunar er aukið.

2. Efni og umfang skipulagsbreytingar.



Mynd 1. Yfirlitskort sem sýnir nýja veglínu og fyrirhugaða staðsetningu nýrra efnistökusvæða A, B og C og núverandi efnistökusvæði D.
Mynd: Vegagerðin.

Um er að ræða breytingu á legu Skagastrandarvegur nr.74 vegna lítilsháttar breytinga sem urðu á hönnunarstigi, en breytingin fellur að hluta til innan þéttbýlisuppráttar aðalskipulags Blönduósbæjar. Eftir breytingu verður vegkaflinn hluti af Þverárfjallsvegi nr. 744. Breyting vegarins fellur undir lög um mat á umhverfisáhrifum nr. 106/2000, viðauka 1, lið 10.09: *Nýir tveggja akreina vegir styttri en 10 km í þéttbýli. Nýir vegir utan þéttbýlis á verndarsvæðum. Enduruppbygging vega utan þéttbýlis á verndarsvæðum, sem fellur í B flokk þar sem tilgreindar eru þær áætlanir sem kunna að hafa í för með sér umtalsverð umhverfisáhrif og metið er í hverju tilviki fyrir sig með tilliti til eðlis, umfangs, og staðsetningar hvort háðar skuli mati á umhverfisáhrifum. Kanna þarf matskyldu vegna nýrra vega styttri en 10 km innan þéttbýlis (sjá viðauka 1. liður 10.09 og viðauka 2, liður 1. i. Stærð og umfang framkvæmdar og v. mengun og ónæði).*

Fjallað verður nánar um helstu framkvæmdaþætti eins og veglínu, efnisþörf og skeringar og gerð grein fyrir nauðsynlegum leyfum vegna vegframkvæmda, helstu umhverfisáhrifum og ef þörf er á að greina frá vöktun umhverfisáhrifa vegna breyttrar veglínu.

Náma	Veglínur og stöðvar	Nýting	Efnismagn þús. m ³	Flatarmál þús. m ²	Verndar-gildisflokkur	Staða	Jarðmyndun	Yfirborð	Jörð	Náttúruvernd
A Ennisnáma	73 St. 600	Styrktarl ag, fylling og fláafleyg ar	65	26	3	Gömul	Jökuláeyri	Mela- gróður og grösugt þýfi	Enni	Nei
B Syðri- Króklágar	73 St. 4200	Fylling og fláafleyg ar	45	19	5	Ný	Þveginn jökulruðning ur og jökuláeyri	Gras og mela- gróður	Bakka kot	Liggur innan fjarsvæðis vatnsvern dar
C Efraleiti	73 St. 4900	Styrktarl ag, fylling og fláafleyg ar	45	13	3	Ný	Þveginn jökulruðning ur og jökuláeyri	Rýr mela- gróður	Sölva bakki	Liggur að hluta innan fjarsvæðis vatnsvern dar

Mynd 2. Yfirlit yfir fyrirhugaðar nýjar námur vegna vegagerðar. Heimild: Vegagerðin.

Norðurá bs. áformar að auka árlegt magn til urðunar á urðunarstaðnum í Stekkjarvík í landi Sölvabakka, Blönduósi úr 21.000 tonnum af heimilis- og rekstrarúrgangi á ári hverju í 30.000 tonn á ári. Ekki er um að ræða aukningu á heildarmagni urðaðs úrgangs í Stekkjarvík, sem eftir sem áður er áætlaður 630.000 tonn í lok rekstrartímans sem áætlaður er 30 ár. Frummatsskýrsla hefur verið kynnt Skipulagsstofnun. Einnig er í skoðun að hefja rekstur brennsluofns til förgunar dýrahæja og nýta til þess metangas frá urðunarhólfi. Að lokum verður gerð grein fyrir landmótun á uppgrafterefni vegna undirbúnings urðunarhólfa í matinu og stækkunar á sorpförgunarsvæðinu vegna landmótunarinnar. Framkvæmd og rekstur urðunarstaðarins hefur þróast þannig að ekki hefur verið unnt að nýta allt uppgrafterefni sem til fellur og er því fyrirhugtað að ráðast í landmótun á svæðinu.

Samkvæmt lögum nr. 106/2000 um mat á umhverfisáhrifum er aukning um 9.000 tonn á ári matsskyld jafnvel þó heildarmagn urðaðs úrgangs aukist ekki. Því er gert nýtt mat á umhverfisáhrifum, þar sem áhrif aukningarinnar eru metin, auk áhrifa brennsluofns og landmótunar.

Tillaga að matsáætlun aukningar urðunar, reksturs brennsluofns og landmótunar að Sölvabakka hefur þegar verið kynnt og er í ferli og hefur frummatsskýrsla einnig verið kynnt Skipulagsstofnun. Verður umhverfismat fyrir þá framkvæmd unnið sér.

Samhliða breytingu á aðalskipulagi verður gerð breyting á deiliskipulagi Sölvabakka - urðun og efnistaka sem samþykkt var í júlí 2015, þar sem deiliskipulagssvæðið verður stækkað og gerð grein fyrir landmótunaráformum, til samræmis við breytingu á aðalskipulagi Blönduósbæjar.



Mynd 3. Afmörkun á svæði sem fyrirhugað er fyrir landmótun auk nýrra lóðarmarka. Mynd: Efla.

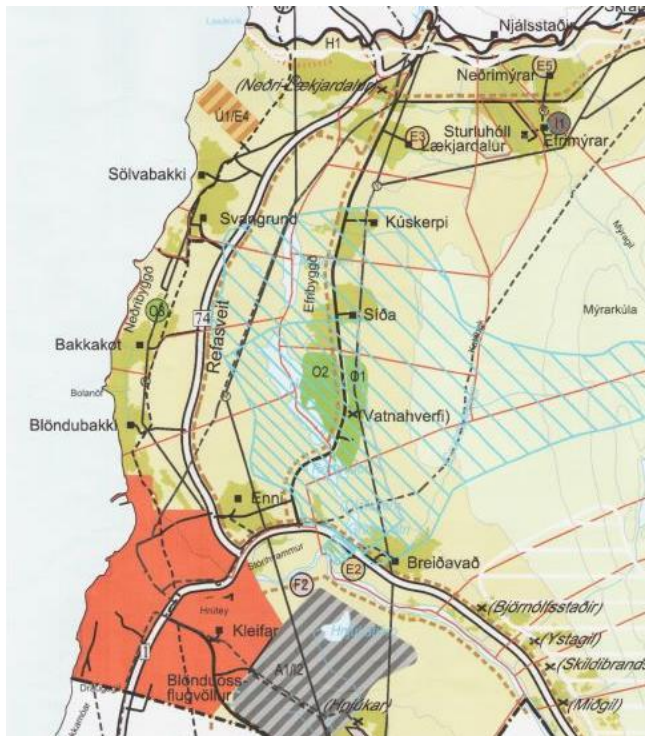
Loks hafa landeigendur Sölvabakka óskað eftir að nýju efnistökusvæði verði bætt inn á aðalskipulag, suður af núverandi úrgagnslosunar- og efnistökusvæði Ú1/E4, en um er að ræða efnisvinnslu til hörpunar og flokkunar. Gert er ráð fyrir 45.000 m³ efnistöku að hámarki á svæðinu sem er 2,3 ha að stærð. Efnið verður flokkað og selt sem drenmöl, lagnasandur, vegagerðarefni o.fl. Efnistakan fellur í C-flokk laga um mat á umhverfisáhrifum nr. 106/2000, viðauka 1, lið 2.04: *Efnistaka og/eða haugsetning á landi eða úr hafsbotni þar sem áætlað era ð raska minna en 25.000 m² svæði eða efnismagn er minna en 50.000 m³, og skal metið með tilliti til eðlis, umfangs og staðsetningar hvort framkvæmdin skuli háð mati á umhverfisáhrifum.*



Mynd 4. Loftmynd sem sýnir staðsetningu fyrirhugaðs nýs efnistökusvæðis í landi Sölvabakka.

3. Fyrirliggjandi stefna og aðrar áætlanir

Aðalskipulag Blönduóss 2010-2030 var staðfest 25. maí 2012. Samkvæmt skipulaginu eru svæðin sem breytingarnar ná til skilgreind sem landbúnaðarsvæði og óbyggt svæði. Megin markmið aðalskipulagsins er að skapa rými til eflingar atvinnulífs og skilgreina svæði fyrir nýjar atvinnugreinar. Í skipulaginu er m.a. lögð áhersla á að unnið verði að úrbótum í samgöngumálum og að varðveisla á náttúru- og menningarminjum verði tryggð. Í aðalskipulaginu er lögð áhersla á skipulega nýtingu efnistöku og snyrtilegan frágang þeirra þegar efnistöku lýkur.

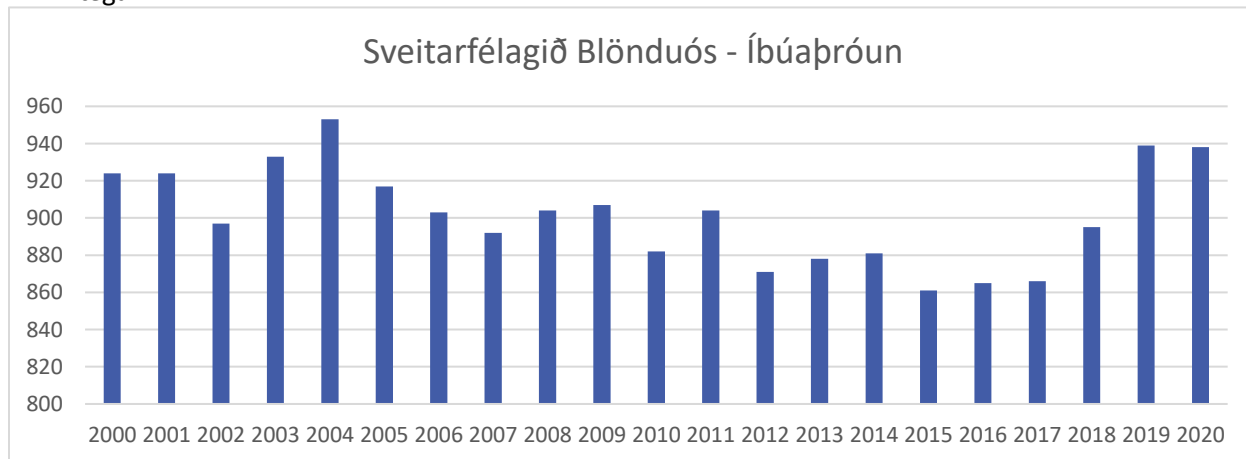


Mynd 5. Hluti gildandi aðalskipulags Blönduóss 2010-2030.

4. Staðhættir og umhverfisaðstæður

Sveitarfélagið Blönduósbær er við austanverðan Húna fjörð og innan þess er einn þéttbýlisstaður, Blönduós. Nokkrar breytingar hafa orðið á atvinnuháttum í sveitarfélaginu á undanförunum árum og íbúapróun hefur verið nokkuð sveiflukennd en íbúum hefur farið fjölgandi undanfarin 3 ár.

Landbúnaður hefur dregist saman í sveitarfélaginu líkt og víða um land og aðrar atvinnugreinar komið í staðinn, svo sem gagnaver og þjónusta við ferðamenn, en þar eru greiðar og öruggar samgöngur mikilvægar.



5. Umfjöllun um kosti

Við mat á umhverfisáhrifum áætlunarinnar verður gerður samanburður við núllkost, þ.e. óbreytta veglínu eins og hún er sýnd í gildandi aðalskipulagi.

6. Áhrifa- og umhverfisþættir

Eftirfarandi umhverfisþættir eru taldir geta orðið fyrir áhrifum af völdum færslu veglínunnar.

- Samfélag (atvinnulíf, samgöngur, heilsa, öryggi og ferðamennska (slyshætta)
- Menningarminjar (fornleifar og náttúruminjar)
- Landslag (sjónræn áhrif)
- Jarðvegur (gróður, jarðmyndanir)
- Landnotkun

Í umhverfisskýrslu verður fjallað um hugsanleg áhrif breytingarinnar á þessa umhverfisþætti. Val á umhverfisþáttum byggist á mati á umhverfisáhrifum skipulagsbreytingarinnar og á frekari greiningu á því hvaða þættir umhverfisins gætu orðið fyrir áhrifum vegna breytingar þessarar á áætluninni. Ef í ljós kemur að umhverfisáhrif á einhvern af áður töldum þáttum séu talin veruleg verða mögulegar mótvægisáðgerðir og/eða vöktun lagðar til.

7. Viðmið

Forsendur við mat á umhverfisáhrifum verða byggðar á þremur meginþáttum:

- Viðmið í lögum og reglugerðum, stefnumótun stjórnvalda og skuldbindingar á alþjóðavísu.
- Greining sérfræðinga á einkennum áhrifa á einstaka umhverfisþætti.
- Umsagnir og athugasemdir lögboðinna umsagnaraðila, hagsmunaaðila og almennings, sem kunna að liggja fyrir, sbr. kafla um kynningu og samráð.

Við mat á vægi áhrifa á einstaka umhverfisþætti verður stuðst við tiltekin viðmið s.s. stefnumörkun stjórnvalda, alþjóðasamninga, lög og reglugerðir. Í töflu 1 eru tekin saman þau umhverfisviðmið sem lögð eru til grundvallar umhverfismati á aðalskipulagsbreytingunni. Umhverfisviðmið eru notuð sem mælikvarði eða vísir til að meta einkenni og vægi þeirra áhrifa sem skipulagstillagan hefur í för með sér.

Umhverfisþættir	Umhverfisviðmið
Fornleifar og menningarminjar	Fornminjar (forngrípir og fornminjar), skv. 3. gr laga um menningarminjar nr. 80/2012. Fornleifar teljast hvers kyns mannvistarleifar, á landi, í jörðu, í jökli, sjó eða vatni, sem menn hafa gert eða mannaverk eru á og eru 100 ára og eldri. Skv. 1. gr sömu laga, sem ná einnig til staða sem tengjast menningarsögu, teljast menningarminjar ummerki um sögu þjóðarinnar, svo sem fornminjar, menningar- og búsetulandslag, kirkjugripir og minningarmörk, hús og önnur mannvirki, skip og bátar, samgöngutæki, listmunir og nytjahlutir, svo og myndir og aðrar heimildir um menningarsögu þjóðarinnar. Lögin ná einnig til staða sem tengjast menningarsögu.
Dýralíf	Válisti Náttúrufræðistofnunar Íslands um fugla og spendýr. 6 gr. laga nr. 64/1994 um vernd, friðun og veiðar á villtum fuglum og villtum spendýrum. Lög nr. 60/2013 um náttúruvernd.
Gróður og jarðvegur	Válisti Náttúrufræðistofnunar Íslands fyrir plöntur. Listi yfir friðlýstar plöntur skv. auglýsingu um friðlýsingu nokkurra plöntutegunda, Stj.tíð. B, nr. 184/1978. Lög um náttúruvernd nr. 60/2013 Velferð til framtíðar. Sjálfbær þróun í íslensku samfélagi. Stefnumörkun til 2020- II. Kafla nr. 7-9 og Velferð til framtíðar. Sjálfbær þróun í íslensku samfélagi. Áherslur 2010-2013- sjá kafla 12 um sjálfbæra gróðurnýtingu og endurheimt landgæða.

Jarðmyndanir	3 gr. laga nr. 60/2013 um náttúruvernd (verndun jarðmyndana sem eru sérstakar eða einstakar á lands- eða heimsvísu). Velferð til framtíðar. Sjálfbær þróun í íslensku samfélagi, stefnumörkun til 2020. Sjá kafla um vernd sérstæðra jarðmyndana. Markmið er að fjölbreytni jarðmyndana verði varðveitt með því að vernda þær sem eru sérstakar eða einstakar á landsvísu.
Samfélag	Velferð til framtíðar. Sjálfbær þróun í íslensku samfélagi. Stefnumörkun til 2020. Sjá kafla um atvinnuvegi og samfélagsþætti, samgöngur.
Landslag og sjónræn áhrif	Sérstaða/fágæti landslags út frá vísbendingum í 57. gr. laga um náttúruvernd, og 3. gr sömu laga um að varðveita landslag sem er sérstætt eða fágætt eða sérlega verðmætt vegna fagurfræðilegs og/eða menningarlegs gildis. Verndargildi skv. náttúruminjaskrá. Megineinkenni landslags, s.s. ósnortið/náttúrulegt yfirbragð landslags, form, litauðgi, fjölbreytni og heildstæði landslags. Langtímaáætlun Vegagerðarinnar um námufrágang 2004-2018.

Tafla 1. Umhverfisiðmið sem höfð verða til hlíðsjónar við gerð umhverfisskýrslu.

Við matið verður notast við eftirfarandi skilgreiningar á vægi áhrifa:

Vægi áhrifa		Skýring
Jákvæð	+	Jákvæð áhrif á umhverfisþátt
Óveruleg	0	Óveruleg áhrif á umhverfisþátt
Neikvæð	-	Neikvæð áhrif á umhverfisþátt

Tafla 2. Skilgreining á vægi áhrifa við umhverfismat deiliskipulagsins.

8. Öflun upplýsinga og aðferðarfræði

Við mat á umhverfisáhrifum verður sem fyrr segir unnið eftir lögum um umhverfismat áætlana nr. 105/2006 og stuðst við leiðbeiningar Skipulagsstofnunar, annars vegar um umhverfismat áætlana og hins vegar um flokkun umhverfisþátta, viðmið, einkenni og vægi umhverfisáhrifa. Framsetning verður í formi texta og/eða venlataflna. Stuðst verður við fyrirliggjandi upplýsingar um framkvæmdina þ.e. gögn frá Vegagerðinni.

9. Kynning og samráð

Samráð verður haft við Skipulagsstofnun aðrar stofnanir sem hafa sérþekkingu á viðfangsefnum skipulagsins varðandi umfang og áherslur umhverfismats deiliskipulags, eins og lög um umhverfismat áætlana gera ráð fyrir.

Samráð verður haft við Umhverfisstofnun vegna mögulegra raskana á verndarsvæði.

Samráð verður haft við Minjastofnun Íslands vegna minja á svæðinu.

Samráð verður haft við íbúa og aðra sem telja sig eiga hagsmuna að gæta.

Ef þörf reynist á að hafa samráð við aðra en áður talda aðila verður greint frá því í umhverfisskýrslu.

Skipulags- og matslýsing þessi verður auglýst auk þess sem skipulagstillagan verður auglýst og gefast þá íbúum tækifæri að koma með skriflegar athugasemdir sem sveitarfélaginu ber að svara.

10. Verklag og tímaáætlun

Eftirfarandi eru drög að skipulagsferlinu og tímasetningum birt með fyrirvara um breytingar.

Maí 2020	↓	Skipulags- og matslýsing send Skipulagsstofnun og öðrum umsagnaraðilum til umsagnar (3 vikur).
Maí 2020	↓	Skipulags- og matslýsing auglýst með áberandi hætti og aðgengileg á heimasíðu Blönduósbæjar.
Júní 2020	↓	Afgreiðsla sveitarstjórnar á skipulagsbreytingu vegna heimildar til auglýsingar.
Júlí 2020	↓	Auglýsing breytingartillögu (6 vikur).
Sept 2020	↓	Samþykkt breytingartillögu í skipulags-, umhverfis- og umferðarnefnd og sveitarstjórn.
Sept 2020	↓	Samþykkt skipulagsbreyting send Skipulagsstofnun (4 vikur).
Október 2020	→	Staðfesting og samþykkt skipulags. Auglýst í B-deild.

11. Heimildaskrá

1. Aðalskipulag Blönduóss 2010-2030.
2. Lög nr. 105/2006 um umhverfismat áætlana.
3. Lög nr. 106/2000 um mat á umhverfisáhrifum.
4. Lög nr. 80/2012 um menningarminjar.
5. Lög nr. 60/2013 um náttúruvernd.
6. Lög nr. 64/1994 um vernd friðun og veiðar á villtum fuglum og spendýrum.
7. Náttúrufræðistofnun Íslands 1996. Válisti 1. Plöntur. Náttúrufræðistofnun Íslands. Reykjavík.
8. Náttúrufræðistofnun Íslands 1996. Válisti 1. Plöntur. Náttúrufræðistofnun Íslands. Reykjavík.
9. Náttúrufræðistofnun Íslands 1996. Válisti 2. Fuglar. Náttúrufræðistofnun Íslands. Reykjavík.
10. Náttúruminjaskrá. <https://www.ust.is/nattura/natturuverndarsvaedi/natturuminjaskra/>
11. Skipulagslög nr. 123/2010.
12. Skipulagsstofnun 2005. Leiðbeiningar um flokkun umhverfisþátta, viðmið, einkenni og vægi umhverfisáhrifa.
13. Skipulagsstofnun 2007. Leiðbeiningar um umhverfismat áætlana.
14. Umhverfisstofnun. 2019. <https://www.ust.is/nattura/fridlysingar/fridlysingar-i-vinnslu/latrabiarg/>
15. Velferð til framtíðar. Sjálfbær þróun í íslensku samfélagi. Stefnumörkun til 2020, 2002. Umhverfisráðuneytið.